

ЧЕРДЫНСКИЕ КЛАДЫ



сокровища археологических коллекций

ЧЕРДЫНСКИЕ КЛАДЫ

СОКРОВИЩА АРХЕОЛОГИЧЕСКИХ КОЛЛЕКЦИЙ

Пермь, 2013

ББК 63/48 (2Рос-4Пер)

УДК 902/904

Ч-45

Чердынские клады. Сокровища археологических коллекций.
Научно-популярное издание. – Пермь: «Литер-А», 2013. – с. 144

Ч-45

«Чердынские клады» – так ученые называют уникальные археологические находки, обнаруженные на Чердынской земле. Серебро Древнего Востока, монеты, скифская посуда, предметы пермского звериного стиля – вот лишь небольшой список раритетов, которые хранятся сегодня в Государственном Эрмитаже, Историческом музее, собраниях музеев Прикамья. Все они связаны с именем Чердыни – столицы средневекового княжества. В книге известного уральского историка Г.Н. Чагина впервые представлено большинство «чердынских кладов» и рассказ о том, как они были найдены. Цифровые изображения многих артефактов также публикуются впервые.

ББК 63/48 (2Рос-4Пер)

ISBN 978-5-903668-19-9

ISBN 978-5-903668-19-9



© Г. Н. Чагин, 2013

© Государственный Эрмитаж, Санкт-Петербург, 2013

© Издательство «Литер-А», 2013

ВСТУПЛЕНИЕ

Уважаемые читатели!

Мы рады, что вы держите в руках эту книгу. Мы старались сделать ее интересной, старались рассказать о вещах и событиях, которые позволят по-другому взглянуть на историю знакомых мест – Урала, Пермского края, небольшого города Чердыни.

«Чердынские клады» – немного непривычное название для книги, рассказывающей о музейных коллекциях. Ведь «клад» - слово, скорей, волшебное, сказочное. Но только не для историков и археологов. Ведь на Чердынской земле найти клад – вполне реальное дело. Здесь их находили и сто, и двести лет назад, находят и в наши дни.

И в этом нет ничего удивительного, потому что история Чердыни началась много столетий назад.

Пришедшие сюда в XV веке русские застали расцвет могущественного средневекового княжества Пермь Великая Чердынь. Его жители строили неприступные городища с лентами высоких валов, сооружали тайные святилища, на вершинах которых говорили с богами, плавил металлы и создавали необычные рисунки.

Они не оставили нам рассказа о себе. Может быть, у них не было письменности. А может быть, время не сохранило их летописей. Но узнать тайны давно исчезнувших городов и племен мы можем благодаря археологическим находкам. Самые интересные из которых, – это клады.

Имя Чердыни прославили удивительные средневековые серебряные чаши и блюда, которые хранятся в коллекции Государственного Эрмитажа. Их в XIX веке на своих полях выпаживали чердынские крестьяне, а в веке XX находили любопытные деревенские мальчишки, студенты-практиканты, участники археологических экспедиций. Говорят, что находят их и сегодня – но уже «черные копатели», которые не стремятся передать артефакты в музей.

Чердынские клады – это и «чудские образки», плакетки с изображениями пермского звериного стиля. Родом из этих мест знаменитые «крылатые богини», «человеколоси», «ящеры» и «люди-птицы», загадку которых ученые пытаются разгадать уже почти полтора века.

Здесь есть и «тайные» купеческие клады, спрятанные совсем недавно, – в начале XX века, когда вихрь перемен заставлял людей покидать родные места.

Серебряные монеты-дирхемы, украшения, гривны, средневековые русские монетки-«чешуйки», купеческие клады и даже скифский жертвенный котел – вот далеко не полный список удивительных находок, найденных на Чердынской земле. Каждая из них хранит свою тайну, с каждой связана необычная история того, как она была найдена.

Приятного чтения!

ОГЛАВЛЕНИЕ

ЧЕРДЫНСКАЯ ЗЕМЛЯ – ВЕЛИКАЯ ПЕРМЬ	7
ЧТО ТАКОЕ КЛАДЫ	13
КЛАДЫ ВОСТОЧНОГО СЕРЕБРА	20
Хозяева древних сокровищ	22
«Серебряный треугольник»	24
Керчевский клад	26
Губдорские находки	28
Мало-Аниковское сокровище	30
Больше-Аниковская аномалия	33
Шаманы из Больше-Аниковской	38
Кувшин из Мало-Аниковской	43
Мошевские клады	45
Чаша из Нижнего Шакшера	45
Византийские герои... в Вильгорте	46
Ковш из Камгорта	48
Кувшин из Губдора	50
Чарка из Вилесовой	52

КЛАДЫ СЕРЕБРЯНЫХ УКРАШЕНИЙ	54
Клады из Редикора	54
Вильгортская сокровищница	58
Клад из Лёкмортово	59
Китайское серебро из Чигироба	62
Серебряные гривны	64
Медальоны с изображением божества	68
КЛАДЫ ВОСТОЧНЫХ МОНЕТ	72
КЛАДЫ БРОНЗОВОЙ ПОСУДЫ	76
Скифский котел из Бондюга	76
Булгарские древности	78
КЛАДЫ РУССКИХ МОНЕТ	81
Ужгинские «чешуйки»	83
ЗАПАДНО-ЕВРОПЕЙСКИЙ КЛАД	86
КЛАДЫ ПРОИЗВЕДЕНИЙ ПЕРМСКОГО ЗВЕРИНОГО СТИЛЯ	87
Святылище камня Светик	90
Редикорский клад	91
Находка из Слободы	110
Тимшерская богиня	112
Вселенная из Кургана	114
Замысел древних художников	117
КУПЕЧЕСКИЕ КЛАДЫ	123
СКАЗАНИЯ О КЛАДАХ	129
ПРИМЕЧАНИЯ	138

ЧЕРДЫНСКАЯ ЗЕМЛЯ – ВЕЛИКАЯ ПЕРМЬ

«О Чердыни можно сказать, что она вся в прошлом; является даже сомнение – не преувеличено ли это прошлое, и даже существовала ли Великая Пермь летописей и грамот. Да, она существовала и неопровержимых доказательств этого существования служит целый цикл так называемых пермских древностей, найденных и находимых до сих пор в области исчезнувшего царства».

Д. Н. Мамин-Сибиряк, 1889 г.

Судьба Чердынской земли выразительна и неповторима. При ее упоминании сразу возникает образ Перми Великой и даже шире – Московской Руси.

Историки считают, что первое поселение на месте Чердыни возникло больше тысячи лет назад, в VII–IX веках, на берегу реки Колвы. Затем люди поднялись на высокие холмы и на двух из них построили укрепленные поселения – городища. Валы и рвы защищали их от врагов и придавали холмам вид крепости.

Древними обитателями Чердынского края были предки нынешних коми-пермяков. Они основали Чердынь и дали ей название на сво-

ем языке. «Шор» – ручей, в русской речи звучал как «чер», а «дынь» – устье реки. То есть первое поселение возникло при устье реки и называлось Шордынь. Такая река течет с севера на юг вдоль подножия холмов и впадает в Колву. Русские назвали реку Чердынкой, а древний народ, без сомнения, еще долго сохранял название «Шордынь».

Со временем это место собирало вокруг себя все больше людей. Здесь складывалось торжище, где можно было приобрести самые разные вещи. Быстро возрастала роль Чердыни как перевалочного пункта на маршруте, по которому везли пушнину с востока в Москву и Великий Новгород.

Коми-пермяки называли себя «пермяками», хотя отождествляли с древним этнонимом «коми». Самоназвание «пермяки» образовалось от слова «пермь», которое впервые было записано в памятниках Древней Руси – Степенной книге и Повести временных лет. В этноним «коми» вкладывалось понятие «человек», «человек своего племени и народа».

Еще одним древним народом Чердынского края являлись манси. В русских летописях их

записывали «вогулами», «вогуличами». Численность манси была небольшой, но территория, которую им пришлось освоить, являлась достаточно обширной.

Места их языческих молений располагались в пещерах, гротах и на вершинах горных хребтов. Одним из них был Помяненный камень, который можно увидеть из Чердыни на восточном горизонте. Название ему дали русские, еще заставшие там мансийские мольбища. «Помяненный» идет от слова «помянуть» – ведь на священных местах манси говорили со своими богами, духами, предками.

Вдоль правого берега Вишеры протянулся Писаный камень. У подножия его тоже было святилище. На открытой скале сохранились

рисунки, выполненные природными красками еще до нашей эры. Они признаны уникальными объектами культового искусства Урала.

На археологической карте Чердынского района около 1500 поселений, могильников, городищ, мест случайных находок и кладов. О том, что эти земли принадлежали когда-то коми-пермякам, говорят и многочисленные финно-угорские географические названия. Судя по этим данным, этнической территорией коми-пермяков являлось все Северное Прикамье. Территория эта стала сокращаться в связи с тем, что в XV веке на Чердынской земле начали селиться русские. Их нарастающая активность завершилась сменой древней

этнической карты. В середине XVII века коми-пермяки уступили первое место по численному статусу русским, оказавшись на втором месте.

Русские застали коми-пермяков с языческим мировоззрением. Но с вхождением в Русское государство его постепенно сменяло правосла-



Справа: вид с Вятского холма, г. Чердынь

Слева: панорама Троицкого городища, г. Чердынь



вие. Языческая старина дает драгоценный материал для изучения смены одного мышления другим. У коми-пермяков многие языческие построения оказались живучими и входят в тему исследований их истории и культуры.

За Чердынью и ее округой закрепился титул «Пермь Великая Чердынь». Здесь, безусловно, мы встречаемся с высокой оценкой города и края. Почетный эпитет «Великая» был присвоен явно не только за большую территорию края. Это был прием особого выделения земли и города, оказавшихся на важных перекрестках путей на границе Европы-Азии.

Мы не можем подтвердить этот факт документальной справкой, но нельзя сомневаться в том, что на древней Чердынской земле про-

исходили какие-то важные события и прежде всего политические, которые были судьбоносными для Москвы, и поэтому они оценивались как «великие».

Мы предполагаем это заключение естественным и логичным еще потому, что титул «Пермь Великая» зародился в Московском кремле, на великокняжеском дворе. Его употребил летописец при описании похода Юрия Даниловича – брата Ивана Калиты, когда он в 1324 году пошел в Золотую Орду через Чердынь уплатить дань мехами.

Средневековая Чердынь – не только центр оборонительный, экономический, культурный. Она же стала на Урале первым центром средоточия политической власти Московской

Руси. Произошло это в 1451 году, когда московский князь Василий II Темный «посадил» в Чердынь своего наместника князя Михаила. В это же время город был впервые упомянут в русских летописях (Вычегодско-Вымская).



Справа: вид на р. Колва с колокольни Воскресенского собора

Слева: вид на гору Полюд из Чердыни





Панорама Чердыни
с Вятского холма

Вслед за подчинением Чердыни Москве епископ Иона в 1462 году совершает крещение коми-пермяков и основывает Иоанно-Богословский монастырь – первый на Урале. С официальным вхождением в 1472 году Чердыни в Русское государство московские князья превращают город в важнейшую опору своего влияния на Урале.

В 1535 году в Чердыни возводится первая русская крепость, которая надолго стала оборонительным форпостом против вражеской экспансии. По преданиям, Чердынский кремль выдержал 11 вражеских набегов.

К концу XVI века Чердынь была важнейшим стратегическим пунктом государства –

через нее из Камы по Вишере проходила главная дорога в Сибирь, отсюда начинались торговые пути на Вычегду и Печору. В Чердыни останавливались на зимовку все двигавшиеся на восток караваны.

Но к началу XVII века Чердынь понемногу начала утрачивать свое важное геополитическое значение. Вместо

более длинного Вишерского пути в Сибирь была открыта Бабиновская дорога, в Соликамске начал активно развиваться доходный солеваренный промысел. Вскоре туда же было перенесено и воеводское управление.

Но Чердыни суждено было навсегда сохранить славу исторического, торгового, духовного центра Урала.

ЧТО ТАКОЕ КЛАДЫ

«Клад – деньги и богатство, положенные в землю, закрытые, скрытое сокровище. По народному поверью, клады кладутся с зарок и даются только тому, кто исполнит зарок».

В. Даль. Толковый словарь

Клады всегда окутаны тайнами, загадками, волшебными и страшными рассказами. Немало создавалось устной и вещественной атрибутики, связанной с зарыванием и отысканием кладов.

Желание найти клад есть, наверное, у каждого. Одних людей двигает жажда наживы, стремление разбогатеть. Для других важнее отыскать забытое для научных и культурных целей, вернуть потомкам то, что может рассказать о прошлом.

На такой древней земле, как Чердынская, клады прятали и находили во все времена. Но только информации о более-менее древнем времени мы не имеем.

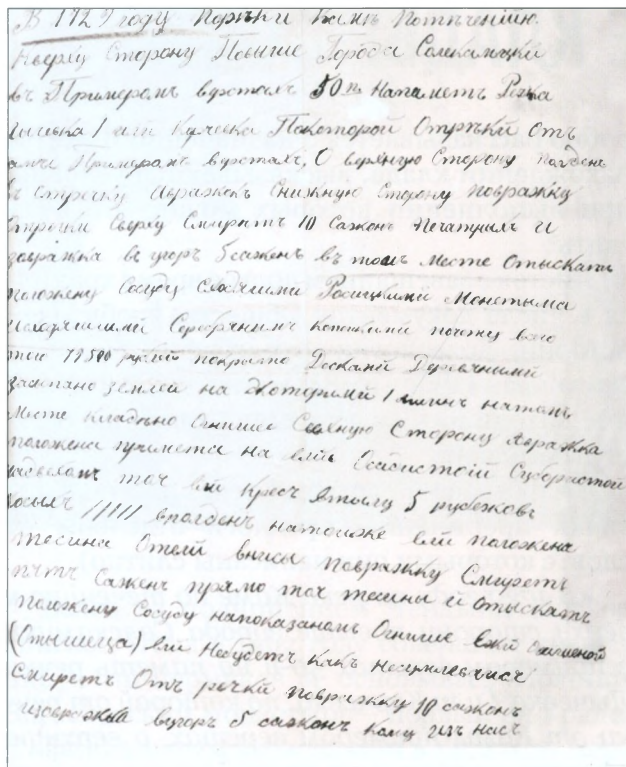
Самое раннее письменное повествование о чердынских кладах обнаружено в архиве Чердынского краеведческого музея. Оно датируется 1729 годом. Это завещание, написанное человеком по имени Семен Кузьмич Митрофанов. В уникальном документе под-

робно рассказывается о назначении и местонахождении клада, высказываются условия, при выполнении которых можно его отыскать¹.

Листок с завещанием долгое время хранился в числе документов Общества любителей истории, археологии, этнографии Чердынского края (1899–1918). У кого и где завещание находилось до создания Общества, остается загадкой.

(Орфография сохраняется, расставлены знаки препинания, предлоги отделены от слов, с которыми они написаны слитно).

«В 1729 году по реки Каме по теченію к верху сторону повыше города Солекамцки в примером верстах 50-и на память речка Лычевка / или Корчевка, по которой от речки от Камы примером верстах, о верхнюю сторону полдень в от речку овражок, с нижнюю сторону по вражку от речки сверху смиреть 10 сажон печатных, и за вражка в угор 5 сажен; в том месте отыскать положену сосуду с ходящими Росицкими монетьма и с ходящими серебряным копейками почету, всего того 79500 рублей; покрыто досками деревянными, засыпано землей, над которыми 1 ашин; на том месте кладено огнишее; с вехную сторону авражка положена при-



Завещание Семена Митрофанова. Из фондов ЧКМ.
Публикуется впервые

нас достаетца, одать Покроецкой церкви 300 рублей, Илинцкой 200 рублей, поминать тех как клал Алексей, Иоан, Некита, тех поминать за упокой.

Семен Кузмич Митрофанов»².

Впечатляют размеры клада – неизвестный хозяин спрятал в нем 79 тысяч 500 рублей российскими монетами и серебряными копейками. Надо полагать, что российские монеты были поздними, близкими ко времени формирования клада. Серебряные копейки – это не что иное, как монеты XVI – XVII веков. Известно, что слово «копейка» было введено при Иване IV, когда на монетах чеканили святого Георгия с копьём. Эти копейки были небольшого размера, чаще неправильной круглой формы. Поэтому в народе их называли «чешуйками». Все монеты были вложены в какой-то сосуд.

Поиски клада нужно было начинать от города Соликамска, поднявшись вверх по Каме примерно 50 верст, найти речку Лычевку (причем названо и ее второе имя – Корчевка).

Место это известно и сегодня. Там находится древнее село Лимеж Чердынского района, вокруг которого археологами найдены сели-

мета: на ели осадистой и с убористой над вехом тоя ели крест, в тылу пять рубежков косых /////; в полдень на той же ели положена тесина; от ели внисы по вражку смиреть пять сажень прямо тоя тесины и отыскать положену сосуду; на показаном огнише ежи очишеной (отышеца) ели не будет, как не сумлеваися, смиреть от речки по вражку 10 сажон, из овражка в угор 5 сажон; кому из

ща, городища, могильники. Еще заметим, что Лимеж располагается в междуречье Камы и Вишеры, которое в представлении древних считалось местом сакральным. Возможно, и название Лимежа происходит от имени языческого бога.

Описанный клад был спрятан в овраге по реке Лычевке, примерно в версте от Камы. Он был прикрыт досками, засыпан землей толщиной в аршин. Сверху его местонахождение обозначалось «огнищем», т. е. углями. Указывалась еще одна примета – возле оврага, где находился клад, росла ель, верх которой обозначался крестом с пятью «рубжками», т.е. насечками, и тесиной с южной стороны.

Автор завещания предупреждает, как поступить и в том случае, если на огнище ели не будет. Он подчеркивает, что сомневаться не следует, и рекомендует измерить обозначенное расстояние от речки по овражку 10 сажен и из овражка в гору 5 сажен.

Кто был хозяином клада? По всей вероятности, перечисленные автором Алексей,

Иван, Никита, так как находчикам клада завещалось поминать их за упокой. Кроме того, конкретные суммы денег предлагалось передать двум церквам – Ильинской и Покровской.

Возможно, хозяева таинственного клада были жителями Соликамска – ведь не зря отправной точкой для поиска назван именно этот город. А то, что они спрятали клад по реке Лычевке, в междуречье Камы и Вишеры, дает повод прийти к заключению о важности и надежности для них этого места.

Кем же был сам автор завещания, Сергей Кузьмич Митрофанов? Узнать об этом сегодня невозможно. Ясно лишь то, что он был очень близким человеком для владельцев



Село Лимеж и его окрестности

клада. Тайной остается и то, был ли найден когда-то этот клад.

Широкую известность клады, спрятанные на Чердынской земле, начинают приобретать в XIX веке. Сведения об этом находим в литературе и архивных документах.

Например, клады собирал Степан Яковлевич Коновалов, коллежский советник, занимавший в Чердыни должности уездного судьи, исправника и городничего. В его доме было много предметов местной истории, в том числе и коллекция произведений звериного стиля. С ними знакомились местные и приезжие любители старины и исследователи. Но собрание Коновалова к концу XIX в. уже исчезло³. Часть вещей попала другому

собирателю чердынских древностей купцу Ивану Федоровичу Юхневу⁴.

Когда в 1886 году Чердынская уездная земская управа развернула подготовку коллекции по истории, природе, хозяйству на знаменитую Сибирско-Уральскую научно-промышленную выставку (проходила в 1887 году в году Екатеринбурге), то среди крестьян были выявлены 26 археологических предметов – монеты, бляхи звериного стиля, замки, ключи, извлеченные прежде из земли. Тогда же член Чердынского уездного по крестьянским делам присутствия Н. В. Двинянинов передал 120 монет «разных годов» и уникальное собрание медно-бронзовых блях – «две с изображением идолов, на первой трех, на второй одного; медная пластинка с изображением носорога... четырем привесками», медные и деревянные стрелы, полученные при добыче известнякового камня на уникальном жертвенном святилище у скалы Светик возле деревни Подбобыка на реке Колве⁵.

Крестьяне деревни Зёльвы по Каме П. Д. Галинов и С. М.



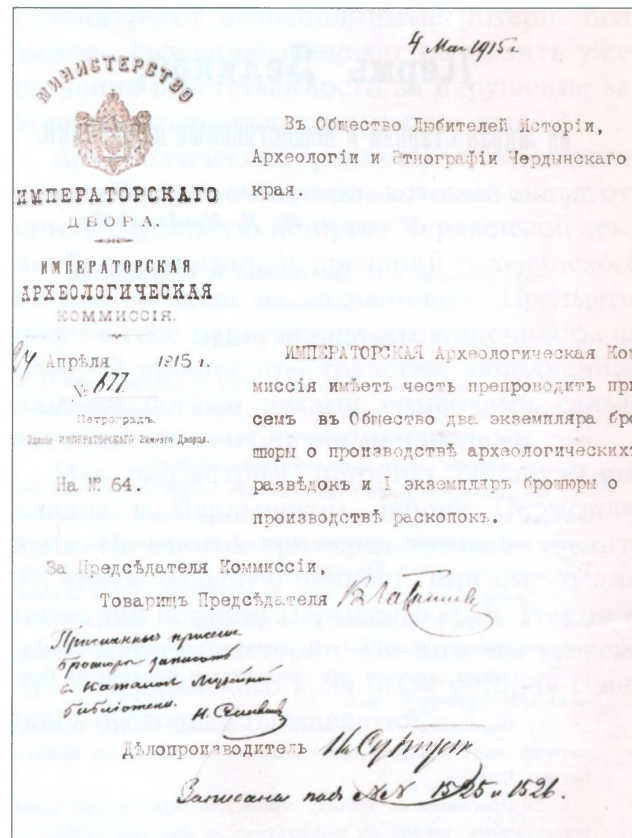
Археологическая экспозиция
в Чердынском
краеведческом музее

Переписка чердынцев с Императорской археологической комиссией. ЧКМ. Публикуется впервые

Максимов передали на выставку медную бляху с пятью утиными лапками и «иголенки с медной ложечкой». «По отзыву зёлвенцев, в окрестностях деревни Петуховой, соседней с Зёлвами, такое обилие мелких старинных вещей, что их находят почти во всякой яме, которою ловят зайцев. Конечно, это преувеличение, но раньше находки были очень часты, как подтвердили жители деревни Петуховой»⁶.

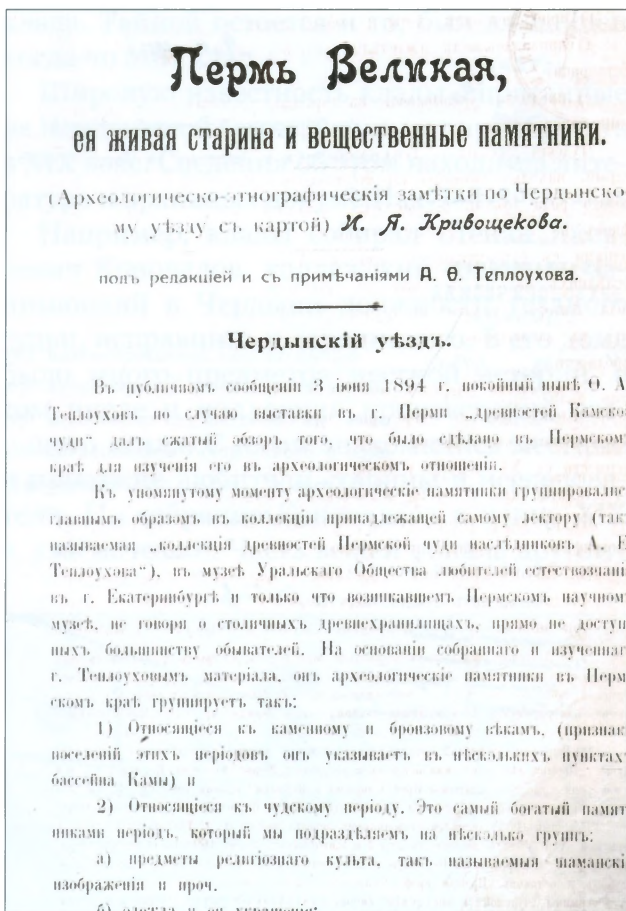
Представленные на Сибирско-Уральской выставке предметы старины из Чердынского уезда привлекли к себе внимание многих известных ученых того времени. В 1899 году в Чердыни было создано Общество любителей истории, археологии, этнографии Чердынского края⁷. При Обществе открылся музей и в него начали поступать из частных собраний ранее полученные предметы из кладов. А сами находки кладов тщательно фиксировались.

Купец В. Н. Алин передал Обществу часть своей коллекции – 9 шейных серебряных гривен целых и 9 ломаных гривен, 17 мелких обломков, 2 серебряные бляхи с рисунками, 2 серебряные бляхи с обломанными украшениями, 7 серебряных пуговиц, 2 серебряных предмета с украшениями, серебряный пред-



мет, напоминающий наперсток, серебряную чашку.

Лесничий М. Н. Зеликман сдал коллекцию медно-бронзовых идолов и украшений. Известно, что значительная часть коллекции происходила из кладов, обнаруженных в Чердынском крае⁸.



Книга И. Я. Кривошекова «Пермь Великая, ее живая старина и вещественные памятники» (1911), ЧКМ

Внимание привлекли серебряные изделия из кладов.

Сведений о древностях Чердынского края набралось так много, что географ-краевед И. Я. Кривошеков обобщил их в обстоятельной публикации «Пермь Великая, ее живая старина и вещественные памятники» (1911) с приложением в виде карты. Чердынский учитель и краевед Г. А. Вологдин включил сведения о них в опубликованный «Краткий каталог музея Общества любителей истории, археологии и этнографии Чердынского края» (1916).

Фиксация кладов продолжалась, и в итоге она была представлена в солидном издании Института археологии Академии наук в виде карты с обстоятельным описанием⁹. Основную массу кладов составили серебряные художественные изделия, монеты и медно-бронзовые произведения пермского звериного стиля, которые, скорее всего, являлись родовой, семейной, а, возможно, и личной святыней. Практически все чердынские клады и находки, которые обрели сегодня мировую известность, были получены при случайных обстоятельствах. Чаще всего их находили крестьяне во время пахоты. Иногда клады открывались в весенних размывах рек,

их находили на местах древних святилищ и городищ.

Как правило, обнаружившие клады крестьяне сдавали свои находки властям, получая за них солидное по тем временам денежное вознаграждение.

Деятельная работа Общества любителей истории, археологии, этнографии Чердынского края и бережный, разумный подход к поискам древних предметов во многом стали причиной того, что «охота за сокровищами» никого не привлекала. Такое же уважительное отношение к древностям, найденным на родной земле, сохранялось и в годы советской власти – в этот период в фонды Чердынского краеведческого музея поступило несколько десятков ценных находок, обнаруженных в составе кладов.

Катастрофой для археологических памятников Чердынской земли стали последние десятилетия XX века. В стране возник нелегальный рынок артефактов, в свободной продаже появились металлоискатели. И Чердынский район подвергся настоящему разорению. В поисках предметов пермского звериного стиля, восточного серебра «черные археологи» изуродовали практически все известные археологические памятники территории, не обращая внимания на то, что уничтожают уникальную историческую информацию.

Сегодня от преступлений «черных археологов» историко-культурное наследие

России несет невосполнимые потери. Возможно, ситуацию поможет исправить ужесточение ответственности за нарушение закона об охране культурных ценностей¹⁰.

Археологические предметы остаются единственными источниками, которые могут открыть глубинную историю Чердынской земли. Ведь записанных преданий того далекого от нас времени не сохранилось. Предметы несут в себе непостижимую загадочность, за которой кроется пространство, наполненное людьми, богами, духами, символами, связями с дальними и близкими народами.

Мы рассмотрим историю обнаружения кладов в Чердынском районе Пермского края. На многих примерах читатель убедится, какую большую ценность они имеют для познания истории Пермского края, России и даже мировой истории. По ним мы узнаем, что у Чердынского края была история с мерой в несколько тысячелетий.

КЛАДЫ ВОСТОЧНОГО СЕРЕБРА

География находок: села Губдор, Редикор, Нижний Шакшер, деревни Больше-Аниковская, Мало-Аниковская, Горбуново, Керчево, Верхний Шакшер, Клепикова, Пеняхино, Верхнее Мошево

Имя Чердыни хорошо известно в крупнейшем музее мира – Государственном Эрмитаже. Потому что весомую часть уникальной коллекции восточного серебра составляют предметы, найденные в Чердынском крае.

Это серебряные блюда, чаши, ковши, украшения, которые создали в V–VII веках мастера из Византии, Ирана, Средней Азии, Китая, Причерноморья, Волжской Булгарии. Их отличают великолепная художественная чеканка, изящные рисунки с изображениями диковинных зверей, величественных правителей, сцен охоты, затейливые узоры и цветы.

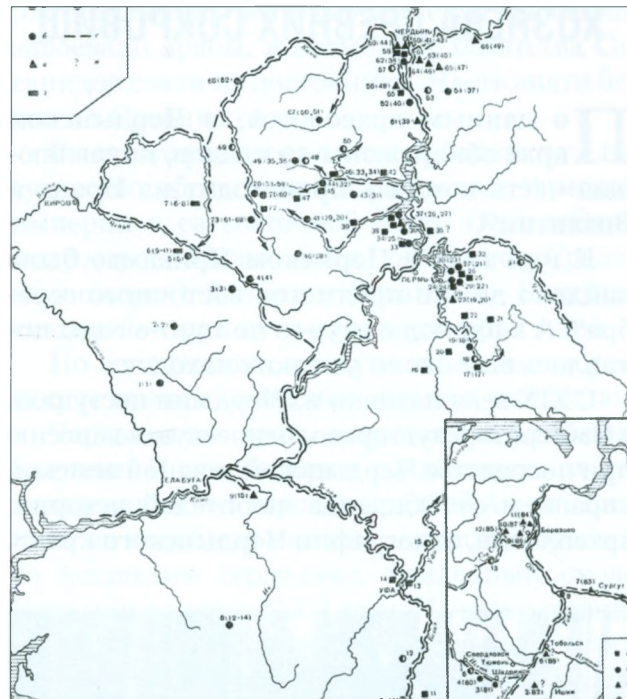
Находки восточного серебра – редкость. Ведь в большинстве средневековых государств Ближнего и Среднего Востока, Средней Азии драгоценные серебряные предметы почти не сохранились. На территории Византии их уничтожали крестоносцы, когда в начале XIII века заняли Константинополь. Их вывозили на Запад, к тому же и сами императоры, нуждаясь в деньгах,

переплавляли на монетном дворе. Поэтому исследователи давно высказали вполне обоснованное заключение, что серебряные и золотые художественные изделия следует искать на периферии тех государств, куда они были вывезены.

Именно поэтому коллекции, составленные из предметов, обнаруженных на территории Чердынского края и в целом на Верхней Каме, имеют существенное значение для изучения древностей Ближнего и Среднего Востока. По мере обнаружения находок восточного серебра в Чердынском крае повышалась его значимость в научных и культурных кругах России, благодаря чему он становился известным как в странах, из которых поступали предметы, так и во многих других государствах Западной Европы, где ценились произведения художественного металла.

Коллекция восточного серебра всемирно известного Государственного Эрмитажа, значительную часть которой составляют произведения, найденные в Чердынском крае, спо-

Карта находок восточного серебра в Верхнем Прикамье



собствует признанию древнепермской земли как хранителя искусства мирового уровня, подобно городам древнерусским, болгарским, среднеазиатским.

Подавляющее большинство ярких и выразительных находок опубликовано в отечественных и зарубежных изданиях, которые доступны для исследователей, а некоторые из них и для массового читателя.

По мнению большинства исследователей, изучить клады восточного серебра можно только при комплексном подходе к ним. Для этого необходимо иметь сведения о месте и времени изготовления предметов, наличии сопутствующего материала в кладах, особенно монет, которые позволяют точно датировать культурный слой. Очень важно знать историю обнаружения находок и отношение к ним местного населения.

Судьба кладов – это и примеры для характеристики общественных отношений тех племен, в среде которых они бытовали. Импортные дорогие вещи могли иметь люди, занимавшие высокий материальный и социальный статус, – родовые вожди, служители культа, дружинники-воины. Иногда богатыми украшениями люди стремились выразить не только свою принадлежность к знатному

роду, семье, но и надежду на получение удачи и счастья в жизни себе и родственникам.

Мы ставим своей задачей рассмотрение истории кладов и при этом будем прибегать к тем записям, в которых изложены обстоятельства находок¹¹. Надеемся, что эти сведения помогут создать полноценный научный материал об уникальных явлениях истории и культуры Чердынского края, а в целом и всего Пермского Прикамья и далеких от него земель.

ХОЗЯЕВА ДРЕВНИХ СОКРОВИЩ

По данным археологов, в Чердынском крае обнаружены 59 кладов, подавляющая часть которых происходит из Ирана и Византии¹².

К 1951 году в Пермском Прикамье было найдено до 150 предметов восточного серебра¹³. А в период с 1951-го по 1990-е годы появилось еще около 50 таких находок.

С XIX века находки из Чердыни поступали в Императорскую археологическую комиссию при посредстве Чердынской уездной земской управы и от Общества любителей истории, археологии, этнографии Чердынского края¹⁴.

Уникальные вещи направлялись в Эрмитаж и в 1930-е годы.

Одни клады были найдены на поселениях древних коми-пермяков. Другие – в недоступных для людей местах, в том числе на святилищах.

Но откуда появилось восточное серебро в пермских лесах?

Впервые о находках изделий из серебра на верхней Каме упоминает новгородский летописец в 1332 году: «...великий князь Иван приде в Орду и взверже гнев на Новгород, прося у них серебра закамского»¹⁵. Этим князем был Иван Калита, известный в истории как собиратель земель русских вокруг Москвы.

Строки летописи свидетельствуют: «серебро закамское» привлекало к себе пристальное внимание государства, оно было поводом для долгих споров князей московских и новгородских. Скорее всего, с Камы оно поступало именно в Великий Новгород. В связи с этим представляется возможным



Земляные укрепления
Пянтежского городища, X–XV вв.

выдвинуть гипотезу о том, что иноземные серебряные предметы высоко ценились в важнейших древнерусских городах Москве и Великом Новгороде. А значит, и Чердынский край, располагавшийся в центральной части верхнекамской территории, в XIV веке уже мог иметь стратегическое значение для московских и новгородских князей.

Первым из исследователей серьезное внимание на находки восточного серебра на верхней Каме обратил шведский историк Ф. И. Страленберг. На Урал он попал в качестве военнопленного.

Страленберг считал, что именно в Северном Приуралье находилась легендарная страна Биармия, через которую проходил удобный торговый путь из Индии в Белое море и Скандинавию. А серебряные вещи попадали сюда в качестве оплаты за пушнину, самый ценный товар для торговых сделок.

«Россиане же торги свои производили чрез Понт Евксинский в Константинополе и в Сирии. Вторая пристань была в Биармии или в Великой Перми при городе Чердыне. Отсюда торговали, ездя по рекам Волге, Каме и по другим, из Каспийского моря и из Индии в Скифское или Печерское, и около берегов онаго в Норвегию, может же быть, ходили и в Полуночное, или Северное море»¹⁶.

Большинство находок восточного серебра относится к V–VII векам нашей эры. В Иране в это время правила могущественная ди-

настия Сасанидов¹⁷. В середине VII века Иран завоевали арабы, и несметные богатства Сасанидов стали их достоянием. Часть знати бежала в Среднюю Азию.

Высокого развития достигла Византия – государство, образованное при распаде Римской империи в ее восточной части (Балканский полуостров, Малая Азия, юго-восток Средиземноморья). В столицу Византии – Константинополь – шли пути из многих стран мира.

По заключению археологов, на некоторой посуде иранского происхождения, найденной в Чердынском крае, встречаются арабские надписи. И это является свидетельством использования ее в городах Средней Азии¹⁸. Еще одна из подобных находок – золотой браслет со вставками сердолика, найденный около Чердыни в конце XVIII века. На нем сохранилась арабская надпись: *«Ищу того, кто любит меня, наперекор тому, кто запрещает мне»¹⁹.*

Возможно, восточное серебро попадало в Чердынь из Хазарского каганата (он возник в низовьях Волги в середине VII века).

А может быть, поставщиком его была Волжская Булгария, сформировавшаяся в Волжско-Камском крае в VIII–IX веках. Чердынь имела с ней налаженные связи. Именно Булгария до ее монголо-татарского завоевания в 1236 году была посредником в торговле между Восточной Европой, Ближним Востоком и Средней Азией.

Коллекции, составленные из предметов, обнаруженных на территории Чердынского края и в целом на Верхней Каме, имеют существенное значение для изучения древностей Ближнего и Среднего Востока.

Одновременно находки представляют интерес и для истории Приуралья, хотя здесь, как известно, эти предметы не создавались. Во-первых, они свидетельствуют о широких торговых и культурных связях населения Приуралья с далекими государствами Ближнего Востока, Средней Азии и с южными народами Восточной Европы.

Во-вторых, они говорят о высоком уровне развития пермских племен, имевших возможность приобретать драгоценные предметы.

В-третьих, основная часть импортных предметов использовалась местным населением в ритуальных и культовых целях. Возможно, серебряные блюда, которые преобладают среди найденных предметов, своей формой, цветом и блеском благородного металла напоминали древним жителям здешним солнце и вместе с ним – духа-хозяина.

«СЕРЕБРЯНЫЙ ТРЕУГОЛЬНИК»

Самым богатым местом на находки восточного серебра в Чердынском районе оказалась территория поречья Камы, Вишеры и Колвы²⁰. Здесь находятся археологические памятники, относящиеся к разным эпохам. В

Село Пянтег – церковь Смоленской Божьей матери (1617 г.). Древнейшее деревянное сооружение на Урале

селе Редикор, деревнях Больше-Аниковская, Мало-Аниковская, Горбуново, Керчево, Верхний Шакшер, Нижний Шакшер два века находили клады, содержащие предметы, уникальные для средневекового Востока и Чердынского края.

Не только исследователи, но и многие путешественники указывали на древность этого загадочного «треугольника».

Земский деятель, председатель Общества любителей истории, археологии, этнографии Чердынского края Д. А. Удинцев писал: *«Здесь что ни шаг, то старина. На Колве, например, на каждом мысу, на каждом «усторожиловом» местечке обитала когда-то чужд»*²¹.

Писатель Д. Н. Мамин-Сибиряк, побывавший в Чердынском крае в 1888 году, назвал «живым узлом» место «сплетения» Камы, Вишеры и Колвы. По его мнению, оно не могло *«остаться в стороне от истории, тем более что отсюда идут волокна на Печору, на Северную Двину и ряд путей на Каменный пояс, как новгородцы называли Уральские горы... Эта живая дорога существовала задолго до «пути из Варяг в Греки», ее историческая роль закончилась до начала русской истории...*



Из таинственной глубины Средней Азии свозились сюда дорогие восточные товары, а из Скандинавии – варяжские изделия. Вообще место было бойкое, стоявшее на юру, и недаром новгородцы так неудержимо тяготели к нему даже тогда, когда волжский путь уже был загорожен татарскими ордами и серебряные камские болгары совсем тушевались»²².

КЕРЧЕВСКИЙ КЛАД

В мае 1893 года один из крестьян деревни Керчево при вспашке огорода наткнулся на клад – серебряное сасанидское блюдо с изображением царя Варахрана на охоте на

кабанов. Царь-охотник в шлеме, украшенном рогами тура, держит в правой руке дротик, которым колет кабана, а левой рукой обхватил шею лошади. Но изображение это было не единственным. В изящный декор блюда ножом были врезаны рисунки реалистичных фигур медведей, ящеров, рыб, головастиков.

У крестьянина блюдо приобрел 22-летний сын соликамского купца Николай Григорьевич Касаткин. Его отец переправил находку в Императорскую археологическую комиссию в качестве дара. Узнав, что Касаткин нигде не служит, «имеет домашнее образование», археологическая комиссия обратилась к министру Императорского Двора с предложением наградить его «золотыми часами с гербом».

Министерство удовлетворило просьбу²³.

Блюдо из деревни Керчево относится к VI веку, а это время, когда еще не наступил массовый приток импортного



Справа: сасанидское блюдо с изображением царя Варахрана на охоте. Серебро, позолота; d 27,6 см. Государственный Эрмитаж, Санкт-Петербург.

Слева: вид на Каму и на устье реки Керчевки



серебра. Поэтому археологи считают, что блюдо не могло попасть на берега верхней Камы раньше VII века. Это обстоятельство позволило датировать врезанные рисунки на блюде в пределах VII–VIII веков²⁴. В настоящее время блюдо экспонируется в отделе Востока Государственного Эрмитажа²⁵.

ГУБДОРСКИЕ НАХОДКИ

В урочище под названием «Большое Поле», которое находится недалеко от села Губдор (это территория Чердынского уезда, ныне Красновишерского района), в 1907 году крестьяне выпахали серебряную чашу, по-

крытую узорчатым орнаментом с позолотой. В ней лежало несколько десятков серебряных блях от пояса. Клад поступил в Императорскую археологическую комиссию, а затем в Государственный Эрмитаж²⁶.

Профессор Я. И. Смирнов в атласе «Восточное серебро», изданном Императорской

Справа: чаша, серебро, позолота.
Золотая Орда. XIII в. Государственный Эрмитаж,
Санкт-Петербург

Цифровые изображения публикуются впервые
Внизу: бляшки, серебро, позолота.
Волжская Булгария. XII в. Государственный Эрмитаж,
Санкт-Петербург





археологической комиссией в 1909 году, дал уникальной находке из Губдора такую характеристику: «Серебряная чаша, внешняя и внутренняя стороны ее заполнены орнаментом, принадлежащим к типу полувосточному и полуазиатскому, тип весьма распространенный в Грузии, южной России, Молдавии, Венгрии и Балканском полуострове»²⁷.

МАЛО-АНИКОВСКОЕ СОКРОВИЩЕ

Уникальный клад в 1909 году нашла Анна Филипповна Якутова, жительница деревни Мало-Аниковская (находится в 5 километрах от села Редикор). Клад она обнаружила, когда пахала свое поле под названием «На угоре», расположенное недалеко от деревни Мало-Аниковская.

О кладе было сообщено в уездную земскую управу, где к находке отнеслись внимательно и ответственно. История обнаружения клада и его дальнейшая судьба были тщательно запечатлены в специально составленном «Описании клада», который дошел до нашего времени.

Земскими служащими было установлено, что «1-го июля 1909 году, в 8 час. утра, жена крестьянина дер. Аниковской Пянтежской волости Анна Филипповна Якутова (35-и л.) пахала поле (вторая вспашка под озимь) сабаном (соха-курашимка) и когда она проез-

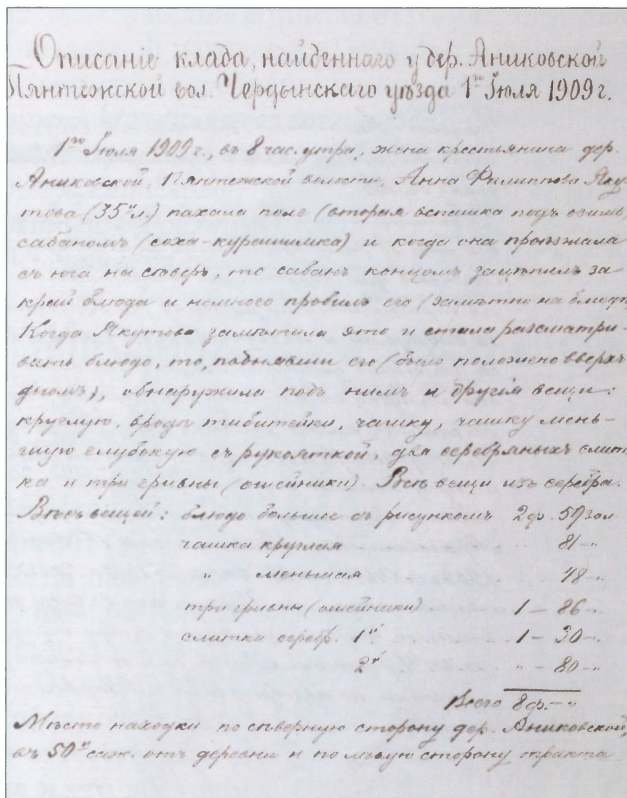
Блюдо с изображением взятия крепости. Серебро. Литье, гравировка, позолота. d. 23,5-23,9 см. IX–X вв. Государственный Эрмитаж, Санкт-Петербург.

жала с юга на север, то сабан концом зацепил за край блюда и немного пробил его (заметно на блюде). Когда Якутова заметила это и стала рассматривать блюдо, то, поднявши его (было положено вверх дном), обнаружила под ним и другие вещи: круглую, вроде тюбетейки чашку, чашку меньшую глубокую с рукояткой, два серебряных слитка и три гривны (ошейники). Все вещи из серебра. Вес вещей был следующим: блюдо большое с рисунком 2 ф. 59 зол., чашка круглая 81 зол., чашка меньшая 48 зол., три гривны (ошейника) 1 ф. 86 зол., слитки серебр. 1-й 1 ф. 30 зол., 2-й 80 зол.»²⁸

Постановлением Чердынской уездной земской управы от 18 мая 1909 года клад был приобретен для Чердынского археологического музея по 25 рублей за фунт – за 200 рублей и 50 рублей за находку. Всего за 250 рублей «с условием доплаты Анне Филипповне Якутовой и мужу ее Степану Спиридонову Якутову до суммы, какая имеет быть определена Императорскою Археологическою Комиссией по предъявлению туда вещей клада»²⁹.

Аниковский клад был отправлен в Санкт-Петербург в Императорскую археологиче-





Описание клада восточного серебра,
обнаруженного у деревни М.-Аниковская в 1909 году.
Публикуется впервые

земскую управу удостоверение на получение
из уездного казначейства 500 рублей, «из
коих 250 р. на возмещение расхода Управы и
250 р. остальным находчикам клада». Кро-
ме того, комиссия прислала фотографиче-
ские снимки вещей Аниковского клада³¹.

К сожалению, Анну Якутову вскоре по-
стигло большое бедствие: в пожаре сгорел
весь дом. Жители деревни тотчас же связали
печальный случай с кладом. Они заявляли,
что клад «идет не к добру».

Характеристику этого клада находим у
географа И. Я. Кривошекова: «... выпажаны:
древнее серебряное блюдо с изображением
дворца, по сторонам которого находятся
вооруженные всадники и трубящие героль-
ды в трубы. С боков и сверху эмблемы: луна,
солнце и какие-то человеческие фигуры.
Серебряная кованая чашка с надписью, на
дне чашки фантастическое изображение.
Вторая серебряная чаша наподобие бокала
с узорным бордюром по верхнему краю. Два
слитка серебра до 2 фунт. Весом и 3 сере-
бряных гривны в виде витого обруча»³².

Археолог И. А. Талицкая внесла уточне-
ние о кладе: «... блюдо с изображением оса-

скую комиссию 12 сентября 1909 года. А уже
19 октября 1909 года комиссия уведомила
управу, «что ввиду значительной научной
ценности клад передать в Чердынский му-
зей она не может и издержки по приобрете-
нию его Управе возместит»³⁰.

Вскоре Императорская археологическая
комиссия выслала в Чердынскую уездную

ды башни; две чаши с арабскими надписями; три шейные гривны (весом 196 гр., 202 гр., и одна двойного веса), два крупных слитка серебра (весом 537 и 346 гр.). Вещи лежали вместе и были накрыты блюдом»³³.

В наше время клад из деревни Мало-Аниковская экспонируется в Государственном Эрмитаже. Блюдо с изображением башни воспроизведено во многих отечественных и зарубежных научных и научно-популярных изданиях.

БОЛЬШЕ-АНИКОВСКАЯ АНОМАЛИЯ

В 1936 году уникальный клад восточно-го серебра был обнаружен в деревне Больше-Аниковская, расположенной на левом берегу Щугора (левый приток Вишеры). Как это произошло, рассказывал сам находчик клада – колхозный бригадир Иван Степанович Могильников: *«Давал наряд вспахать поле «Узнайково». Когда взглянул на вспашку, удивился: поле вспахано только в середине, а углы остались нетронутыми. По четырем углам пропадает добротная земля, это не по-хозяйски. Решил сегодня же вспахать углы плугом. Вспахал первый угол, потом второй, занялся за третий. Идя за плугом, услышал какой-то странный звук. Остановил лошадь. На глубине пахотного слоя увидел блестящий круг.*

Решил, что это диск для метания. Взял его, чтобы бросить на сторону. Приподнял и обомлел. Оказалось блюдо с гладким дном, а под ним, как бы под крышкой, сложены стопкой еще два блюда. Меньшее по размерам блюдо находилось между двумя блюдами, на нем я увидел большую хищную птицу. Ни бересты, ни дерева, никакого материала не было. Дома очистил блюда от земли, и они заблестели от позолоты. Об этой находке ни с кем не делился. Обсуждали в семейном кругу и решили передать блюда в Чердынский музей».

Внутреннюю поверхность блюд сплошь заполняли рельефные изображения. На одном был виден орел, несущий в когтях обнаженную женщину (диаметр блюда 22 см, высота 4,7 см, вес 828,6 грамм); на втором – охотник (позже искусствоведы определили, что это – шахиншах Пероз), стреляющий из лука в горных баранов (диаметр блюда 24,6 см, высота 2,2 см, вес 1011 грамм). На третьем – олень, лежащий у дерева (диаметр 19, высота 2,7-3 см)³⁴.

Все блюда имели сквозные отверстия по краю для подвешивания во время ритуальных действий.

Все три находки были датированы VII веком. Из Чердынского музея они поступили в Государственный Эрмитаж. С этих пор Больше-Аниковский клад стал достоянием мировой науки и общественности. В серии

трудов Эрмитажа известный востоковед К. В. Тревер посвятила новым поступлениям специальное иллюстрированное издание³⁵. Впоследствии блюда экспонировались в Париже на выставке искусства Древнего Востока и неоднократно описывались в публикациях.

Для Чердынского музея гальваническим способом были сделаны копии блюд, которые поражают высоким качеством исполнения. Копии часто принимаются за оригинал.

Приведем ниже описание блюд, которое выполнили ведущие искусствоведы отдела Востока Государственного Эрмитажа К. В. Тревер и В. Г. Луконин.

Блюдо серебряное – царь Пероз на охоте.

«На тяжелом плоском блюде – сцена охоты царя на горных баранов; царь изображен стоящим в фас, но голова повернута вправо (строгий профиль), развернутыми в профиль показаны и обе ноги.

Одет он в кафтан из тяжелой ткани, приспособленный для верховой езды (разрезы с боков) и обнесенный внизу широким бордюром с вышивкой. Богатое ожерелье из двух рядов драгоценных камней, апезак, пояс, спереди завязанный лентами, высокие сапоги, голенища которых обнесены бордюром, а внизу снабжены штрипками и бантами. На портупее – меч, в руках – лук. Голова увенчана нимбом. Корона состоит из шапочки, обнесенной по краю зубцами и полумесяцем; от тульи поднимаются два крыла и круп-

Блюдо, серебро, позолота, d 24,6 см. VII век.
Государственный Эрмитаж, Санкт-Петербург

ный полумесяц с яйцевидным шаром внутри него. Поражает обилие «облака лент» с пышными концами: они отходят от диадемы, от апезака, от пояса, от штрипок обуви, от верхнего конца лука.

Четыре горных барана изображены идущими друг на друга в четыре плана, все они уже поражены стрелами (видно древко), верхняя пара продолжает бежать, нижняя пара уже повержена.

Особый интерес представляет окружающий сцену бордюр; показана окружающая охотничий загон ограда из натянутых на столбах сети, из-за которой видны чередующиеся головы загонщиков с копьями и охотничьих собак двух пород»³⁶.

Блюдо серебряное – орел несет женщину.

«Блюдо круглое с утолщенным верхним краем, на кольцевой ножке. Под верхним краем – бордюр из вертикальных листочков, к их основаниям примыкает бордюр, заключенный в обрамление из двух крученых шнуров. Бордюр – в виде ветки из 26 завитков, в каждом из которых помещено или по цветку сасанидского типа, или полупальметки, или розетки, в двух завитках – по бегущей собаке, а в трех – по птице.



Всю высоту медальона занимает большая фигура орла, изображенного в фас, кроме головы, обращенной влево. В когтях он держит маленькую фигуру женщины, туловище которой показано в фас, а ноги и повернутая вправо голова – в профиль.

Голова и шея орла прекрасно изображены с помощью мельчайших точек, резных кругов над ухом и мелких чешуек на шее, глаз – в фас. Над ухом его – небольшой хохолок, от которого вдоль шеи на спину спускаются две длинные пряди-перья, шею от туловища отделяет «ожерелье» из точек, такие же ряды кружков отделяют плечевую часть крыла от маховой. Перья на груди орла показаны в виде рядов чешуек с прожилками. Перья на маховой части крыла и на хвосте изображены одинаково: на вертикальные ребра резцом нанесены косяе черточки.

Женщина изображена с поднятыми руками: левой она держится за крыло орла, а правой подносит к клюву орла маленький сосуд, который она держит за ножку. На нем пирамидкой лежат плоды. Две гладкие пряди волос спускаются одна на спину, вторая – на грудь, причем, вокруг пряди, на уровне щеки, накручены три витка. На голове – маленькая, плотно прилегающая шапочка. Серьга, ожерелье. Женщина одета в прилегающую одежду с длинными рукавами, которая так прозрачна, что, если бы не

Блюдо «Орел несет женщину», Иран, первая половина VII века, серебро,ковка, срезание фона, чеканка, гравировка, позолота, d 22.2 см.
Государственный Эрмитаж, Санкт-Петербург

резные линии на руках и ногах (складки?), её можно было бы считать обнаженной. Браслеты на запястьях и щиколотках. Под концами крыльев орла – по маленькой детской фигурке. В руках у левой – лук, правая фигурка – с секирой на левом плече. По сторонам орла, во всю высоту его, по дереву с редко посаженными по сторонам ствола цветками и с наклоненными вверху к орлу большими цветками обычного сасанидского типа»³⁷.

Блюдо (чаша) серебряное – олень, лежащий у дерева. «Круглая серебряная чаша с ложчатыми углублениями и фигурой оленя у дерева в центральном медальоне... с очень реалистичной передачей оленя в тот момент, когда он, повернув назад голову, к чему-то прислушивается. Прекрасно передано, несмотря на позу покоя, напряженное напряжение во всей фигуре животного, но дерево рядом с ним дано условно»³⁸.



ШАМАНЫ ИЗ БОЛЬШЕ-АНИКОВСКОЙ

Там же, в деревне Больше-Аниковская, в 1967 году было найдено еще одно блюдо – восьмое по счету и самое уникальное. Произошло его открытие при обстоятельствах, о которых рассказала Таисья Яковлевна Могильникова:

«Нашла тарелку у себя в огороде. С приходом весны снег стал таять и возле межи образовался ручей. Из этого ручья брала воду поить теленка и поросенка. Постепенно ручей уменьшался, вода в нем удерживалась только в промоинах. В одной промоине, на ее краю, в земле, я заметила алюминиевую столовую ложку, край ее блеснул на весеннем солнце. Подумала: «Вот же старая бабка Данилиха забыла ее, не подобрала. Эта бабка моя соседка». Мимо этой ложки ежедневно ходила много раз, и не придавала ей особого значения: "Ну, ложка так ложка, когда-то подберу и обрадую Данилиху".

Когда ручей полностью исчез, я вспомнила про эту забытую ложку. Решила сходить за ней и отнести соседке. Захватив за край ложки, потащила её и... остолбенела. Вместо ложки оказалась тарелка. Тут же вымыла ее в луже. И вдруг она в моих руках «заезяла» – засияла от весенних лучей.

Блюдо «Сцена охоты». Иран, первая половина VII века, серебро, ковка, срезание фона, чеканка, гравировка, позолота, d 22.2 см. ЧКМ

Тарелку занесла в избу и все были удивлены красивой тарелкой».

Как только весть о находке дошла до директора Чердынского музея И. А. Лунегова, он тотчас направился в Больше-Аниковскую и уговорил Т. В. Могильникову передать блюдо в музей.

Как и на других блюдах, на внутренней стороне было рельефное изображение сцены охоты на двух медведей. Всадник на коне взметнул очередной дротик в медведя, стоящего на задних лапах. Медведь зубами ломает дротик, пронзивший его левую переднюю лапу. Второй медведь, изображенный в нижнем ярусе сцены, также ломает вошедший в его тело дротик. Всадник одет в шаровары с кружевной отделкой и кафтан. Шею украшает ожерелье из крупных перлов, а грудь – круглая бляха, символизирующая принадлежность воина к знатному роду. Голова увенчана короной с нимбом, подчеркивающим «священность» воина.

Исследователи иранских блюд особо рассматривают короны всадников, поскольку по ним можно определить принадлежность воинов к конкретным царям Ирана эпохи



Сасанидов. В данном случае они установили, что блюдо было изготовлено в VII веке. На нем сохранилась позолота. Блюдо весит 841 грамм, в диаметре 28 см³⁹.

Но удивительная находка хранила еще одну тайну. При внимательном осмотре на обеих сторонах блюда были замечены различные врезанные в металл линии. Когда ученые стали изменять угол наклона блюда по отношению к лучам солнца, то обнаружили схематичные изображения людей, животных, солнца, рыб, мифических существ и разных знаков.

Одну из самых крупных и интересных фигур составляют антропоморфные изображения. Фигуры людей с рогатыми коронами и

саблями движутся в священном танце. Перед нами не кто иные, как шаманы. Их атрибуты – короны-венцы и сабли – хорошо известны по описаниям шаманских обрядов манси и ханты Западной Сибири.

Приведем одно из таких описаний магического обряда, которое воспроизвел по рассказу очевидца известный финский исследователь А. М. Кастрен, когда оказался среди народа ханты в 1830–1840-е годы. Обрядовое действие проходило во время осеннего праздника, приуроченного к возвращению людей с летних промыслов.

Когда люди собрались в юрте, *«шаман начал шуметь саблями и железными копьями, принесенными еще прежде в юрту и положенными перед идолом, потом каждому из присутствующих, кроме женщин, стоящих за перегородкою, дал в руки саблю и копье, а сам взял в каждую руку по сабле и стал спиной к идолу. Остальные остяки (второе, устаревшее название народа ханты. – Г.Ч.) расположились со своим оружием в ряд, одни посередине, другие*



Вид на деревню Больше-Аниковская

Оборотная сторона серебряного блюда с прорисовкой

по сторонам. Потом все они вместе повернулись три раза с протянутым вверх оружием. Шаман забил друг о дружку своими саблями, потом, по его знаку, все закричали «Хай», причем они кланялись то в одну, то в другую сторону»⁴⁰.

После этого церемониала танец продолжался около часа. Завершив его, все сдали оружие шаману, которое он сложил на прежнее место. В дальнейшем танцевали то с саблями, то без сабель. Последняя часть обряда состояла в пантомиме коллективной охоты, в которой главную роль исполнял шаман.

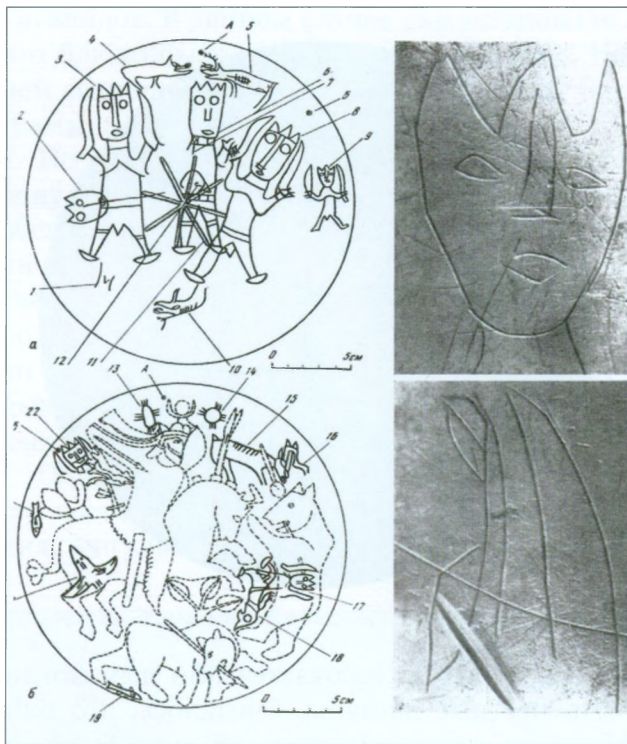
Рисунки шаманов на блюде появились, очевидно, неспроста. По одной из распространенных гипотез, круглое, сверкающее позолотой серебряное блюдо могло символизировать солнце, и использоваться в магических целях. Значит, клады с серебряными блюдами культового назначения были сокровищами шаманов.

Предполагается, что графические рисунки на блюде из деревни Больше-Аниковская появились в IX–X веке. Примененная техника макрофотографии, с помощью которой были получены увеличенные фотоснимки, убедили в том, что рисунки наносились разными



мастерами. Не исключается, что ими могли быть местные шаманы. Считалось, что они обладали сверхъестественной способностью вступать в прямое общение с духами посредством пения, плясок, ударов в бубен. Шаманы могли призывать духов для излечения людей и оказания какой-то помощи. Шаманы разгадывали тайну о пропавших людях, вещах и животных, предсказывали погоду, везение или неудачу на охоте.

Пример рисунков шаманов с саблями на блюде – не единственный на верхней Каме. Поза фигур шаманов на блюде из деревни



Обнаруженная прорисовка изображений шаманов

группа III – 1, 2, 6 (оборотная сторона); группа IV – 3, 8 (оборотная сторона), 15, 16, 18, 19, 21, 22 (лицевая сторона); группа V – 4, 5, 9, 10, 12 (оборотная сторона), 13, 14, 17, 20 (лицевая сторона).

Линия с ромбиком на конце, так называемая линия жизни (фигура 7), с трудом видна невооруженным глазом. Предполагают, что она является частью несохранившейся фигуры человека или животного. Линия жизни и розетка (фигура 11) не пересекаются между собой, но обе фигуры пересекают след стесанной кольцевой ножки. «Если предположить, – пишет В. Ю. Лещенко, – что ножка была стесана специально для нанесения розетки, то фигура 7 была нанесена, скорее всего, вслед за фигурой 11»⁴³.

Высказанное предположение кажется наиболее вероятным вследствие сознательного размещения розетки в центре круга. Фигура 6 перекрывает фигуры 7 и 11. Фигура 3 перекрывает фигуру 2, а фигура 8 – фигуру 6. При исполнении фигур 4, 5, 9, 10, 12 (оборотная сторона), 13, 14, 17, 20 (лицевая сторона) фигуры 3, 8 (оборотная сторона), 15, 16, 18, 19, 21, 22 (лицевая сторона) были отчетливо видны и поэтому фигура 9 нанесена рядом, а не перекрывает фигуру 8. Тем самым фигуры 3,

Больше-Аниковская повторяется на блюде из с. Слудка, расположенного на реке Кама при впадении р. Обвы⁴¹. Врезанные рисунки, как уже отмечали, имелись на блюде из Керчево.

Всего исследователи насчитали на блюде 22 фигуры, которые объединили в пять разновременных групп (см. рисунок с цифровыми обозначениями)⁴². Группы I и II включают по одной фигуре – 11 и 7 (оборотная сторона);

Фрагменты кувшина с куфической надписью.
Серебро, чеканка, гравировка, позолота, чернь. XI в.
Высота 22,5 см, d горла – 9,5 см ЧКМ



8 были включены во вновь созданную композицию с фигурами группы V (см. номера фигур выше). В то же время фигуры группы II и III (см. номера фигур выше) были почти уже незаметны, им не придали прежнего значения. Этим объясняется нанесение фигуры 12 на фигуру 6.

Эта систематизация врезанных рисунков весьма интересно и убедительно доказывает гипотезу о культовом назначении блюда из Больше-Аниковской.

КУВШИН ИЗ МАЛО-АНИКОВСКОЙ

Из деревни Мало-Аниковская в 1959 году в Чердынский музей поступил серебряный кувшин с надписями куфическим письмом XI века⁴⁴.

Уникальный арабский сосуд был найден при таких обстоятельствах. На возвышении правого берега реки Щугор, впадающей в Вишеру, строители копали траншею для сооружения свинарника. Стояла поздняя осень, земля уже замерзла. В этот момент строителей навестил только что вернувшийся из



Окрестности деревень
Больше- и Мало-Аниковская

армии земляк Николай Николаевич Колмогорцев. Проходя возле траншеи, он поскользнулся. *«...Я раздвинул комки земли и мусор и заметил, что-то блеснуло так, что заставило меня наклониться и посмотреть, что бы тут могло быть блестящим. Поднял блестящие металлические предметы, непонятные для меня».*

Вскоре Н. Н. Колмогорцев появился с находками в Чердынском музее. Когда смятый кусок серебра расправили, получился цилиндр высотой 9 см и диаметром 10 см. Второй предмет в виде пустотелой трубки оказался ручкой, оторванной от кувшина.

Через год в деревне Мало-Аниковская бывали пермские археологи и получили от

одного из строителей еще одну смятую серебряную пластину – бывшее тулово кувшина высотой 12,5 см и диаметром 12 см. Цилиндр, приложенный к тулову, оказался горловиной кувшина⁴⁵. Так соединились разрозненные при строительстве детали арабского серебряного кувшина.

Поверхность кувшина была украшена рельефным и гравированным орнаментом, вытянутыми в высоту полуovalами (по 22 на тулове и горловине), позолотой и куфическим письмом на черном фоне на ручке и по нижнему краю тулова⁴⁶.

Несомненно, уникальный кувшин был разбит строителями при земляных работах, и только по счастливому случаю его основные детали не исчезли. Не найденными оказались лишь дно тулова и фрагмент стенки, возможно, они остались в траншее.

Всего в окрестностях деревень Больше-Аниковская и Мало-Аниковская были найдены пять уникальных кладов средневекового восточного серебра. Возможно, хозяевами

их были местные аборигены, предки коми-пермяков – по краю террасы левого берега реки Щугор, впадающей в Вишеру, археологами были обнаружены три селища IX–XII веков. Два клада найдены прямо на селищах, два других – на расстоянии не более 400 м от них. Пятый клад найден на правом берегу Щугора, на селище возле деревни Мало-Аниковская.

Пять блюд обладают признаками использования их в культовых целях. Для подвешивания на трех блюдах отверстия, на одном петля. На одном блюде отверстия сочетаются с рисунками шаманов.

МОШЕВСКИЕ КЛАДЫ

Свидетельством давних контактов Чердыни с арабским миром является и кувшин с куфическим письмом, найденный в 1894 году возле деревни Клепиковой Мошевской волости Чердынского уезда (ныне Соликамский район). Чердынская уездная управа выкупила его у находчика-крестьянина и передала в Императорскую археологическую комиссию.

Невдалеке от д. Клепиковой, в д. Верхнее Мошево, в урочище «Кривое» был найден серебряный пояс XIII века, изготовленный в Волжской Булгарии. Рядом с поясом лежали фрагменты глиняного сосуда, в который он был спрятан. В конце XIX века пояс из сере-

бра приобрел в свою коллекцию лесничий, собиратель многих пермских древностей М. Н. Зеликман⁴⁷.

Имеется еще один пример связей небольшого микрорайона бывшей Мошевской волости с Волжской Булгарией. В 1949 году археолог В. Ф. Генинг получил от жителей деревни Татарская найденное ими в поле медное блюдо, изготовленное в XIII веке в Волжской Булгарии.

Здесь же у д. Пеняхино в 1949 году колхозный тракторист выпахал серебряную византийскую чашу VII века. На ней имелась древнегреческая надпись, а по тулову располагались изображения фантастических животных, змей, птиц и человека. Чаша поступила в Государственный Эрмитаж.

ЧАША ИЗ НИЖНЕГО ШАКШЕРА

Еще одно свидетельство связей Чердынской земли с арабским миром – серебряная чаша, найденная в 1930 году в окрестностях с. Нижний Шакшер и д. Матвеева на реке Каме. По верхнему краю она имела арабскую надпись. Археологи датировали ее XI–XII вв.

Чаша была обнаружена в положении вверх дном. А под ней находились три серебряных монетных гривны-слитка, близких к «киевским», и две шейные серебряные грив-

ны типа «глазовских». Чаша была большой, с размерами 36-40 см в диаметре и 16-18 см высотой. Стенки плавно закруглялись книзу. По наружному краю чаши вкруговую гравировкой была нанесена надпись куфическим письмом.

К сожалению, клад, поступивший в Чердынский музей, в 1932 году был безвозвратно похищен. Н. А. Прокошев успел сделать фотоснимки клада и опубликовать⁴⁸. Только они остаются свидетельством уникального клада.

По сведениям Н. Н. Новокрещенных, относящимся к 1901 году, в 1 км от д. Малые Долды, на правом берегу Камы, в местности под названием «Шармотпул» или «над Корягой»,

крестьянин В. Ф. Калинин находил серебряное блюдо и кувшин. Об обстоятельствах их находки и дальнейшей судьбе, к сожалению, ничего неизвестно.

ВИЗАНТИЙСКИЕ ГЕРОИ... В ВИЛЬГОРТЕ

На Чердынской земле был найден еще один ценный экспонат из коллекции Государственного Эрмитажа. Это серебряная византийская чаша, которая датируется XII веком⁴⁹. Чаша имеет поддон, тулово диаметром 27 см, высота поддона снизу 14 см, высота 9 см, толщина стенок 0,2 см. Серебро с чеканкой, гравировкой, позолотой и чернью. Внутренняя поверхность тулова чаши состоит из 12 выпуклых позолоченных медальонов, половина которых украшена растительным орнаментом.



Справа: чаша, серебро, позолота, чернь, гравировка, чеканка; диаметр 26 см; высота 9,5 см, XIII в. Государственный Эрмитаж, Санкт-Петербург

Слева: чаша из Нижнего Шакшера





Справа: ковш, d 14 см, серебро, фрагменты позолоты, X–XIII вв. ЧКМ

Слева: Вильгортская чаша, XIII век, Государственный Эрмитаж, Санкт-Петербург

В позолоченном медальоне на дне чаши в высоком рельефе изображены юноша, играющий на арфе, и девушка, очарованная музыкой. Звуки музыки привлекли птиц и зверей. Предполагается, что эта сцена является иллюстрацией византийского эпоса о Дигенисе Акрите и его спутнице Евдокии⁵⁰.

Образ эпического героя, защитника Византии, был очень популярным. Он вдохновил древнего художника на воплощение его в изобразительном виде. Снаружи обе чаши украшены высокими рельефными рисунками всадников, львов, грифонов, сирен, птиц среди растительных и ленточных плетений.

Чаша эта была найдена в 1925 году И.И. Накоскиным в селе Вильгорт, в обрыве пра-

вого берега речки Цыдовки, возле старого моста.

А в 1957 году такая же чаша была обнаружена на месте богатой княжеской усадьбы в Чернигове на Украине, разрушенной в 1239 году во время ордынского нашествия.

На дне чаши из Чернигова древнерусскими буквами написано имя «Наумъ».

КОВШ ИЗ КАМГОРТА

В 1959 году сотрудникам Чердынского музея стало известно, что в селе Камгорт Елизавета Николаевна Афанасьева более 30 лет хранит серебряный ковшик.

Нашла она его при таких обстоятельствах: *«Весной, во время стаивания снега, когда стекающие по полю воды образовали ров, шла по тропинке и на этой рытвине увидела блестящую на солнце вещь. Подобрала её, оказался небольшой сосуд в виде ковшика».*



Ковшик выглядел красивым, поскольку его наружные стенки украшали виньетки, розетки, лепестки. Плоская ручка со следами позолоты и растительной орнаментацией. Когда Е. Н. Афанасьеву спросили о позолоте, она ответила:

«Была позолота, но соседи мои ее соскоблили ножом и смешивали с водой, которой поили детей, болящих золотухой. Польза, говорят, большая! Из рук в руки ходил ковшик по селу, и кто верил целебному свойству золота, счищал его с моей находки»⁵¹.

Археологи датируют серебряный ковшик из села Камгорт IX–X веками.

КУВШИН ИЗ ГУБДОРА

Для характеристики связей Чердынского края с Ближним Востоком важна находка серебряного кувшина (конец XII – первая половина XIII века) из села Губдор. Он был обнаружен в 1913 году.

Кувшин хранился в Чердынском музее, из которого в 1930-е годы был передан в Государственный Эрмитаж.

На стенках кувшина в четырехлопастных медальонах на растительном фоне изображены сфинксы и крылатые львы, которые часто присутствуют в декоре сосудов Малой Азии. Крылатые львы олицетворяли ассирийских божеств. Ассирийское государство занимало северное междуречье Тигра и Евфрата (на территории современного Ирака).



Справа: фрагмент серебряного сосуда с изображения льва и сфинкса, серебро; диаметр верхнего края – 14,5 см, диаметр нижнего края – 6,5 см, высота – 9 см, Государственный Эрмитаж, Санкт-Петербург. Цифровые изображения публикуются впервые
Слева: село Камгорт, Введенская церковь (1915)





Над медальонами выделен поясok с благожелательной надписью, от которой сохранилось одно слово, которое в переводе с арабского означает «власть»⁵².

ЧАРКА ИЗ ВИЛЕСОВОЙ

В мае 1914 года крестьянин Степан Боринских при пахоте в полукилометре от д. Вилесова, ближе к устью р. Уролки, «на нагорном берегу» нашел серебряную чарку с позолотой. Она весила около 200 граммов. Снаружи и на дне чарки располагались рельефные изображения драконов и орла. Чарка поступила в Общество любителей истории, археологии и этнографии Чердынского края, затем в Импе-

раторскую археологическую комиссию и в Государственный Эрмитаж⁵³. В 1915 году комиссия прислала 7 фотографий чарки, объяснив, что «сделать удовлетворительно фотографический снимок непосредственно с натуры здесь не удалось и поэтому представляемый снимок сделан уже с исполненного от руки рисунка». Размеры чарки: диаметр по верхнему краю 1/15-16 вершков, диаметр днища снаружи 15-16, высота 13-16. Вес 47 золотников⁵⁴.

Справа: бор-беломошник у Нижнего Мошева
Вверху: фрагменты серебряного сосуда из Губдора.
Государственный Эрмитаж, Санкт-Петербург. Цифровые изображения публикуются впервые



КЛАДЫ СЕРЕБРЯНЫХ УКРАШЕНИЙ

География находок: села Редикор, Вильгорт, деревни Лёкмортово, Чигибор, Искор, Мелехино, Кудесева, Горбуново, Кулаково, Долды

КЛАДЫ ИЗ РЕДИКОРА

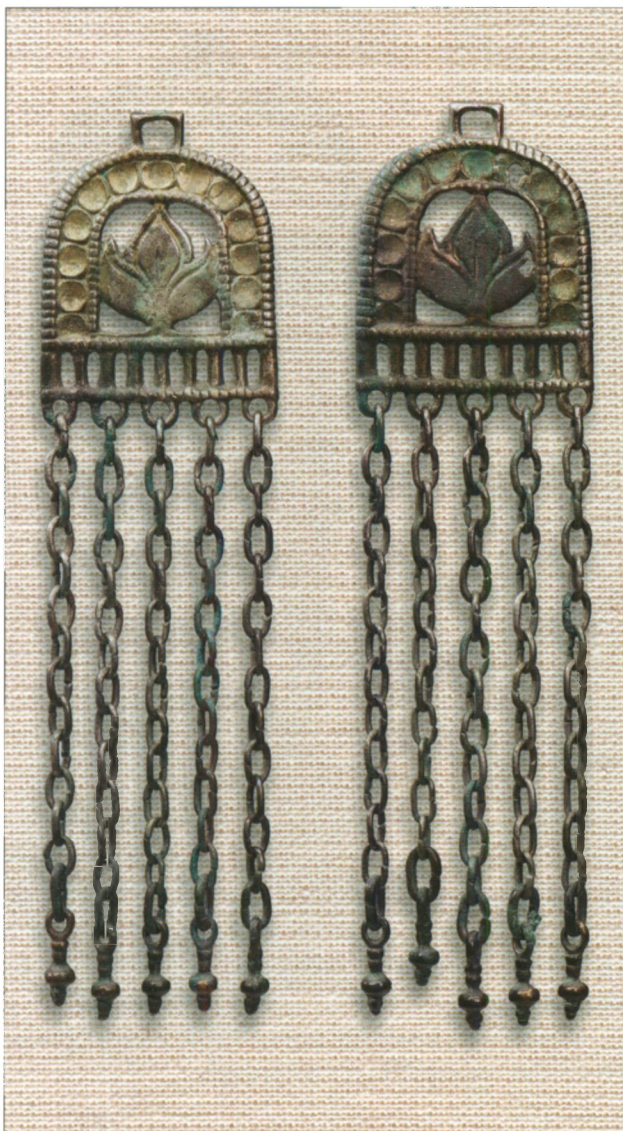
Несколько кладов серебряных изделий были обнаружены в селе Редикор и вокруг него (правый берег Вишеры). По сведениям, запечатленным археологами, в 1883 и 1898 годах здесь находили не только посуду и украшения, но и серебряное ведро, наполненное серебряными гривнами весом до 20 фунтов⁵⁵. Находки поступили в Московский Румянцевский музей, впоследствии в Государственный Исторический музей (г. Москва).

Возле села Редикор, на правом берегу Вишеры, крестьянин Южанинов в 1908 году выпалал на своем поле значительный клад серебряных изделий. Вещи поступили в Императорскую археологическую комиссию, затем в Государственный Эрмитаж⁵⁶.

Клад, найденный Южаниновым, был уникальным. В нем оказалось пять больших позолоченных и украшенных зернью серег, две шейные гривны, две позолоченные ажурные подвески из проволоки и зерни с шестью це-

почками, бляшка-подвеска с растительным орнаментом, две поясные пряжки, из которых одна с изображением женской фигуры с нимбом вокруг головы, поясные выпуклые позолоченные бляшки, украшенные растительным орнаментом и двумя человеческими фигурами – мужской и женской, выпуклая позолоченная круглая бляха, украшенная четырьмя завитками, круглые и ромбической формы подвески к ожерелью, украшенные крупным пунктиром, бляшка в виде звезды, украшенная янтарем в оправе из золотой скани, а также значительное количество бус – серебряных, стеклянных, медных, серебряные арабские монеты (679–722 годов).

Вместе с серебряными предметами в составе Редикорского клада находились изделия из меди: четыре браслета, украшенных глазками, копоушка на длинной рукояти⁵⁷, подвески с длинными цепочками в виде трубочек, спиралей, уточек, колесика, ложечки, медный костылёк, поломанная фигурка человека⁵⁸.



Справа: серьги проволочные с двумя напущенными бусами и подвесками грушевидной формы с бусами шаровидной формы на концах. Бусы и привеска украшены зернью. Длина – 10,2 см.

Слева: подвески серебряные пластинчатые, прорезные с растительным орнаментом, ушком и шестью серебряными цепочками, оканчивающимися бронзовыми фигурными бусами. Часть звеньев цепочки сделана из бронзы. Длина – 17,0 см.

Государственный Эрмитаж, Санкт-Петербург
Цифровые изображения публикуются впервые



Справа: **1** – подвеска-диргем серебряный с двумя круглыми отверстиями и бронзовым ушком, d – 2,6 см. **2, 3** – подвески-монеты, d – 3,0 см, d – 2,8 см. **4** – серебряная подвеска пластинчатая с выпуклым орнаментом, d – 3,5 см. **5** – серебряная подвеска пластинчатая с тисненным орнаментом, d – 3,5 см. Государственный Эрмитаж. Санкт-Петербург. Цифровые изображения публикуются впервые

Слева: **1** – вид на село Редикор. **2** – позолоченная поясная пряжка с изображением человеческой фигурки, длина – 8,2 см. Государственный Эрмитаж. Санкт-Петербург



Редикорский клад датируется VII–IX веками. Любопытно, что вещи клада являются аналогичными тем, которые археологи обнаружили в нескольких погребениях Редикорского могильника, также датированного VII–IX веками. Зная об этом, не сложно предположить, что клад спрятал один из жителей

Редикорского селища. К сожалению, находчики клада не оставили никаких сведений о тайнике ценностей, условиях и месте его обнаружения.

Фотоизображения предметов Редикорского клада публикуются впервые.



ВИЛЬГОРТСКАЯ СОКРОВИЩНИЦА

Самый богатый клад серебряных украшений и бус из Волжской Булгарии обнаружил в 1927 году житель села Вильгорт Чердынского района Федор Егорович Езов⁵⁹. Археологи датировали клад XII веком.

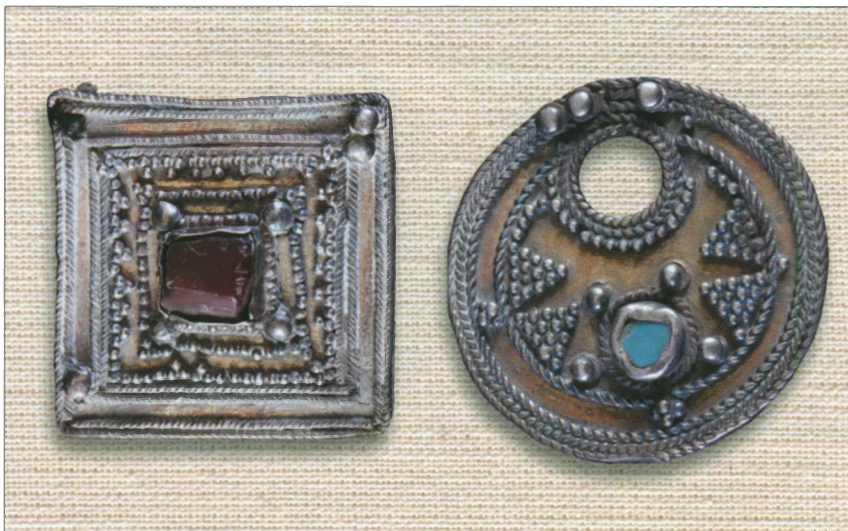
«На огороде стояла баня, – рассказывал Ф. Е. Езов, – а рядом земля пустовала, никто никогда ее не пахал. Решил на этом месте сделать грядки под капусту. Плуг переворачивал пласт земли за пластом, и вдруг что-то блеснуло. Я сразу остановил лошадь. С поверхности собрал все незнакомые мне предметы, которые передал сначала в избу-читальню, затем в Чердынский музей».

В кладе оказалось 26 серебряных предметов: квадратные и круглые бляхи, украшенные припаянными серебряными жгутиками и зернью, расплюснутыми и перевитыми золочеными проволочками, вставками сердолика; хрустальные, сердоликовые и стеклянные бусы; половинки серебряных шариков-пуговиц, а также бронзовые петли, которые припаявались к оборотной стороне блях.

На том же месте в 1930 году Ф. Е. Езов нашел еще одно серебряное украшение – бляху в форме диска с отверстием, жгутами, зернью и вставкой бирюзы⁶⁰.

Исключительную ценность Вильгортского клада для изучения прошлого аборигенов края, коми-пермяков, подчеркнул археолог М. В. Талицкий, приложив к своей публикации рисунки находок⁶¹.

Археолог И. А. Талицкая, изучавшая Вильгортский клад, отметила: *«Филигранные изделия смонтированы на серебряных пластинках соответствующей формы, к которым припаяны сере-*



Украшения из Вильгортского клада. Серебро, позолота, зернь, вставки – сердолик, хрусталь, бирюза. X–XIII вв. ЧКМ

бряные жгутики и зернь, образующие рисунок предмета. Пустоты между жгутиками заполнены золочеными, сильно расплюснутыми жгутами, на которых еще заметны следы кручения. В некоторых местах позолота сохранилась и на частях фона, где проглядывает основная пластинка. Интересны найденные в кладе бусы. По форме они аналогичны сердоликовым бусам, встречаемым в прикамских, болгарских и славянских древностях, но значительно большей величины»⁶².

Украшения из Вильгортского клада. Серебро, позолота, зернь, вставки – сердолик, хрусталь, бирюза.
X-XIII в. ЧКМ

КЛАД ИЗ ЛЁКМОРТОВО

Название деревни Лёкмортово Чердынского района, возможно, сохранило память об ее основателе, ведь с коми-пермяцкого «лёк» – «недобрый», «плохой», «морт» – человек.

В 1999 году сюда к бабушке на каникулы приехала студентка Березниковского музыкального училища Ольга Кибанова. Проходя по проселочной дороге вдоль реки Вильвы, она обнаружила 4 серебряных и 10 медно-бронзовых украшений женского костюма. Клад приобрела Камская археологическая экспедиция Пермского университета и передала в Березниковский историко-художественный



музей⁶³. Особо ценной археологи считают серебряную арочную подвеску из сложного украшения женского костюма (ширина ее от 6,5 до 5,3 см, высота 19,5 см). Верх основы подвески украшен узором в виде рельефных кружков, повторяющих арочную форму. Дуговидная часть декора состоит из 18, а нижняя прямая из 9 кружков.

В центре арочной части подвески примыкают друг к другу три округлые вставки из янтаря, обрамленные филигранью. В верхней части арочного щитка имеется отверстие для серебряной цепочки, от которой сохранились два звена. На нижней части арочной пластины расположены 7 отверстий для подвешивания привесок, которые оконтурены сверху 7

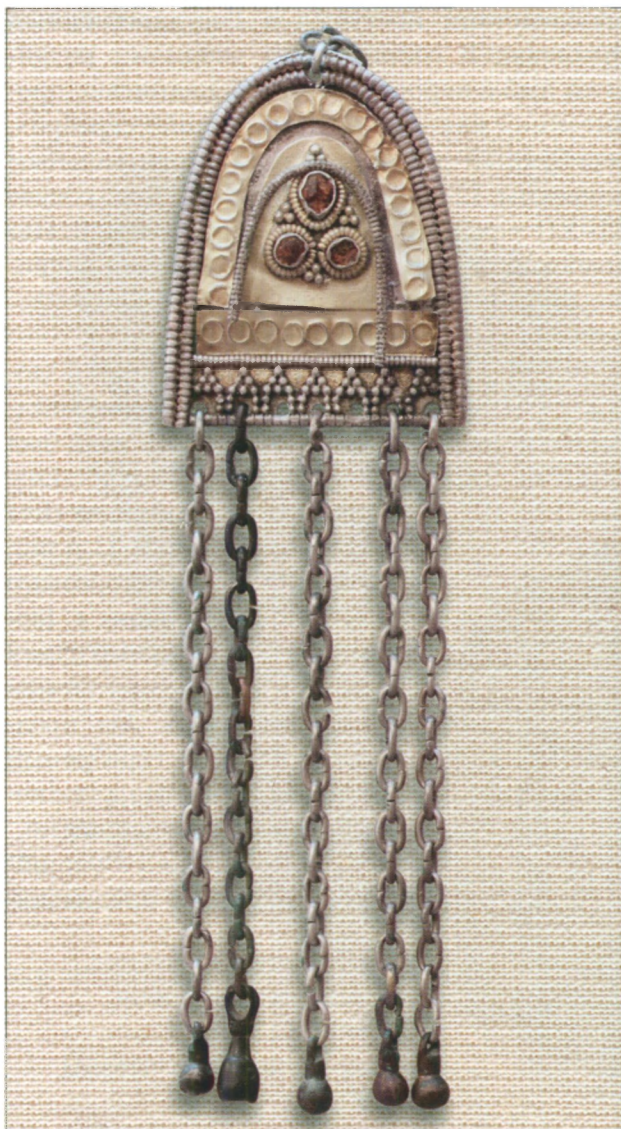
пирамидками зерни из 6 шариков, а по бокам 12 вертикальными линиями зерни из 2 шариков. На украшении сохранились из 7 только 5 привесок. Данное украшение явно ремонтировалось, так как сохранились 4 серебряные цепочки, а пятая была изготовлена из бронзы. На серебряных цепочках располагались 4 бронзовые цельнолитые подвески в виде шаровидной гирьки. Подобные украшения в Волго-Камье распространялись в Средневековье длительное время в IX – XIV веках, но в Верхнем Прикамье они встречаются редко⁶⁴.

В составе Лёкмортского клада были две серебряные височные подвески с грушевидным (булавообразным) окончанием, украшенным сканью и зернью. Они идентичны и, очевидно, изготовлены одним мастером. Основная часть подвески позолочена.

Еще один ценный предмет Лёкмортского клада – флаконовидная серебряная привеска, покрытая позолоченным серебряным листом. Ее верхняя часть украшена вставленным камнем (агатом или сердоликом?) и обрамле-



Церковь Георгия Победоносца
(1897), д. Лёкмортovo



Справа: серьга проволочная с подвеской грушевидной формы. Серебро, зернь. IX–XIV вв. БИХМ

Слева: арочная шумящая подвеска с привесками. Серебро, позолота, зернь, вставка – сердолик. IX–XIV вв. БИХМ

на сканной проволокой и зернью. На основе привески удерживались 5 медно-бронзовых цепочек, от которых сохранилось по 4 звена⁶⁵.

КИТАЙСКОЕ СЕРЕБРО ИЗ ЧИГИРОБА

Через Волжскую Булгарию достигали Чердынской земли изделия мастеров Китая. Клад, найденный в 1914 году в поле у села Чигироб Мошевской волости Чердынского уезда (ныне Соликамский район) был передан в Императорскую археологическую комиссию,

впоследствии поступил в Государственный Эрмитаж. В состав клада входили: китайский ямб с иероглифической надписью, прочитанной как «пятнадцать унций⁶⁶ серебра», серебряный слиток, близкий шестиугольным киевским, 12 обломков от серебряного сосуда XI–XII веков с орнаментом и фрагментами арабской надписи. Круговые надписи располагались в узких поясках на фоне растительного орнамента с чернью.

Р. Р. Фасмеру удалось прочесть слово «здоровье». На одном из обломков – круглый медальон с птицей. Ученые считают, что клад был скрыт не позднее XII – начала XIII веков⁶⁷. Еще

один китайский клад из села Чигироб приобрел Н. П. Алин, последний владелец торгового дома Алиных Больших в Чердыни. Этот уникальный клад в 1950 году нашли спрятанным на усадьбе купца. Он представляет собою серебряный слиток-чекан весом 1,4 кг с иероглифическими надписями.

Исследователи установили, что чекан предназна-



Справа: серебряный чекан
из Чигироба, ЧКМ

Слева: дно чекана из Чигироба,
ЧКМ





Справа: витые гривны с фрагментами напущенных бус Серебро, зернь. IX–XII вв. ЧКМ

Слева: церковь Богоявления в Чигиробе (1897)

чался для отливки китайских монет «ямб» в провинции Шань-Си, городе Ки-Юсань в XIV–XV веках. Первоначально им владел некий Чжан-Витлэи.

При каких обстоятельствах и когда серебряный чекан оказался в Чигиробе, а затем у купцов Алиных, так и остается загадкой. В настоящее время чекан хранится в Чердынском краеведческом музее⁶⁸.

СЕРЕБРЯНЫЕ ГРИВНЫ

На разных археологических памятниках и в составе кладов Чердынского края обнаружено немало серебряных витых шейных

гривен IX–XII веков. Гривны как шейные металлические обручи появились в бронзовом веке. Они входили в наряд знатных мужчин и женщин, служили наградой за боевые отличия.

Гривны на Руси в IX–XII веках были женским украшением и одновременно единицей ценности. Различались гривны серебряные, золотые, кунные – из низкопробного серебра. В Чердынском крае бытовали гривны «глазовского типа». Это название пошло по городу Глазову Удмуртской Республики (бассейн р. Чепцы, приток Вятки), в окрестностях которого они были найдены в большом количестве. Археологи, вводя такое обозначение, предположили, что здесь их изготавливали из слитков серебра, приобретенных у южных народов, и распространяли на обширную территорию.

Возле села Редикор в 1883 году нашли серебряное ведерко с 34 серебряными гривнами «глазовского типа». Клад поступил в Им-



ператорскую археологическую комиссию, а впоследствии в Государственный Эрмитаж⁶⁹.

В 200 метрах от деревни Мелехино на левом берегу Камы, ниже села Пянтег, в местности под названием «Бор», в 1900 году были найдены 5 серебряных гривен, поступивших в Государственный Эрмитаж⁷⁰.

В 1910 году в этой же местности была найдена еще одна гривна. По этому случаю Пянтежское волостное правление выдало «подведомственному крестьянину деревни Мелехиной Якову Яковлеву Габову удостоверение», в котором говорилось, что он *«есть то самое лицо и того самого звания, как выше значится, не грамотный, и в том, что он Габов при вспашке своего окольного*

*пахотного поля в местности под названием «Ёлкино», в 1 ½ верстах от деревни Мелехиной, вверх по реке Вакшерке, в меже поля, 26 числа сего мая месяца, в 12 час. дня выпал большое серебряное, по всей вероятности, чудское кольцо весом более 1-го фунта, которое он и предъявит кому надо лично»*⁷¹.

На удостоверении член Общества любителей истории, археологии и этнографии Чердынского края Г. А. Вологдин написал, что *«серебряная гривна записана на приход по книге Общества... 31 мая 1910 году под № 992»*⁷².

В окрестностях д. Амбор, на левом берегу Камы, в 1902 году была найдена серебряная шейная гривна и при ней серебряное кольцо весом 187 граммов. находка поступила в Государственный Эрмитаж⁷³.

Большая серебряная витая гривна весом 442 грамма, с *«перевитью и концами в виде гранчатых пуговок, покрытых кружковым орнаментом»*, была найдена в деревне Большое Поле, расположенной неподалеку от села Искор. В 1901 году гривна была передана в Императорскую археологическую



Деревня Амбор
и ее окрестности

письмо в Императорскую археологическую комиссию
о возвращении гривен из Кудесево.
Публикуется впервые. ЧКМ

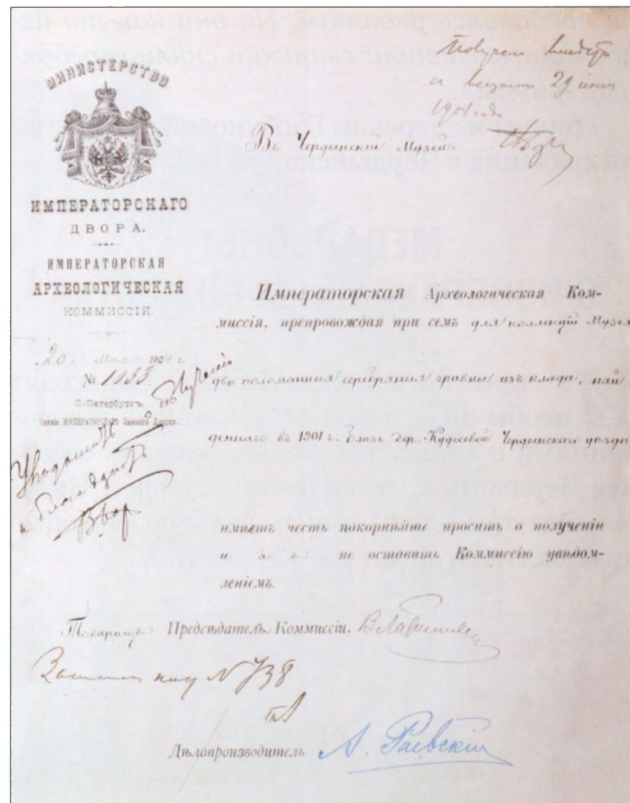
комиссию, откуда она поступила в Государственный Эрмитаж⁷⁴.

Близ деревни Кудесевой Урольской волости Чердынского уезда были обнаружены «две поломанные серебряные гривны из клада, найденного в 1901 году близ деревни Кудесевой Чердынского уезда». Вещи отправлялись в Императорскую археологическую комиссию для изучения, откуда они были возвращены в Чердынский музей⁷⁵.

В 1919 году крестьянин из деревни Долды (Большие или Малые – неизвестно) доставил в Пермский музей две гривны, обнаруженные в 1918 году при вспашке поля⁷⁶.

В Чердынский музей, согласно записи в инвентарной книге (№ 1701), поступила от крестьянина села Чигироб С. Е. Молчанова серебряная, частью витая гривна весом 600 граммов. Гривна была выпажана возле деревни Кулаково, недалеко от с. Чигироб⁷⁷.

Но, пожалуй, при самых необычных обстоятельствах был найден клад с гривнами в 1929 году возле деревни Горбуново (в 2 км от села Редикор)⁷⁸. Деревенские ребята возвращались после купания домой и заметили в яме у полей свиней. Как только мальчишки приблизились



к яме, животные убежали в деревню. На дне ямы были обнаружены две гривны.

«Свиньи, убежавшие в деревню, – рассказывали жители, – подняли всех людей на ноги. Одна свинья шла по деревне с двумя кольцами на шее, блестящими на солнце. Ребята заметили ее и стали ловить. Свинья с визгом и хрюканьем носилась по улице,

не поддаваясь ребятам. Но они как-то изловчились, свалили свинью и сняли серебряные гривны».

Гривны из деревни Горбуновой поступили на хранение в Чердынский музей.

МЕДАЛЬОНЫ С ИЗОБРАЖЕНИЕМ БОЖЕСТВА

Из окрестностей села Искор происходят необычные находки, связанные с верованиями и культурой людей, живших севернее Чердыни, в междуречье Люнвы и Низьвы. Это три бляхи или медальона, которые археологи датируют XI–XII веками.

На всех имеется один и тот же гравированный сюжет: в центре всадник с соллярными знаками (солнце, луна), по кругу животные и птицы. Две из трех блях – серебряные с позолотой. Они были найдены при случайных обстоятельствах – в 1957 году на поле возле поселка Шунья (по притоку Низьвы – реки Шунья) и в 1964 году возле села Искор⁷⁹. Обе находки поступили в Чердынский музей⁸⁰.

По рассказам жителей Искора, их медальон был найден возле «Русского островка». Это место, где, по преданиям, захоронены воины, павшие в XV веке в боях за пермскую землю. В 1964 году бляху приобрел у жителей Искора и передал на хранение в музей Г. Н. Чагин⁸¹.

«Во время каникул посетил с. Искор с учениками Ныробской средней школы. Встречались со старожилками, собирали экспонаты для школьного музея, записывали воспоминания. Когда находились на остановке в ожидании рейсового авто-



Справа: бляха с изображением охотника, d 9,5 см. Серебро, позолота. XI–XII вв. ЧКМ

Слева: вид на «Русский островок»



буса, подошел мальчик лет 10 и сказал, что на столбе ворот его дома прибита старинная монета. Я направился к этому дому и увидел, что прибита не монета, а серебряная бляха. Ее использовали для закрепления деревянной «повертушки-кобылки», чтобы прикрывать дверь. Тут же обратился к хозяевам дома. Они сняли со столба бляху, сказав при этом, что она была найдена еще их родителями возле «Русского островка». Бляха была прибита к столбу гвоздем, и по её середине было сквозное отверстие»⁸².

Третья бляха – бронзовая, с серебряным покрытием, – была обнаружена в 1975 году во время раскопок на Искорском городище. Ученые высказывают несколько версий о том, кто изображен на медальонах, где они были изготовлены и как попали на Чердынскую землю.

Одни определили их как бляхи с «охотничьими сценами» и единодушно отнесли к изделиям ювелиров Волжской Булгарии. Они видят в них знаки официальных лиц, которые представляли в Северном Прикамье интересы Волжской Булгарии⁸³.

Другие археологи считают, что бляхи принадлежали главам древних общин и одновременно жрецам (шаманам). Причем это мнение они подкрепляют условиями находок: одна бляха найдена на Искорском городище, а две другие вдали от него и вне древних поселений. Сторонники этого взгляда связывают

Церковь Рождества Христова (1793), село Искор

происхождение медальонов не с Волжской Булгарией, а с западно-финским миром и Северной Русью⁸⁴.

Существует и версия о том, что на медальоне изображен «Небесный всадник» – Мир-Суснэ-Хум, божество угорской мифологии. Торговые люди везли бляхи на север, на верхнюю Каму, так как знали, что там живут люди, которые почитают и даже носят на груди металлические фигурки с образами людей, животных и птиц. Люди охотно меняли подобные бляхи на драгоценные меха. Всадник на коне для местных людей – символ солнца и верхнего мира.



КЛАДЫ ВОСТОЧНЫХ МОНЕТ

География находок: село Редикор,
деревни Больше-Аниковская, Горбуново

Не редкостью на территории Чердынского края являются находки восточных монет. Причем монеты встречались как в могильниках и на поселениях, так и в местах, не связанных с проживанием людей, то есть в виде кладов.

В 1860 году такой клад был найден в размоине ручья близ деревни Больше-Аниковская. В нем насчитывалось 60 монет. Одна из них оказалась дирхемом времени Исмаила Ибн Ахмеда, выпущенным в Самарканде в 294 (908) году⁸⁵. К сожалению, о других монетах сведения не запечатлены.

Очень значительный клад монет был обнаружен в 1949 году возле деревни Горбуново на правом берегу Вишеры. Обнаружила его Мария Федоровна Жданова.

История находки была такой. Колхозный бригадир выделил лошадь и направил Марию Федоровну Жданову боронить поле «за речкой». В помощники она взяла сына. «Глыбы земли, – рассказывала М. Ф. Жданова, – поднятые тракторной вспашкой ночью,

острыми железными зубьями бороны разбивались, размельчались, и поле принимало приглаженный вид. Бороньба шла по одному же тому же месту дважды. Следила, чтобы не было пропущенных мест. Вдруг заметила на взбороненном месте какие-то блестящие кружочки, сплошь рассыпанные на земле. Приостановила лошадь. Стали собирать и насобирали 164 блестяшки. Во время собирательской работы к нам присоединился местный паренек Гена – Геннадий Григорьевич Базуев, который насобирали 53 штуки. Собирая эти блестящие кружочки, мы рассуждали, что никак это серебряные деньги. Но почему они сюда попали, для нас осталось загадкой. Мы еще удивлялись и тому, что это поле пахут давным-давно, задолго до колхозов, и никто из жителей нашей деревни таких денег не находил. Предположили, что тракторный плуг не дере-

Дирхемы IX–X веков из Горбуново



вянная соха, пашет много глубже и видно где-то в глубине земли тракторный лемех зацепил эти серебрушки, вывернул их на поверхность, а мы во время бороньбы растрясли пласт земли и зубьями бороны растянули эти деньги по полю. Но при этом не видели остатки какого-то сосуда, ведра ли, деревянного ящика, берестяного туеска. Может они остались глубоко в земле».

Все 217 серебряных монет поступили в Чердынский музей⁸⁶. Место находки клада тщательно обследовали, но ничего более найти не удалось. Ученые предположили, что клад мог спрятать житель Редикорского городища (IX–X века), находящегося в полукилометре от того места, где был обнаружен клад.



Вскоре Горбуновский клад монет был отправлен в Москву для изучения в Государственный музей изобразительных искусств им. А. С. Пушкина. Сотрудники отдела нумизматики пришли к заключению, что монеты – это дирхемы конца IX – начала X веков.

Самый ранний дирхем Горбуновского клада относится к 281 году хиджры (894 г.), а самый поздний – к 295 – 301 гг. хиджры (908 – 913 гг.). Большая часть дирхемов чеканилась в среднеазиатских городах – Аш-Шаше (современный Ташкент, 117 экз.) и Самарканде (62 экз.). Значительная часть саманидская, Исмаила Ибн Ахмеда – энергичного, умного и дальновидного правителя, ставшего основателем первого таджикского средневекового государства династии Саманидов⁸⁷. Чеканка остальных дирхемов производилась в других среднеазиатских городах: Эдерабе (14 экз.), Балхе (5), Нисабуре (2), Арминии (1), Багдаде (1), Мерве (1). Место чеканки 14 дирхемов не определено.

Дирхемы – серебряные монеты чеканились в основном для торговли с Восточной Европой. Находка их в

Окрестности села Редикор

Чердынском крае – свидетельство связей древних коми-пермяков с далекой Средней Азией и Ближним Востоком.

Нередко монеты использовались в женских костюмных украшениях. Об этом говорят дырочки на краях, а также ушки из проволоки, с помощью которых монеты подвешивались к одежде и головным уборам.

Так, из погребений Редикорского могильника VIII–XII веков, находящегося в селе Редикор, происходят два серебряных дирхема с небольшими отверстиями по краям. По определению сотрудников отдела нумизматики Государственного Исторического музея, дирхеми чеканились в Иране, один – при сасанидском шахе Хосрове II (590 – 628 гг.), а другой – при царе Абдуле Малике (684 – 708 гг.), когда Иран входил в Арабский Халифат. Эти дирхеми были обнаружены, как и Горбуновский клад, случайно. В 1951 году возле школьного здания ученики расчищали участок для посадки кустов смородины и малины. Выбрасывая землю с глубины 30-35 см, семиклассник Валерий Ходаков заметил

необычные для него вещи. Из земли он вынул бронзовый браслет, 7 разноцветных бус, железный нож и 2 дирхема с отверстиями по краям.

Надо полагать, что ученик разрушил погребение. Как известно, школьное здание было построено еще уездным земством в начале XX века на могильнике, принадлежавшем предкам коми-пермяков.

Интересно, что дирхеми обнаруживают археологи и в наше время при раскопках древних могильников.



Деревня Горбуново на Вишере

КЛАДЫ БРОНЗОВОЙ ПОСУДЫ

География находок: села Бондюг,
Губдор, Бигичи

СКИФСКИЙ КОТЕЛ ИЗ БОНДЮГА

Находки кладов рассказывают нам о том, что в древности Чердынский край был связан с легендарными скифами. С IV века до н.э. до III века н.э. могущественные скифы имели свое государство в Северном Причерноморье. Позже их вытеснил оттуда племенной союз сарматов. Скифские мастера были искусными оружейниками и ювелирами. Культура скифов оказала значительное влияние на соседние племена Днепра, Дона, Прикубанья⁸⁸.

В Чердынском музее находится скифский бронзовый котел (его можно называть еще чашей) первых веков нашей эры. Он украшен тремя оригинальными ручками в виде литых голов львов с открытой пастью. При помощи заклепок, пропущенных через лапы львов, ручки прикреплены к верхнему краю котла на одинаковом расстоянии друг от друга.

Сам котел не литой, а выкован из цельного металлического листа с применением техники выколотки, обточки и зашлифовки. Диаметр котла по верху 40 см. Толщина стенок от 0,5 до 1 мм. Поверхность покрыта темной патиной⁸⁹. От дна сохранились фрагменты, которые были вмяты внутрь.



Справа: жертвенный котел. I–V вв. до н.э.
Бронза. Высота – 24 см, d – 36 см. ЧКМ

Слева: фрагмент украшения – львиная голова





Справа: чайник. Волжская Булгария, XII в. Бронза. ЧКМ

Слева: село Бондюг

Котел нашел в 1933 году в поле у села Бондюг на Каме крестьянин Иван Власович Якушев. Обстоятельства находки столь редкого для Чердынского края предмета он сообщил так: *«На урочище «Под Дубравой» пахал полосу земли, принадлежащую мне с давних пор. Вдруг лошадь и соха оказались в провале. Когда лошадь вышла из провала, увидел на железном лемехе сохи не то чашу, не то котел. Выбросил находку на межу и продолжал пахать. На следующий день засыпал провал, выровнял землю и посеял овес. О котле вспомнил через год. Подобрал его на межу и передал в музей».*

Позже, когда сотрудники музея начали выяснять точное место находки котла, И. В.

из Сасанидского Ирана и Малой Азии⁹⁰.

В 1999 году котел, наденный в Бондюге, был отреставрирован в Государственном Историческом музее (Москва) и экспонируется в Чердынском краеведческом музее⁹¹.

БУЛГАРСКИЕ ДРЕВНОСТИ

Судя по находкам импортных изделий, длительную историю имели торговые и культурные связи Чердынского края с Византией, Ираном, Средней Азией. Развитие этих связей происходило через государство Волжская Булгария, расположенного у слияния Камы и Волги.



Торговля могла осуществляться и через Новгород, связанный с Западной Европой, и через волоковые пути между бассейнами Северной Двины и Волги. По мнению археологов, многие бусы из стекла, камня, металла, обнаруженные в средневековых могильниках на верхней Каме, сделаны в мастерских древнерусских городов. Об этих связях могли бы свидетельствовать находки шелковых тканей, но они, как известно, не сохранились.

В 1908 году в 1,5 км от села Губдор, по правую сторону от дороги в деревню Нижняя Язьва Г. В. Вакорин нашел массивный бронзовый чайник XII века болгарского про-

изводства. Чайник поступил в Чердынский музей⁹². К сожалению, никаких сведений об условиях находки не запечатлено.

За кладбищем села Губдор, в местности под названием «Чудское городище», в 1950-е годы была обнаружена бронзовая подвеска, которая использовалась для украшения костюма⁹³.

Примечательно, что на городище Пымпал, что в 1,5 км от села Бигичи, в 1957 году находили бронзовые замки болгарского типа в виде коньков.

Аналогичные замки были найдены в 1946 году в Чердыни. Замки – это явный показатель кладов.



Пророкоильинская церковь
в с. Губдор (1793)

КЛАДЫ РУССКИХ МОНЕТ

География находок: села Губдор, Нижний Шакшер, Лимеж, деревни Гари, Крутики, Ужгинская

В Чердынском районе достаточно часто обнаруживались клады, включавшие русские монеты. Информации об этом сохранилось много, но не всегда она сопровождается подробными сведениями об условиях находок.

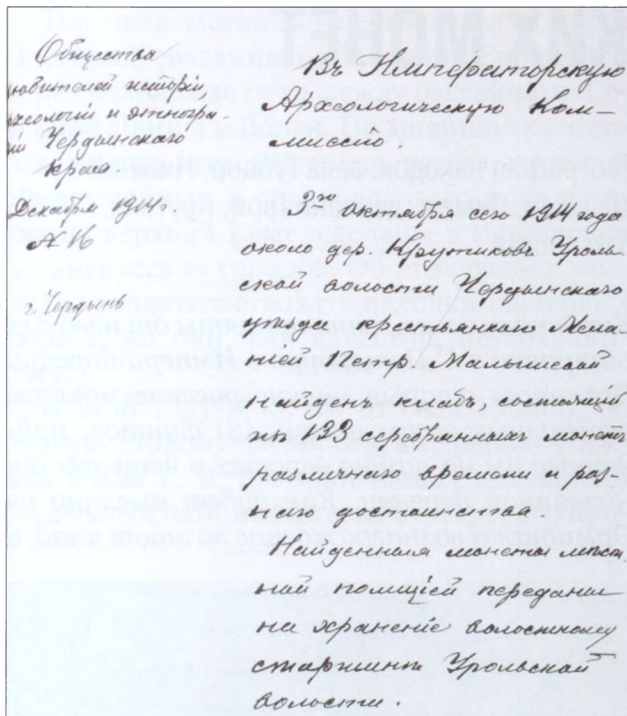
«Полфунта русских серебряных монет XVI и XVII в. из клада, найденного в 1902 году в с. Губдор Чердынского уезда», были отправлены в Императорскую археологическую комиссию, откуда их в марте 1903 году возвратили в музей Чердынского уездного земства⁹⁴.

Чердынская уездная земская управа в 1904 году выдала расписку крестьянину деревни Гари Бондюжской волости Антону Степановичу

Кирьянову в том, *«что приняты от него для отправки в С-Петербург в Императорский Эрмитаж старые мелкие русские монеты серебряные весом восемь (8) фунтов, найденные им на пашне верстах в четырех от названной деревни. Как будет выслано из Эрмитажа вознаграждение за этот клад, а*



Вид на Нижний Шакшер



Письмо о нахождении клада монет в д. Крутики.
Публикуется впервые. ЧКМ

Императорская археологическая комиссия приняла на хранение, а вторую часть возвратила в Чердынь.

В 1905 году дьякон Александр Лопатин из села Нижний Шакшер прислал Обществу любителей истории, археологии, этнографии Чердынского края «шестнадцать монет разной ценности и годов, из которых самая большая 1768 году в пять коп., найденные на полях дер. Верхнего Керчева нашего прихода»⁹⁶.

Учитель Лимежского начального училища Иван Гузнищев 6 декабря 1905 года сообщил Совету Общества любителей истории, археологии и этнографии Чердынского края о крупном монетном кладе в селе Лимеж Пянтежской волости. Крестьянин Лаврентий Попов «копал ямы для фундамента своего дома, нашел 4 и 20 августа с.г. в двух местах до 4-х пудов медных денег времен Екатерины I и Павла I. Глиняная корчага и берестяной туес, в которых хранились деньги, выброшены, а деньги, для продажи свезены Поповым в году Чердынь, пока находятся в квартире переплетчика году Петрова»⁹⁷.

Напомним, что с селом Лимеж уже было связано упоминание об еще одном крупном

если таковой не будет принят туда, тот самый клад получить от Кирьянова».

Ниже этой расписки написано: «15 ноября с. году получено от Императорской Археол. комиссии для выдачи Кирьянову за 102 монеты 8 руб., а остальной клад весом 7 ф. 77 зол. возвращен в Управу»⁹⁵.

Как видно, клад из деревни Гари выглядел достаточно крупным. Он был разделен на две части. Одну часть, очевидно, самую ценную,

кладе монет – в завещании 1729 года говорилось о 79,5 тысячах рублей, спрятанных в этой местности.

Крестьянкой деревни Пальниковка Меланьей Малышевой «в земле» около деревни Крутики Урольской волости Чердынского уезда 3 октября 1914 года был найден крупный клад из 133 серебряных монет. Одна монета 1776 года, остальные 1814–1894 годов. По описи клад был передан на хранение волостному старшине, а затем отправлен в музей Общества любителей истории, археологии, этнографии Чердынского края⁹⁸. Наличие монет за разные годы XIX века дает повод предположить, что клад формировался на протяжении длительного времени.

Важно заметить, что Крутики и Пальники находились на старинной, называвшейся государевой, дороге, соединявшей Чердынь и Соликамск с Кайгородком, а затем Великим Устюгом, Ярославлем и Москвой. Очевидно, какие-то неожиданные обстоятельства заставили хозяина клада спрятать монеты на этом пути. Но вернуться за ними ему было не суждено.

Река Уролка



В 1954 году в Губдоре в старом доме колхозник М. И. Гусельников нашел клад, содержащий 48 монет. Он включал в себя монеты 1897–1899 и 1910 годов достоинством в 1 руб. и 50 коп. Клад поступил в Чердынский музей⁹⁹.

УЖГИНСКИЕ «ЧЕШУЙКИ»

Одно из мест, где чаще всего находят клады, – заброшенные дороги. В XV–XVII веках через село Бондюг проходила старинная дорога, которую называли «русской воргой»¹⁰⁰. По ней из Чердыни ехали в Москву, Великий Устюг, Ярославль.

Возможно, именно один из путников, направлявшихся этой дорогой, и спрятал не-

подалеку от Бондюга, в деревне Ужгинской, богатый клад серебряных монет-«чешуек» XVI–XVII веков.

Его нашли спустя несколько столетий, в 1953 году, при земляных работах на усадьбе Надежды Григорьевны Добрыниной. Монеты лежали на глубине 0,5 метра в глиняном сосуде, обернутом берестой. Когда посчитали, то их оказалось 588 экземпляров. Житель деревни Ужгинской Еремей Прокопьевич Кычанов доставил монетный клад в Чердынский музей¹⁰¹.

В начале 1970-х годов в деревне Ужгинской, нашли еще около двух десятков монет. Очевидно, они были частью того же клада.

Монеты также передали в Чердынский музей. Монетная коллекция до сих пор не определена специалистами-нумизматами, и определить дату, когда клад был положен в землю, пока невозможно.

Монеты, спрятанные в деревне Ужгинской, имели хождение в древнерусских городах. Они указывают на связь Чердынского края с торговыми центрами Северо-Восточной Руси. Несомненно, монетный клад в деревне Ужгинской был зарыт в момент опасности. Возможно, что были обстоятельства, при которых владелец ценностей уже не мог за ними вернуться, к тому же он не рассказал о них своим близким людям.



Справа: монеты-«чешуйки»
из клада в Ужгинской

Слева: вид на церковь Николаи
Мирликийского (1878)
в деревне Ужгинская



ЗАПАДНО-ЕВРОПЕЙСКИЙ КЛАД

Таинственной представляется еще одна находка. Она была обнаружена у деревни Горбуновой на Вишере. В отличие от всех других, она указывает на связи Чердынского края с Западной Европой в позднесредневековое время.

Весной 1931 года житель Горбуновой П. А. Базуев направлялся в Редикор. «Перехожу

известный Савин лог, – рассказывал он сотрудникам Чердынского музея, – и заметил эту безделушку. Торчит она в земле с приподнятой рукой. Поднял и с диву пропал: головы нет, ног нет, одно туловище в незнакомой одежде, да приподнятая рука, грозящая не то мне, не то небу. Хотел уж выбросить, да добрые люди подсказали в музей передать».

Находка оказалась фрагментом статуэтки всадника из белого металла. Правая полусогнутая приподнятая рука – взмах воина. С точки зрения археолога Н. А. Прокошева, статуэтка происходит из средневековой Западной Европы, о чем, прежде всего, свидетельствует одежда воина¹⁰².

Фрагмент статуэтки хранится в Чердынском музее.



Вид на село Редикор

КЛАДЫ ПРОИЗВЕДЕНИЙ ПЕРМСКОГО ЗВЕРИНОГО СТИЛЯ

География находок: села Редикор, Лимеж, деревня Слобода, поселок Курган, устье реки Тимшер, Унья, камень Светик

Чердынский край богат находками произведений уникального искусства медно-бронзового литья. Редкое поселение, городище, а тем более святилище и могильник обходятся без них.

Когда-то это искусство исследователи называли «чудским», «шаманским». А в 1920-е годы за ним закрепляется наименование «пермский звериный стиль», так как многие произведения были впервые найдены на территории исторической пермской земли¹⁰³. К тому же, как отмечают археологи, большинство из них обладает сюжетными и стилистическими схожими чертами, порой образуя однотипные ряды.

Истоки пермского звериного стиля – в глубокой древности народов, населяющих Европейский северо-восток. Расцвет его приходится на VI–VIII века, который видным русским археологом А. А. Спицыным назван



Бляха VIII–IX века с изображением человеческой личины в окружении стилизованных фигур посей. Бронза. Найдена в селе Лимеж. ЧКМ



«золотым веком». В это время, по мнению многих археологов, закладывались этнические основы коми-пермяков, коми, удмуртов, манси, ханты.

Отличительные черты пермскому звериному стилю придает использование зооморфных (медведь, лось, бобр-ящер, конь, лебедь, утка, змея) и зоантропоморфных образов. Их появление тесно связано с общественным строем племен, хозяйственной деятельностью, религиозными представлениями, знаниями об окружающей среде. Среди исследователей и сегодня не существует общего

мнения о том, чем были произведения пермского звериного стиля. Плоские и объемные металлические бляхи могли использоваться для украшения костюма, орудий труда, утвари, конской упряжи. Многие из них включались в обрядовые действия, служили оберегами от злых сил.

Основные коллекции произведений пермского звериного стиля хранятся в музеях Пермского края – Пермском краеведческом музее, Чердынском краеведческом музее им. А. С. Пушкина, кабинете археологии и истории Урала Пермского государственного на-



ционального исследовательского университета, а также в Государственном Историческом музее (Москва), Государственном Эрмитаже (Санкт-Петербург)¹⁰⁴.

Есть произведения, полученные при раскопках археологических комплексов, и в этом случае они хорошо датируются. Но немало предметов обнаруживалось вне места постоянного пребывания человека. Их принято относить к категории случайных находок, возраст которых очень редко удается датировать хотя бы в пределах одного-двух веков.

1 – птицевидный идол с фигурой человека на груди. Бронза, литье. VIII–IX вв. 6,2х5 см (междуречье Колвы, Камы и Вишеры). ЧКМ

2 – птицевидный идол с опущенными крыльями и личиной человека на груди. VIII–IX вв. Бронза, литье. 8,3х5,6 см (с. Редикор). ЧКМ

3 – бляха с человеческой личиной в окружении лосиных и птичьих голов. VIII–IX вв. Бронза, литье. 6,3х3х4,4 см (п. Пильва). ЧКМ

4 – бляха с изображением человеческой личины и ящеров (бобров?) по сторонам. VIII–IX вв., бронза, литье. 7,4 х6,2 см (с. Янидор). ЧКМ



Иллюстрации археологических находок на святилище у д. Подбобыка из книги Ф. А. Теплоухова (1911)

ка. Обнаружение таких кладов является большой редкостью.

СВЯТИЛИЩЕ КАМНЯ СВЕТИК

На территории Чердынского района имеется особое место, где люди столетиями совершали обряды в честь богов и духов. Это святилище у подножия камня Светик. Он находится на левом берегу Колвы в 10 км на север от Ныроба. Археологи считают, что люди приходили сюда на протяжении I тыс. до нашей эры.

Изучение святилища у камня Светик предпринял в 1895 году секретарь Пермской комиссии Уральского общества любителей естествознания Сергей Иванович Сергеев. Собрание предметов, обнаруженных на Светике, предстало настоящим кладом.

В своем дневнике С. И. Сергеев писал: «Я повел раскопку от края берега к основанию выхода известняка, снимая пласт щебня от 2-х до 5-ти четвертей; под щебнем обнаружился пласт черной жирной земли, толщиной в несколько вершков. Здесь я вскоре напал на огнище, состоявшее из речной коло-

Некоторые произведения пермского звериного стиля были обнаружены в кладах, спрятанных в укромных местах, очевидно, значимых и надежных для древнего челове-

той обожженной гальки, перегорелого слоя земли и значительного количества костей и зубов животных, как-то: лошади, коровы, медведя. Тут же найдены: череп медведя, два черепа росомахи (?) и челюсть бобра. Вместе с костями животных найдены костяные и железные наконечники стрел. В соседстве огнища, главным образом влево от него, если стать к реке спиной, найдены идолы, литые изображения животных и разные бронзовые вещи»¹⁰⁵.

К тому времени, когда С. И. Сергеев проводил раскопки святилища, оно было уже сильно разрушено в связи с разработкой камня для получения извести. И все же исследователю удалось обнаружить немало предметов, указывающих на то, что здесь постоянно хранились священные предметы, предназначенные для жертвенных ритуалов.

Научный анализ обнаруженных С. И. Сергеевым предметов сделал Ф. А. Теплоухов¹⁰⁶. Он их разделил на предметы религиозного культа, украшения, оружие, домашнюю утварь.

Среди предметов религиозного культа в особую группу выделил «человекообразных идолов» с драконами (ящерами) «под ногами», «мифическое существо, нечто вроде человека с лосиной (?) головой».

Очень редкими явились бляшки с изображением лягушки (жабы), растянутой шкуры медведя, бобра, а также медведя в момент движения.

Хорошо сохранилась сасанидская серебряная монета Хозроя II, который царствовал с 591 по 628 годы. На краю монеты пробита дырочка для ее подвешивания.

Помимо ученого С. И. Сергеева, предметы из клада находили местные жители, от которых они переходили в частные собрания, а порой и доставались исследователям (см. выше). Большая часть предметов клада, открытого С. И. Сергеевым, поступила в собрание Императорской археологической комиссии, а затем в Государственный Эрмитаж (Санкт-Петербург).

РЕДИКОРСКИЙ КЛАД

Один из самых крупных кладов предметов пермского звериного стиля обнаружил в 1929 году житель села Редикор Константин Петрович Коновалов. На вопрос музейных сотрудников, где он нашел клад, рассказал так: *«Редикорский сельский Совет создал бригаду из жителей села для ремонта дороги. В эту бригаду попал и я. Указали участок дороги в сторону д. Больше-Аниковская. Мне предложили вырубить кусты в кювете, снять дерн, чтобы вода стекала по кювету. Работал лопатой, отбрасывал землю на дорогу в ямы. Продвигался по кювету вперед и дошел до сугорка, где земля имела охристый оттенок. На*

глубине кювета, примерно 50-55 см я увидел черноту. Решил, что это трухлявые корни от старого дерева. Ткнул лопатой в эту черноту. И увидел такое, что глазам не поверил. Из этой черноты стали скапывать вниз в кювет медные чечки. Положил поперек кювета лопату, наклонился над выпавшими предметами. Рассматривал их, думал, что это детские игрушки. По окончании работы собрал их и уложил в кучку рядом с бровкой кювета. Насчитал 34 предмета. Принес домой, рассказал, где и как нашел клад. Решили передать в музей. Пусть разбираются в музее, это дело не моего ума».

При обследовании места находки, той самой «черноты», никаких иных предметов, в том числе и сопутствующих – деревянного ящика, глиняного или берестяного сосуда, не найдено. Но «чернота» – это не что иное, как остатки углей. Угли, как известно по примерам XIX века, использовали при зарывании клада. Их клали сверху вещей, чтобы по ним в будущем найти клад.

Редикорский клад, случайно обнаруженный в 1929 году, поступил в Чердынский музей¹⁰⁷. Все его предметы представляют находку очень интересную в научном и художественном отношении. Археологи датируют их VIII–IX веками¹⁰⁸.

В кладе преобладают прорезные бляхи, схожие по типу, приемам литья и компози-

циям¹⁰⁹. Четыре бляхи обладают такой композиционной схожестью, как будто они отливались в одной матрице. Но при этом каждая – индивидуальна.

Главный сюжет композиции – семейные пары. Они стоят на ящерах под небосводами из лосиных голов. Среди них есть семейные пары с ребенком, помещенным посередине. Разными представлены и ящеры – в полную величину, с головой и частью туловища, с открытой пастью, в статичной и движущейся позе.

Некоторые пары изображены в танцующей позе. Их руки подняты вверх или приложены к бедрам или к животу. В ряде случаев выражены половые признаки, и возможно определить мужчину и женщину. Возможно, композиции на бляхах иллюстрируют космогонические представления людей. В верхней части изображений парные головы лосей образуют небосвод, то есть верхний мир Вселенной. На нижний мир указывают ящеры, а люди пребывают, как и положено в реальной жизни, в среднем, то есть земном мире.

Известный российский археолог Б. А. Рыбаков высказал крайне интересные наблюдения о сущности сложных образов в металлической пластике. Для своих разгадок он привлек фольклорный материал финно-угорских народов, который увёл его в глубокую архаику – к образам шамана, матери-лосихи и дорогам всех миров Вселенной¹¹⁰.

Бляха с человеческой личиной, лосиными и птичьими головами и ящером. Бронза. VII–IX вв., 4,9х4 см (с. Редикор). ЧКМ

Парные изображения символизируют человеческий мир и даже целые семьи с ребенком. Ребенок в центре или еще в животе матери, поскольку на ряде блях руки людей приложены к животам.

Если в среднем мире присутствует одна фигура, и она по боковым сторонам окружена фигурами с лосиными головами, которые создают замыкающий верх, то, несомненно, мы имеем дело с образом путешествующего шамана. И так как он стоит на ящере, то оттуда, из подземного мира, где пребывает ночное солнце, он начинает свое путешествие по среднему и верхнему, небесному, миру Вселенной. Его движение снизу кверху подчеркнуто тем, что головы ящеров изображены приподнятыми. Аналогии этим сюжетам Б. А. Рыбаков обнаружил в фольклорных повествованиях саамов, ненцев¹¹¹.





Прорезная бляха с изображением человекокошей и человека на голове ящера.
VIII–IX вв. Бронза, литье. 9,2x4,7 см. ЧКМ

Прорезная бляха с изображением семьи,
VIII–IX вв. Бронза. 4,8x4,1 см. ЧКМ



Прорезная бляха с изображением семьи,
VIII–IX вв. Бронза. 4,8x4,1 см. ЧКМ

Прорезная бляха с изображением семьи,
VIII–IX вв. Бронза. 5,7x3,9 см. ЧКМ



Прорезная бляха с изображением родителей и ребенка, стоящих на ящере под небосводом из лосиных голов. VIII–IX вв. Бронза, литье. 5,7х3,4 см. ЧКМ

То же, 5,7х3,4 см. ЧКМ



То же, 6х4 см. ЧКМ

То же, 6х4,1 см. ЧКМ



Прорезная бляха с изображением родителей и ребенка, стоящих на ящере под небосводом из лосиных голов. VIII–IX вв. Бронза, литье. 5,7х3,4 см. ЧКМ

То же, 5,4х3,4 см. ЧКМ



То же, 5,4х3,4 см. ЧКМ

То же, 5х3,2 см. ЧКМ



Прорезная бляха с изображением родителей и ребенка, стоящих на ящере под небосводом из лосиных голов. VIII–IX вв. Бронза, литье. 5,7х3,6 см. ЧКМ

Прорезная бляха с изображением двух человекокопей, танцующих на ящере. VIII–IX вв. Бронза, литье. 7х3,5 см. ЧКМ



Прорезная бляха с изображением человека и двух
человекопосей на ящерах.
VIII–IX вв. Бронза, литье. 6,5x4,1 см. ЧКМ

То же. 7,2x4,2 см. ЧКМ



Прорезная бляха с изображением человека
и двух человекокошей на ящерах.
VIII–IX вв. Бронза, литье. 6,5х4,1 см. ЧКМ

То же. 6х3,8 см. ЧКМ



То же 5,4x3,4 см. ЧКМ

То же 5,4x3,4 см. ЧКМ



Прорезная бляха с изображением человека и двух
человекокопей на ящерах.

VIII–IX вв. Бронза, литье. 7,4x3,7 см. ЧКМ

Прорезная бляха с изображением человека и двух
человекокопей на ящерах.

VIII–IX вв. Бронза, литье. 7,4x3,7 см. ЧКМ



Прорезная бляха с изображением человекопса и ящера. VIII–IX вв. Бронза, литье. 7,2х3 см. ЧКМ

Прорезная бляха с изображением человекопса и ящера. VIII–IX вв. Бронза, литье. 7,2х3,8 см. ЧКМ



Прорезная бляха с изображением человеколося и ящера. VIII–IX вв. Бронза, литье. 5,6х3,8 см. ЧКМ

То же. 6х3,5 см. ЧКМ



То же. 6х3,3 см. ЧКМ

То же. 7,2х3,6 см. ЧКМ



Прорезная бляха с изображением человеколося и
ящера. VIII–IX вв. Бронза, литье. 7,2x3,8 см. ЧКМ

То же. 7,6x4,5 см. ЧКМ



Прорезная бляха с изображением
человеколеса на ящере. VII–VIII вв.
5,9x2,6 см. ЧКМ

То же. 6,3x2,6 см. ЧКМ

То же. 6,4x2,6 см. ЧКМ

НАХОДКА ИЗ СЛОБОДЫ

Уникальные клады произведений звериного стиля были случайно обнаружены еще в трех местах Чердынского района – в нижней части небольшой речки Слобожанки, впадающей в Пильву¹¹², недалеко от устья Тимшера, притока Южной Кельтмы, по реке Каме у поселка Курган.

30 апреля 1911 года в музей Общества археологии, этнографии, истории Чердынского края поступили «два медных чудских божка» от Антона Прокопьевича Лягаева из деревни Слобода (Кишконогова)¹¹³. Он нашел их на поле «Корзиха», которое досталось ему по наследству от отца и деда.

В Слободу выезжал член Общества Григорий Александрович Вологдин и установил: *«Найдены Лягаевым по лету 1907 г. в 5-и верстах от Слободы на лугу около р. Пильвы (саженях в 60-ти от реки) и озера Кармастского и так назыв. Канавинской дороги, на глубине 4-х вершков в почве, во время вспашки луга под посев хлеба. По завлению Лягаева, в этом месте более ничего не обнаружено»*¹¹⁴.

В истории находки, которую составляли сотрудники Чердынского краеведческого музея в 1930-е годы, записаны еще такие уточняющие сведения, полученные от жителей деревни Слобода: *«На краю поля росли три вековые ели, из-за которых урожай в*

этом месте всегда был плохой. Много лет собирался их вырубить и наконец-то это сделал. Из толстых ёлок получилось много дров. Вынимал пни из земли позднее, когда они подгнили.

Когда с корней удалял землю, и под ними Антон Прокопьевич увидел две бляхи. В деревне их показал и все дивились и рассуждали: кто их сюда положил, от кого они спрятаны в землю».

На обеих прорезных бляхах представлен интересный сюжет космогонического мифа о Вселенной. На одной из них – изображение крылатой трёхликой богини, которая стоит на ящере. Над каждым ликом богини – по грифону. На лбу – солярный знак¹¹⁵.

На другой бляхе богиня изображена стоящей на двухголовом хищном животном в окружении лосиных голов и фантастических птиц. Венчают композицию пять маленьких личин¹¹⁶.

Богини изображены в полный рост, с удлиненными лицами и круглыми глазами.

1 – прорезная бляха с изображением крылатой трёхликой богини с головами птиц. VII–VIII вв. Бронза, литье. 16,4x9 см. ЧКМ

2 – прорезная бляха с изображением крылатой богини. VII–VIII вв. Бронза, литье. 16,1x6,7 см. ЧКМ



ТИМШЕРСКАЯ БОГИНЯ

В 1930-е годы при устье Тимшера (приток Южной Кельтмы) начали создавать поселения для репрессированных. Одновременно со строительством люди приступили к вырубке леса, чтобы иметь поля.

В августе 1946 года в Чердынский музей пришел агроном из поселка Тимшер Яков Павлович Пономаренко. Он передал две бляхи, найденные при вспашке поля¹⁷. На вопрос: «Где нашли такие чудесные поделки?», ответил: «Пахарь пахал поле на высоком берегу и плугом вывернул из земли несколько таких пластинок. Посмотрел на них и, не придав значения, бросил в борозду. Всего

бронзовых пластин было семь. Мне в руки попали только две. На месте находок земля была чёрной».

Как и на бляхах изклада у деревни Слобода, главной фигурой тимшерских блях является богиня. На одной из них сверху и снизу она окружена лосиными головами. А по сторонам от нее – высокие фигуры двух людей. На другой бляхе богиня стоит на двухголовом животном (лось?) в окружении четырнадцати лосиных голов (по семь справа и слева). Нижний и верхние ярусы объединены по сторонам узкими полосами, завершенными головками грифонов.

Агроном Я. П. Пономаренко возвратился в Тимшер, но из-за занятости посевными работами, проводимыми вдали от поселка, не организовал поиск брошенных блях. Не получил музей и схематичного плана местности, где были обнаружены находки.



Справа: **1** – прорезная бляха с изображением богини в окружении людей и лосиных голов. VII–VIII вв. Бронза, литье. 14,5х6,3 см. ЧКМ
2 – прорезная бляха с изображением богини в окружении животных и лосиных голов. VII–VIII вв. Бронза, литье. 16,2х8 см. ЧКМ
Слева: река Южная Кельтма





Справа: **1** – прорезная бляха с изображением крылатой богини, стоящей на коне. VII–VIII вв. Бронза, литье. 17х12 см. ЧКМ; **2** – прорезная бляха с изображением богини, животных, птиц и змеи. VII–VIII вв. Бронза, литье. 16х7 см. ЧКМ

Слева: прорезная бляха с изображением крылатой богини. VII–VIII вв. Бронза, литье. 15,7х7,5 см. ЧКМ

Известно, что недалеко от устья Тимшера, у «Кобыльского» бора находится городище с высоким земляным валом. Место находок бронзовых блях – вдали от него, причем земля там была черной. Такие факты позволяют сказать, что бляхи могли быть оставлены на святилище. Археологи считают, что бляхи были созданы в VII–VIII веках.

ВСЕЛЕННАЯ ИЗ КУРГАНА

Открытие еще одного уникальногоклада произведений пермского звериного стиля в Чердынском районе связано с поселком Курган.

На месте поселка и в его окрестностях никакого кургана нет. Берег Камы, занятый бором, назвали так оттого, что жители близлежащих деревень во время сбора грибов и ягод почему-то «кружили». Они объясняли, что *«ищем выход к реке, куржим вокруг да около; в нашем разговоре куржить означает кружить»*¹¹⁸.





Прорезная бляха с изображением крылатой богини.
VII–VIII вв. Бронза, литье. 15,7х7,5 см. ЧКМ

Клад был найден жителем поселка Демьяном Павловичем Матвиенко в 1957 году. Его дом стоял на окраине Кургана, и на вырубке леса хозяин завел себе огород. Полу-сгнившие пни не позволяли вести пахоту. Пришлось рыхлить почву ручным способом. *«Во время уборки картофеля, – рассказы-вал Матвиенко, – лопатой наткнулся на что-то металлическое. Вместе с землей выкинул позеленевшие обломки сосуда. Заинтересовался, думка взяла... что же это могло быть? Осторожно продолжал ко-пать в этом месте и еще нашел обломки медной сковородки с загнутыми краями. Под ней лежали четыре бляхи. Решил, что бляхи кто-то спрятал, раз они оказались накрытыми сковородкой. Всё добро принёс домой и позвонил в музей».* Находчик клада «сковородкой» назвал жертвенный медно-бронзовый котел, в котором были спрятаны бляхи.

На месте обнаружения клада был зало-жен небольшой раскоп. Но больше ничего исследователи не нашли. Бляхи поступили в Чердынский музей¹¹⁹. Археологи их датиру-ют VII–VIII веками. Они очень напоминают предметы кладов из деревни Слобода и по-селка Тимшер.

Фигурка человека. Бронза. X–XII вв.
5,2x3 см (Пянтег). ЧКМ



Композиция на прорезных бляхах одна – с изображением богини и символами нижнего и верхнего мира Вселенной. Три бляхи имеют наибольшую композиционную близость. А две из них – еще более близкое сходство, что позволяет говорить об их отливке в одной форме¹²⁰.

Крылатая богиня с преклоненными перед ней людьми, сверху – лик солнца (еще одна личина) в окружении человекоколось. В нижнем ярусе – ракообразные существа, обращенные на стороны. Узкие боковые полосы сходятся над ликом солнца. Они символизируют реки Вселенной.

На третьей бляхе из этой группы богиня находится в окружении животных, движущихся по ее ногам, птиц, соединяющих голову богини и лик солнца. Под ногами богини – ящеры. По боковым сторонам потоки рек Вселенной изображены в виде полос со змеиными головами, находящимися над ликом солнца¹²¹.

В центре четвертой бляхи Тимшерского клада изображена крылатая богиня, стоящая на коне, и с орлом, сидящим на ее плечах¹²².

ЗАМЫСЕЛ ДРЕВНИХ ХУДОЖНИКОВ

Многие исследователи попытались проникнуть в содержание восьми уникальных блях из чердынских кладов. Уж очень увлекательным является образ богини в полный рост и представленный мир Вселенной.

Л. С. Грибова пришла к заключению, что крупные бляхи со сложной композицией являлись родовыми, фратриальными и племенными знаками-символами с определенными социальными и религиозными смыслами. Они могли быть своеобразными записями родовых преданий и генеалогий¹²³. В. А. Обо-

рин увидел в богинях верховное женское божество. И считал, что на них могла быть изображена Золотая Баба – древнейший образ, которому поклонялись народы, жившие по обеим сторонам Северного Урала и Западной Сибири¹²⁴.

Кстати, в верховьях Печоры, на хребте с мансийским названием Мань-Пупу-Нер (его называют еще Горой каменных идолов), на ровной поверхности возвышаются семь причудливых каменных фигур. Одна фигура напоминает окаменевшую женщину, которую манси связывают с образом Золотой Бабы¹²⁵.

Л. В. Чижова считала чердынских богинь женщинами-вождями. Они были одновременно шаманами или ремесленниками,

которые при необходимости становились служителями культа. При этом Чижова поясняет, что подобные сюжеты становились характерными в эпоху, когда шло разложение родового строя и отделение ремесла от земледелия¹²⁶.

Очень важным является изображение человека-лося. Лось причудливо соединяется с антропоморфным существом, и это обстоятельство дало повод исследователям говорить о тотемных корнях образа.

Представление об олене, как о прародителе народа, существовало у саамов Кольского полуострова. Этнограф В. В. Чарнолуцкий записал легенду об олене-человеке по имени Мяндаш. Саамы почитали чудесного оленя тотемом – родоначальником саамов. Он был зачат шаманкой в облике важеньки или Мяндаш-девой от дикого оленя¹²⁷.

Возможно, подобное предание было известно и в Пермском крае. Но оно не сохранилось. Возможно, в народном осмыслении олень легко заменялся лосем, и это объясняет его присутствие на чердынских бляхах.



Камни на хребте Мань-Пупу-Нер
(Гора каменных идолов)

В. В. Чарнолуский считал, что лось на культовых бронзовых изделиях изображался именно в качестве предка пермских народов. А также его появление могло быть отражением промысловой магии и космогонических представлений древних.

Расскажем еще об одном интересном кладе произведений пермского звериного стиля. На берегу Печоры, недалеко от впадения в нее реки Уньи¹²⁸, в 1884 году Назаром Тимофеевичем Собяниным, жителем деревни Усть-Унья, был обнаружен *«под большой сошной, подмытой водой»*, крупный клад весом *«около пуда»*. Владелец клада разделил его на три части. Значительную часть купил чердынский купец Семен Алин. Его наследники *«лучшие вещи»* отправили в Санкт-Петербург¹²⁹. Несколько предметов пожертвовали Уральскому обществу любителей естествознания (Екатеринбург), еще что-то увез *«какой-то исследователь, но какой именно, Собянин не знает»*¹³⁰. 10 наконечников стрел, 3 копья, клинок ножа с железной пластинкой, *«украшения с изображением*

различных животных и птиц (20 штук)» наследники купца предоставили на Сибирско-Уральскую научно-промышленную выставку, проходившую в 1887 году в Екатеринбурге.

Известно, что после завершения работы выставки коллекция поступила в музей Уральского общества любителей естествознания. До 1961 года Уньинский клад хранился в Свердловском областном краеведческом музее. Затем его передали Коми республиканскому краеведческому музею (ныне это Национальный музей Республики Коми). Но в этот музей было передано только 11 предметов¹³¹.

Судьба остальных предметов, также как и тех, которые наследники купца С. А. Алина отправляли в Санкт-Петербург, не известна.



Подвеска (?) в виде головы лося.
Бронза. 9,4x2,1 см. ЧКМ

КЛАДЫ ПРОИЗВЕДЕНИЙ ПЕРМСКОГО ЗВЕРИНОГО СТИЛЯ

Уньинский клад, по заключению археолога Г. М. Булова, является эталонным памятником печорского (пермского) звериного стиля¹³².

На сохранившихся бляшках обращают внимание сюжеты с птицей в фас с полураспущенными крыльями и личиной на груди, лосиными головами на тулове, а также фигурки лосей с одной и тремя головами.

В наше время Уньинский клад занимает видное место в экспозиции и изданиях Отдела археологии Национального музея Республики Коми¹³³. Несомненно, клад представляет большую научную ценность. Археологи, изучившие предметы клада, что попали в

музейные собрания, пишут: предметы клада возле устья Уньи составляют сокровищницу культуры средневековой верхней Печоры.

В составе клада X–XI веков из деревни Лёкмортово, обнаруженного в 1999 году, помимо изделий из серебра с позолотой (см. выше), были различные шумящие медно-бронзовые подвески с цепочками и утиными лапками.

Внизу и справа: шумящие подвески со щитком умбовидной формы. Бронза. X–XI вв. (д. Лёкмортово). БИХМ







Шумящие умбонovidные подвески с привесками.
Бронза. X–XI вв. (д. Лёкмортото). БИХМ

ной сверху ажурной «косоплеткой» и «волютообразным» узором. К основе прикреплялись цепочки с утиными лапками.

По мнению археологов, подвески умбонovidной формы с цепочками и утиными лапками широко бытовали в IX–X веках в Волго-Камском бассейне и на Европейском северо-востоке.

У двух подвесок основа в виде трех умбон, у четырех – из одного умбона. У двух подвесок основа из одного крупного умбона. Причем три подвески обрамлены по окружности умбона лучами под вид зерни. Еще две подвески с основой с двумя горизонтально расположенными умбонами, которые в литературе археологи называют «очковидными» и «пенсневидными»¹³⁴. Кроме того, в кладе были обнаружены еще две особого вида подвески. Одна в виде бубенчика с прорезью и с вертикальными насечками в нижней части. Вторая с прямоугольной основой, украшен-

КУПЕЧЕСКИЕ КЛАДЫ

В 1918 году новая власть в Чердыни осуществляла национализацию купеческих хозяйств, изъятие ценностей. Не желая отдавать драгоценные вещи – посуду, украшения, деньги, зажиточные горожане прятали их, спасаясь от преследования.

Но сохранить клады в тайне удавалось немногим. Слепой чердынский купец Семен Меркурьев, предвидя притеснения со стороны новой власти, спрятал посуду, украшения, монеты. Кто-то выследил его и донес чекистам. Купца пытали, заставляли выдать спрятанные вещи. Не выдержав пыток, Меркурьев сдался. Его при-

вели в ограду двора, поставили возле стены дома. Он отошел в нужном направлении, отсчитал положенные шаги и указал местонахождение клада.

Часть купеческих кладов была скрыта во время ухода из Чердыни армии адмирала



Купцы Чердыни С. И. Меркурьев и В. В. Черных (слева); купцы Чердыни и Покчи, начало XX в.

Колчака. Многие надеялись, что новая власть пришла ненадолго и они смогут вернуться в родные места. Где и что было спрятано в те годы, оставалось известно только хозяевам кладов. Чаще всего местами, где укрывались драгоценности, были купеческие усадьбы.

Шли годы, хозяева домов не возвращались. А спрятанные ими ценности находили совершенно другие люди. Крупный клад, спрятанный купцами Алиными Большими, был найден в их усадьбе в 1950 году. Рабочие копали яму для столба, и на глубине примерно в один метр наткнулись на настоящее сокровище. В кладе оказались 1322 серебряные монеты начала XX века. Один из рабочих, Иван Исцелемов, передал монетный клад в

Чердынский краеведческий музей. Возможно, серебряные монеты были спрятаны перед тем, как Алиным пришлось уехать из Чердыни с отступающей Белой армией в начале июля 1919 года.

Один из ценных кладов, который также, скорее всего, принадлежал купцам, нашла в 1988 году в селе Покча Татьяна Сергеевна Бирих. Вскрывая землю на своем огороде, она обнаружила серебряную с позолотой чарку и 5 серебряных монет¹³⁵. Монеты достоинством в один рубль 1812, 1842, 1878, 1893 годов и 25 копеек 1832 года.

В 2001 году на том же месте хозяйка усадьбы нашла еще 2 чарки, аналогичные первой¹³⁶. На них обнаружены клейма с датами 1889 и 1891 годов. В середине 1960-х годов в стенах одного из купеческих особняков при ремонте рабочие обнаружили клад золотых монет начала XX века.

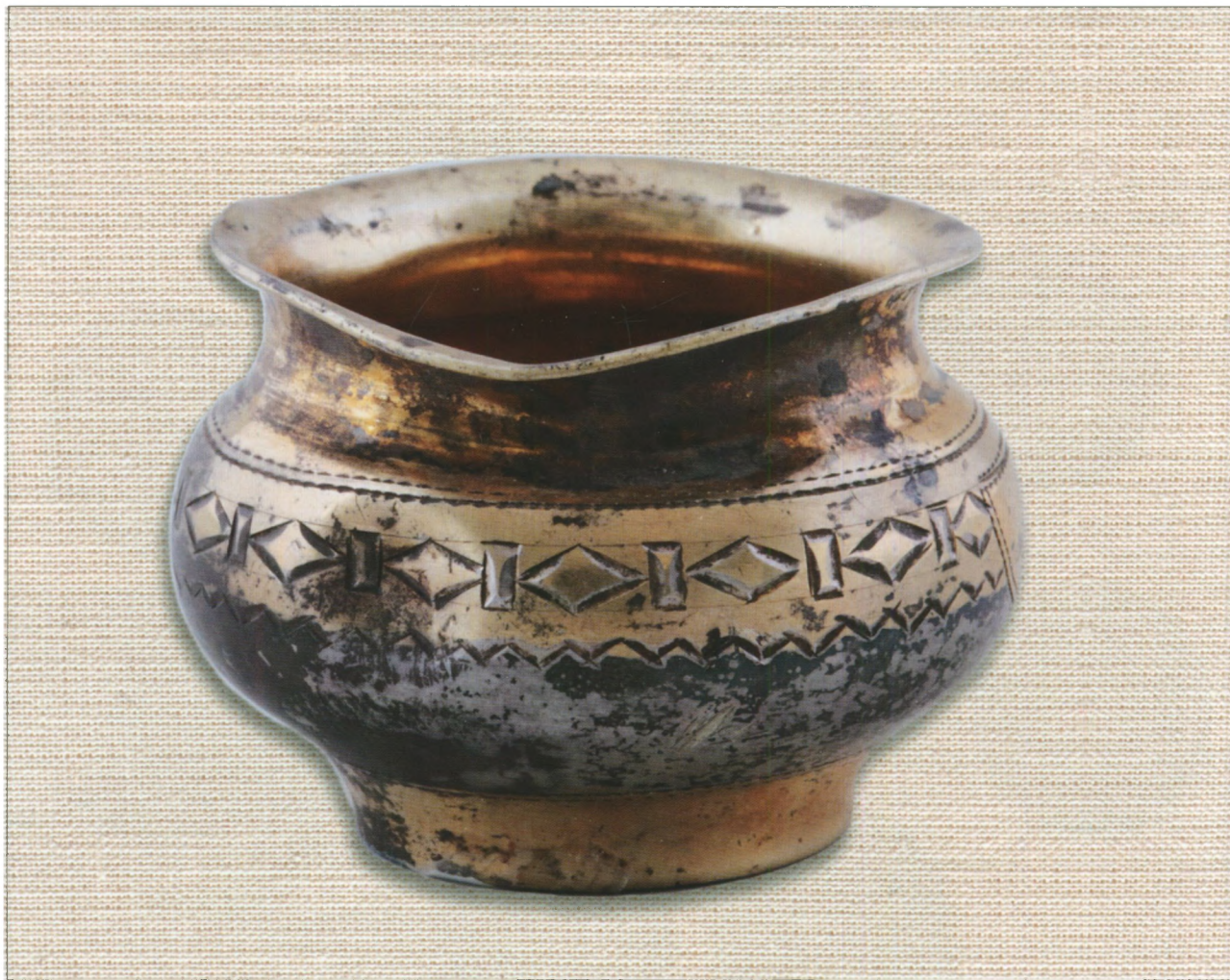
Находятся купеческие клады и в наше время. Одна из самых интересных историй, связанных с поиском купе-



Слева: усадьба Алиных Больших в Чердыни

Справа: монеты из клада в усадьбе Алиных. ЧКМ

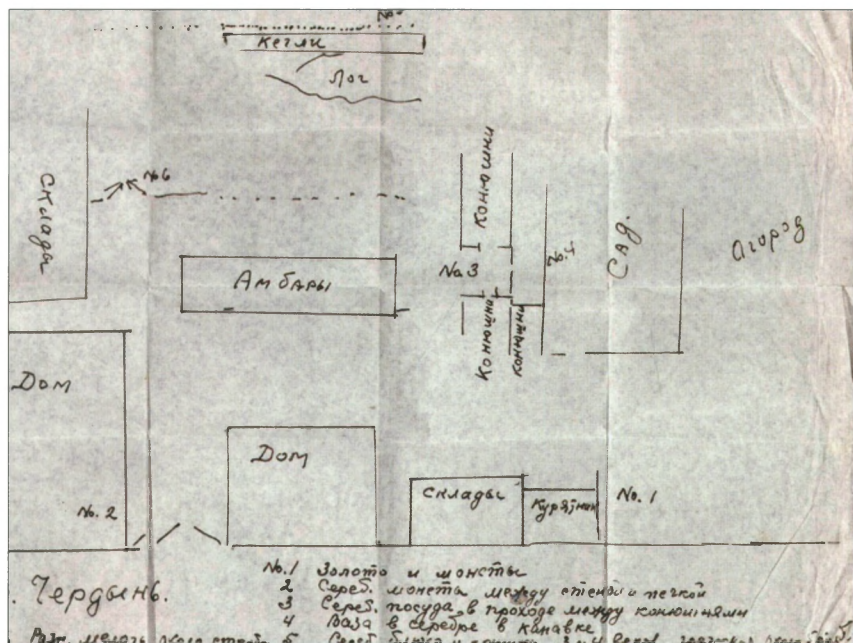




Чарка. Серебро, чернь. XIX в.(?). d 7,5 см. ЧКМ



Чарка. Серебро, чернь. XIX в.(?). d 8,2 см. ЧКМ



План клада Алиных

но подтверждалась тем, что часть указанных в ней кладов к этому времени уже была обнаружена.

Археологи и сотрудники Чердынского краеведческого музея исследовали одно из обозначенных мест. Но, к сожалению, клада не обнаружили. Но на карте отмечены еще несколько мест, и поиски еще не закончены!

Если эти клады будут обнаружены, то, вне всякого сомнения, они займут достойное место в музее и научной

литературе. Ну, а если они не дадутся в руки, то Чердынь будет хранить еще одну тайну!

ческих кладов, произошла в 2013 году. В Чердынский музей пришел посетитель, который из рук в руки передал директору письмо от потомка одного из знаменитых купеческих родов. Не желая доверять семейную тайну почте, автор надписал на конверте «При случае передать лично, нельзя посылать по почте».

В письме говорилось, что в городской усадьбе, возможно, сохранились сразу несколько кладов, оставленных ее хозяевами. Автор письма прилагал к письму карту, на которой были указаны места, где находятся сокровища. Подлинность карты косвен-

СКАЗАНИЯ О КЛАДАХ

*«Приходит праздник Ивана Купалы,
говорят, что в эту ночь
совершаются чудеса,
цветет папоротник, и... поют клады.
Как они поют – никто не слышал»*

В устных народных повествованиях есть много сюжетов о кладах и сопутствующих им поверьях и запретах. Чаще всего кладами являются деньги, но встречаются рассказы о сокровищах в виде украшений, посуды и даже оружия.

Их могли положить разбойники, «каютчики» – люди, плавающие на каюках, чудачки из народа чудь, а порой и сами крестьяне. Клады прятали для себя, чтобы ими воспользоваться и обогатиться, спустя какое-то время. Но почти никому не удавалось достичь такой цели.

Довольно интересен пример, запечатленный археографом и путешественником В. Н. Берхом в д. Ветлан на р. Колве, где он побывал в 1815 году.

В одном из домов собрались женщины, пожелавшие рассказать ему «старинные сказания». Среди них оказалась Настасья Тимофеевна Девяткова, от которой он выслушал немало былинных повествований.

«После сего, – пишет В. Н. Берх, – разговаривала она со мной несколько времени и сказала:

– Я слышала, что ты добираться до кладов, но чудачки их заговорили, не найти тебе ничего. Попадался ли тебе уголь?

– Множество, – отвечал я.

Ну, вот это заколдованные чудские деньги. Наши ребята разрывали такие многие места, но кроме угля ничего не находили»¹³⁷.

В этом кратком рассказе обнаруживаем факты, на которых остановимся. Клады прятали и заговаривали «чудачки», а это, следуя преданиям, мифические существа загадочно исчезнувшего народа чудь. В Пермском крае о чуди рассказывают коми-пермяки и русские, а иногда и указывают места ее пре-

бывания и самопогребения. Кладом являлись «заколдованные чудские деньги», а это излюбленная тема в рассказах о кладах. Уголь отождествляется с «чудскими деньгами». Его находили, но он тотчас не являлся деньгами. То есть заколдованные деньги не давались в руки случайным людям. Заговоры защищали клады от посторонних людей.

В Чердынском крае имеется много географических названий, образованных от слова чудь – река Чудовка (г. Чердынь), Чучкарево поле (д. Мало-Аниковская), Чудинково поле (д. Лёкмортово), Чудское городище (с. Редикор), Чудское сельбище (с. Цыдва), Чудские ямы (с. Лимеж), Чудины ямы (д. Омелино), Чудской лог (д. Кондратьева Слобода), Чудской остров (с. Искор), Чудской пруд (д. Савина) и др.

С местами, которые назывались «чудскими», народ соотносил спрятанные клады и какие-то необычайные события из далекого прошлого.

В преданиях особенно популярным являлся мотив об исчезновении чуди. Волновал вопрос: куда девалась чудь? Считалось, что чудь исчезла, когда услышала о приходе нового, неизвестного ей народа. *«Чудь живьем закопалась в землю, ушла с белого света со своими сокровищами. Выкапывала ямы, ставила подпорки, уходила вглубь. Когда оказалась глубоко в земле, вышибла подпорки, засыпала себя и свои сокровища»*¹³⁸.

Поэтому все, что находили в земле, приписывали чуди. Когда находили простые вещи – фрагменты сосудов, стрелы, кости, то убеждались в том, что лучшие сокровища лежат еще где-то глубже, их непременно нужно найти. Порой искали и находили. И что добывалось из земли, называлось чудским, в том числе и клады приписывались чуди. Особенно значимыми были места, где находили медно-бронзовые предметы, бусы.

Ф. А. Теплоухов, много слышавший от коми-пермяков о чуди, пришел к выводу, что знание предания о самопогребении чуди *«дает местным жителям повод рыться в городищах в надежде найти несметные богатства, содержащиеся будто бы в братских могилах чуди»*¹³⁹.

Мы убедимся в этом, если обратимся к запискам путешественников и исследователей.

Достаточно четкое представление о чуди обнаружил известный исследователь Пермского края А. А. Дмитриев во время пребывания в 1881 году в русских деревнях Чердынского уезда: *«Путешественник, посещающий Чердынский уезд, то и дело слышит рассказы о «чудаках»; этим именем русский победитель-колонизатор иронически называет исконных жителей Верхоямья. У Кирилла Девяткова (житель д. Ветлан, с которым А. А. Дмитриев совершал путешествие. – Г.Ч.) спросил, проплывая у камня Дивий:*

– *Какие же это люди жили там и зачем забрались они так высоко?*

– *А кудаки же! Разве не слышал прежних-то кудаков-то? Они, значит, до наших-то тут жили, да от нас же, бают, и забрались на горы. Ну-ко, возьми их там! Даром, что кудаки – да нет, хитрые же были! Да и ноне здись все иишо есть чудово городишишо»¹⁴⁰.*

Имеются примеры, когда крестьяне высказывали предположение о встречах русских и чуди в местах нахождения исторических могил, почитаемых православными приходами.

В частности, информатор Кирилл Девятков в 1881 году обратил внимание А. А. Дмитриева на часовню, стоящую возле села Искор у места погребения погибших воинов за Пермь Великую, и при этом сказал: *«Тут наши тоже считались с кудаками»¹⁴¹.* Часовня не существует с конца 1930-х гг., но участок леса в поле по-прежнему называется «чудским».

В сознании русских крестьян Северного Прикамья запечатлен необычный образ чудской девы, связанный с Дивьим камнем на реке Колве.

Дивий камень на Колве



Легенда, которую в начале XX века слышал Н. П. Белдыцкий, гласит, что дева «управляла чудским народом и жила в неприступной крепости, на верху горы, где до сего дня видны следы древнего городища. Дева славилась умом и красотой. Чудской народ под ее управлением был богат и счастлив и вел торговлю с другими кудаками, обитавшими в Искоре. В хорошие дни дева сидела на вершине своей скалы и сучила шелк для тенет, которыми ее подданные ловили пушных зверей. Когда веретено у нее опрастывалось, она перебрасывала его на Бобыкский камень, в подарок тамошним девицам»¹⁴².

Художник А. В. Маковский, путешествовавший более трех месяцев в 1910 году по Чердын-

скому краю, слышал еще один вариант легенды о Дивьем камне и деве: «Сидела когда-то на вершине его дева-зырянка и пряла пряжу. И через реку шла паутиной тонкая, тонкая ниточка. И задерживались у этой ниточки нагруженные мехами и серебром купеческие барки. Дева-зырянка давала знак своим добрым молодцам, и они кидались грабить богатое купеческое добро. Несметные клады остались после зырянки. Всякий мальчуган близ Колвы рассказывает:

– Идет от Дивьяго камня пещера на пять верст... и там, где она кончится, озеро... и на берегу лежит лодка кожаная, вдвое складена... и как переплыть на этой лодке озеро, будет там чаша с золотом...»¹⁴³



У местных жителей Чердынского края сохранялось убеждение в том, что «клады по прошествии оговоренного срока порой выходят из земли и показываются людям – то белой лошастью, быком, коровой, собакой, а то и человеком. Иногда ночью на месте сокровищ горит огонь – красный, если зарыто золото, белый, если спрятано серебро». Такую информацию чаще всего получали во сне.

Имелись и надежные способы завладеть сокровищами. Например, можно было накрыть предполагаемый выход клада. Если клад оказался, то нужно было подойти к нему, ударить и сказать: «Чур, мой» или «Чур, моё». При этих словах клад должен рассыпаться и тогда его можно собрать. Правда, как правило, это почти никому не удавалось сделать. Люди боялись подходить к показавшемуся кладу по причине, что в этот момент может сильно подействовать нечистая сила, которая охраняет клад.

Выражения «Чур, мой», «Чур, моё» являются общеупотребительными среди всего северорусского населения.

Река Колва с видом
на камень Светик

Их произносили те, кто верил, что только с их помощью можно ослабить волшебную силу и взять клад. Этот обычай имел строгое мистическое значение.

Если клад оказывался заговоренным, то его мог взять только тот человек, которому он предназначен, и только в установленное время. Несомненно, по обычаю предков акцент в преданиях делается и на то, что клад не открывается по причине того, что человек неправильно ведет себя в тот момент, когда клад объявляется в виде животного или человека.

Есть еще одно поверье – если до клада добираются люди, которым оно не предназначено, то нечистая сила, с которой во время заговора хозяин договаривался об охране сокровищ, прячет его глубже в землю.

Приведем предания о кладах, услышанные в разных населенных пунктах Чердынского района.

* * *

«По реке Вишерке (правый приток Колвы. – Г.Ч.) есть место Воробыха. Лес тут рос темный, елки и пихты свисали над рекой. Здесь боялись ночевать. Если приходилось оказаться у этого места, то или не доплывали, или выше по реке поднимались. Старик говорил, что тут чудилось и надо хоть недалеко отъехать в сторону. В лесу по небольшому логу каютчики закопали две кор-

чаги с золотыми деньгами старинных царей и соединили их между собой железной цепью. Монеты формы цифры восемь. Каютчики – это-де люди, которых теснил царь, и они выезжали сюда прятать золото.

Бывали такие случаи: едешь по реке, подплываешь к Воробыхе, а на берегу то бык стоит, то корова, то человек. И нужно осмелиться и подойти, задеть рукой и сказать:

– Чур, мой!

Тогда и клад откроется. Но никто этого не сделал»¹⁴⁴.

* * *

«Проснулся, лежу на полатах, а небольшой еще годами был. Мать во дворе корову доила. Вижу, как из голбца вышел баран. Кажется обыкновенным, а весь блестит. Ну, точно золотой. Вышел во двор, рассказал матери. А мать говорит:

– Почему не зачуровал? Такой клад вышел. Надо было чур на месте сказать и он рассыпался бы, нам бы золото досталось»¹⁴⁵.

* * *

«От бабушки слышала. Она недоростком еще была.

– Лежала она на печи. Видит, как из-за печки выскочил барашек. Слышит, он говорит:

– Хочу и скачу!

– Ну, скачи, – отвечала ему.

– Хочу и прыгну!

– Ну, прыгай!

Он прыгнул. Рассыпалось золото. Сказала:

– Чур, мое!

Набрала полное ведро»¹⁴⁶.

* * *

«Старики давно говорили, что возле Вымкорского городища золото есть. Оно заклятое было. Но вот заклятье уже прошло. Его надо выкопать. Не выкопаешь, будет выходить и казаться белой лошадью, коро- вой, быком. Еще и пугать будет.

Собрались мужики, пошли копать. Вдруг видят: катится по земле клубок ниток. По нему и узнали, где копать. Копали, копали и ведро с деньгами подняли. Надо было тут сказать:

– Чур, наше золото!

Тогда бы и клад взяли. А забыли сказать, растерялись при виде золота. Золото рассыпалось и потерялось в земле»¹⁴⁷.

* * *

«Шел солдат домой. Пришлось заночевать в деревне. Накормили его, спать уложили. Но сказали хозяева:

– У нас блазнит по ночам, кто-то пугает...

Ночью слышит голос:

– Вылезу, вылезу, вылезу!

Солдат не испугался, сказал:

– Вылезай!

Открыл глаза, видит гроб. Задумался, что делать... ударил по гробу. Тут же из него золотые деньги посыпались. Солдат-то видно от стариков знал и успел сказать:

– Чур, мое!

Его деньги и стали. Набрал себе и еще старикам дома оставил»¹⁴⁸.

* * *

«Умер у старухи старик. Приснился ей и говорит:

– В поле Алтасыб камень лежит. Под ним золото закопано, так говорили старики. Сам я не осмелился копать, время заговоренное еще не вышло. Иди туда, теперья время пришло. Никому не говорю. Несколько раз снился и говорил.

Ну, взяла лопату, нашла камень. Боюсь копать, одна же, а что будет... может тут моя жизнь кончиться... самой темноты не дождалась, начала копать. Котел увидела. Взяла его и понесла домой. Вдруг забрежотало, шум страшный пошел. Все куда-то делось, провалилось. Ничего не стало. Чур-то забыла сказать.

Прошло около года. Опять во сне приснился старик. Говорит:

– Иди в Дровозный лог за кладом. Заговоренный срок тоже вышел. Покопай у старой сосны. Как увидишь ящик, говори:

– Чур, мое! Три раза так скажи. Потом открой ящик и возьми деньги.

Деньги успела набрать»¹⁴⁹.

* * *

«В Ворцевских деревнях (Ворцева верхние, средние, нижние. – Г.Ч.) говорили, что на здешних людей за Камой золото положено. Думали, как его взять. Отправились два брата. Переехали Каму, пошли. Встречают на тропе старика. Поздоровались, старик говорит:

– Куда направились, ребята?

– Едем дрова заготовить.

Он им говорит:

– Не ходите этой дорогой. Обойдите, как-то другой дорогой. На дороге змея лежит, съест вас. Не послушали, пошли. Идут и встречают кучу золота. Оно блестит на солнце. Порадовались, богатыми станут. А мешка у них не было.

Один брат говорит другому:

– Иди домой, принеси мешки. Да возьми еще еду, а то задержимся надолго.

Остался второй брат у золота. Глядел, глядел на

него и решил, что один возьмет золото. Придет брат, убью его.

А который отправился домой, тот тоже решил взять все золото себе. Просил еду принести, так я хлеб принесу, но его ядом смажу. Хлеб будет есть и умрет. Вот пришел брат с мешком и куском хлеба. А его хлоп топором и убил. Который брат сидел у золота, взял хлеб и съел. Отравился, умер тут же у золота. Старик же правильно говорил братьям»¹⁵⁰.

* * *

«По Берёзовой большая пещера есть. Тяте рассказывал отец, что заходил кто-то в пещеру, хотел золотой клад взять.



В каньоне реки Березовой



Грот Холодный на реке Березовой

* * *

«Напротив Бондюга есть озеро Мурты. Где-то в заливе была спрятана лодка с золотом. А за озером по реке Сумычу был притон разбойников. Они везде грабили. Как узнали про богатую лодку, так направились туда. Искали лодку, не нашли. Кто-то им сказал, как можно найти. Куда конец радуги упадет, там и будет

лодка. Наблюдали, ожидали, радугу увидели. Побежали туда. А в лодке сидели стражники с атаманом. Они охраняли клад. Напали на них грабители. Но сокровища не взяли. Появился белый конь, они его испугались и убежали. Конь-то был стражников»¹⁵².

* * *

«У деревни Амбор на полях росла старая большая сосна. Говорил, что под ней не то разбойники, не то купцы спрятали клад. Они заговорили клад, чтобы другим не достался. Кладом можно было завладеть, если прийти к сосне и произнести заветное слово. Но это слово жители деревни не помнили.

Зашел как-то, видит мужика. Сидит за столом, а рядом лошадь стоит. Подошел, пощупал старика и лошадь, а они каменные. Еще посмотрел, увидел два ящика. Один с золотом, другой с серебром. Одной рукой горсть золота взял, другой горсть серебра.

Как пошел обратно, так камни с потолка попадали. Испугался. Выбросил золото и серебро. Рассказал в деревне. Старики говорили, что правильно поступил. Богатырь, лошадь и сокровища при них были заговоренными. Клад был оставлен для своих людей, а не для чужих. Уж не знаю, чтобы стало тут со мной, если ушел с кладом»¹⁵¹.

Вид на Бондюг

Еще рассказывали, что кладом можно было завладеть, если прийти к сосне ночью и ждать, когда вылетит петух. Его надо было успеть поймать и тотчас же раздробить ему голову палкой. Только после этого клад мог открыться человеку. Но не было случая, чтобы кто-то увидел петуха.

Клад до сих пор лежит там, куда его положили»¹⁵³.

* * *

«Постоянно жил в Искоре. Когда новая власть стала разорять старую жизнь, задумался, куда спрятать два десятка золотых монет. Спрятать дома, на усадьбе, тут обязательно найдут. Решил унести на сторону, на Узкую улочку. Так и сделал. А от отца знал заговоры, что говорить, когда клад зарывают.

Ушел с деньгами на Улочку ночью, чтобы никто не видел. Шел туда по Суседковой дорожке, по которой носили икону Параскевы на городище в девяную пятницу. Положил деньги в железную банку, закопал у скалы, место приметил углями. Заговорил на боль-



шое время, и чтобы никто его не взял, кроме меня.

Прошло 40 лет с того времени. Жил в родном Искоре. Когда вышло заговоренное время и можно было идти за кладом, так ноги заболели. Сам идти не мог. Рассказал внуку, и слова заговора сказал. Он ходил и будто точное место нашел, но клад на него не вышел. Так клад и остался в закопанном месте.

Видно, правильно все поступил, по заповеданному. Раз клад заговорил на себя, другим он уже не отдается»¹⁵⁴.

ПРИМЕЧАНИЯ

¹ Завещание о кладе отложилось в фонде Общества любителей истории, археологии, этнографии Чердынского края, сформированном в 1972 году из обнаруженных в россыпи документов за период деятельности с 1899-го по 1918 год. У кого и где завещание хранилось до создания Общества, остается неизвестно.

² ЧКМ. Ф. 10, оп. 1, д. 5, л. 14–14 об.

³ Чагин Г. Н. Из истории коллекционирования в г. Чердыни // Чердынь и Урал в историческом и культурном наследии России: материалы научной конференции, посвященной 100-летию Чердынского краеведческого музея им. А.С. Пушкина. – Пермь, 1999. – С. 240–245.

⁴ ЧКМ. Ф. 4, оп. 17, д. 65, л. 428 об.

⁵ ЧКМ. Ф. 4, оп. 17, д. 65, л. 432.

⁶ ЧКМ. Ф. 4, оп. 17, д. 65, л. 435.

⁷ Чагин Г. Н. Деятельность Общества любителей истории, археологии, этнографии Чердынского края (1899–1918 гг.) // Из прошлого Чердынского края. – Пермь, 1974. – С. 71–82.

⁸ Чагин Г. Н.. Из истории коллекционирования... – С. 241.

⁹ Талицкая И. А. Материалы к археологической карте бассейна р. Камы // Материалы и исследования по археологии СССР. – Т. 27 – М., 1952.

¹⁰ Президент Российской Федерации В. Путин 24 июля 2013 года подписал Закон об уголовной ответственности за незаконный

поиск и изъятие археологических предметов, а также за уклонение от обязанностей передачи государству артефактов особой культурной ценности.

¹¹ Информация о находках кладов извлечена из различной документации Отдела археологии Чердынского краеведческого музея им. А. С. Пушкина.

¹² Лещенко В. Ю. К изучению кладов восточного серебра в Верхнем Прикамье // Из прошлого Чердынского края. – Пермь, 1974. – С. 7.

¹³ Бадер О. Н. О восточном серебре и его использовании в древнем Прикамье (к последним находкам) // На Западном Урале. – Пермь, 1951. – С. 184.

¹⁴ Чагин Г.Н.. Деятельность Общества любителей... – С. 78–79.

¹⁵ Полное собрание русских летописей. – М.; Л., 1950. – Т. 3. – С. 99, 344.

¹⁶ Книга Ф. И. Страленберга «Историко-географическое описание Северной и Восточной части Европы и Азии» была издана в Стокгольме в 1730 году на немецком языке и переведена на английский, французский и испанский языки. Русский перевод 12 глав книги выполнил В. Н.Татищев. Перевод хранится в библиотеке Академии наук (Санкт-Петербург), опубликован частично. Цит. по кн.: «Записки капитана Филиппа Иоганна Страленберга об истории и географии Российской империи Петра Великого: Северная и Восточная часть Европы и Азии. – М.;Л., 1985. – С. 17.

- ¹⁷ Сасаниды — династия иранских шахов в 221 — 651 годах Государство Сасанидов завоевано арабами в середине VII в.
- ¹⁸ Лещенко В. Ю. Серебро какамское. — Пермь, 1974. — С. 116.
- ¹⁹ Сибиряк Д. Н. Старая Пермь: путевые очерки // Вестник Европы. — Т. IV. — СПб., 1889. — С. 86.
- ²⁰ На этой территории к настоящему времени открыты и частью исследованы раскопками около полутора сотен археологических памятников — остатков поселений, городищ, могильников, святилищ, а также мест случайных находок, начиная с каменного века и заканчивая поздним средневековьем.
- ²¹ Удинцев Д. А. К истории вопроса о камско-печорском торговом пути. — Архангельск, 1913. — С. 2.
- ²² Сибиряк Д. Н. Старая Пермь... — С. 81—82.
- ²³ Министерство Императорского Двора и уделов — государственный орган Российской империи. Объединяло все части придворного управления. Состояло под непосредственным ведением императора. В его ведении находились Императорская Академия художеств, Московское художественное общество, Государственный Эрмитаж, Императорская археологическая комиссия.
- ²⁴ Лещенко В. Ю. Использование восточного серебра на Урале // Даркевич В. П. Художественный металл Востока VIII—XIII вв.: произведения восточной торевтики на территории Европейской части СССР и Зауралья. — М., 1976. — С. 179, 187.
- ²⁵ Тревер К. В., Луконин В. Г. Сасанидское серебро: собрание Государственного Эрмитажа. — М., 1987. — С. 123—124.
- ²⁶ Кривошеков И.Я. Пермь Великая, ее живая старина и вещественные памятники // Материалы по изучению Пермского края. — Вып. IV. — Пермь, 1911. — С. 105.
- ²⁷ Цит. по: Кривошеков И. Я. Пермь Великая... — С. 105.
- ²⁸ ЧКМ. Ф. 10, оп. 1, д. 5, л. 39.
- ²⁹ ЧКМ. Ф. 10, оп. 1, д. 5, л. 39 об.
- ³⁰ ЧКМ. Ф. 10, оп. 1, д. 5, л. 39 об.
- ³¹ ЧКМ. Ф. 10, оп. 1, д. 5, л. 40.
- ³² Кривошеков И. Я. Словарь географическо-статистический Чердынского уезда Пермской губернии. — Пермь, 1914. — С. 657.
- ³³ Талицкая И. А. Материалы к археологической карте... — С. 160.
- ³⁴ Тревер К. В., Луконин В. Г. Сасанидское серебро... С. 126.
- ³⁵ Тревер К. В. Новые сасанидские блюда Эрмитажа. — Л., 1937.
- ³⁶ Тревер К. В., Луконин В. Г. Сасанидское серебро... — С. 108—109.
- ³⁷ Тревер К. В., Луконин В. Г. Сасанидское серебро... — С. 113—114.
- ³⁸ Тревер К. В. Новые сасанидские блюда Эрмитажа. — Л., 1937. — С. 5.
- ³⁹ ЧКМ. Отдел археологии. № 3396.
- ⁴⁰ Этнографические замечания и наблюдения Кастрена о лопарях, карелах, самоедах и остяках, извлеченные из его путевых воспоминаний 1838—1844 гг. // Этнографический сборник, издаваемый Императорским Русским географическим обществом. — Вып. IV. — СПб., 1858. — С. 308.
- ⁴¹ Лещенко В. Ю. Использование восточного серебра... — С. 184.
- ⁴² Лещенко В. Ю. Использование восточного серебра на Урале // Даркевич В. П. Художественный металл Востока VIII—XIII вв.: произведения восточной торевтики на территории Европейской части СССР и Зауралья. — М., 1976. — С. 177.

- ⁴³ Лещенко В. Ю. Использование восточного серебра... – С. 177.
- ⁴⁴ Куфическое письмо – название одного из почерков арабского письма.
- ⁴⁵ ЧКМ. Отдел археологии. № 2630, 2631, 3060.
- ⁴⁶ Даркевич В. П. Художественный металл... – С. 122.
- ⁴⁷ Кривошеков И. Словарь географическо-статистический... – С. 271.
- ⁴⁸ Прокошев Н. А. Из неопубликованных материалов Молотовского и Чердынского музеев // Краткие сообщения о докладах и полевых исследованиях Института истории материальной культуры. – Вып. 12. – М.; Л., 1946. – С. 87. Чаша воспроизведена в кн.: Даркевич В.П. Художественный металл... – С. 123.
- ⁴⁹ Даркевич В. П. Светское искусство Византии: произведения византийского художественного ремесла в Восточной Европе X–XIII вв. – М., 1975. – С. 17–41.
- ⁵⁰ Предполагается, что первоначальная редакция эпоса составлена в X–XI вв., более поздняя – в XII–XIV вв.
- ⁵¹ «Северная коммуна» (Чердынь). – 1959. – 30 дек.
- ⁵² Даркевич В. П. Художественный металл... – С. 31–32.
- ⁵³ ЧКМ. Ф. 10, оп. 1, д. 5, л. 39–41.
- ⁵⁴ ЧКМ. Ф. 10, оп. 1, д. 5, л. 125–125 об.
- ⁵⁵ Кривошеков И.Я. Пермь Великая... – С. 132.
- ⁵⁶ ГЭ. Отдел Востока. № 547.
- ⁵⁷ Копоушка – известное и популярное туалетное изделие из металла, кости, дерева. Артефакт позволяет говорить об образе жизни людей, восстанавливать их традиции, верования, обычаи.
- ⁵⁸ Талицкая И. А. Материалы к археологической карте бассейна р. Камы // Материалы и исследования по археологии СССР. – Т. 27. – М., 1952. – С. 159.
- ⁵⁹ ЧКМ. Отдел археологии. № 120, 188, 236–241, 975, 3639.
- ⁶⁰ ЧКМ. Отдел археологии. Колл. № 104.
- ⁶¹ Талицкий М. В. К этногенезу коми-пермяков // Краткие сообщения о докладах и полевых исследованиях Института истории материальной культуры. – Вып. 9. – М.; Л., 1941. – С. 47–54.
- ⁶² Талицкая И. А. Материалы к археологической карте... – С. 163.
- ⁶³ БИХМ. Отдел археологии. Колл. № 4834.
- ⁶⁴ Головчанский Г. П., Мельничук А. Ф., Скорнякова С. В. Лёкмортковский клад средневековых изделий из Северного Прикамья (в печати).
- ⁶⁵ Головчанский Г. П., Мельничук А. Ф., Скорнякова С. В. Лёкмортковский клад средневековых изделий в Северном Прикамье // Культурные связи населения Европейского Северо-Востока в древности и Средневековье: материалы по археологии Европейского Северо-Востока. Сыктывкар, 2013. – С. 133–143
- ⁶⁶ Унция – единица измерения массы, чаще веса, использовалась до введения метрической системы. Термин происходит со времен Древнего Рима. В русских мерах веса унция не употреблялась.
- ⁶⁷ Даркевич В. П. Художественный металл... – С. 32.
- ⁶⁸ ЧКМ. Отдел археологии. Колл. № 199.
- ⁶⁹ ГЭ. Отдел Востока. № 535, 536.
- ⁷⁰ ГЭ. Отдел Востока. № 538.
- ⁷¹ ЧКМ. Ф. 10, оп. 1, д. 5, л. 48–48 об.
- ⁷² ЧКМ. Ф. 10, оп. 1, д. 5, л. 48.

⁷³ ГЭ. Отдел Востока. № 539.

⁷⁴ ЧКМ. Ф. 10, оп. 1, д. 5, л. 39–41.

⁷⁵ ЧКМ. Ф. 10, оп. 1, д. 5, л. 18.

⁷⁶ Талицкая И. А. Материалы к археологической карте... – С. 171.

⁷⁷ Талицкая И. А. Материалы к археологической карте... – С. 158.

⁷⁸ ЧКМ. Отдел археологии. Колл. № 113–116, 123.

⁷⁹ Обе находки поступили в Чердынский музей. Бляха, найденная у пос. Шунья, из музея похищена (в инвентарной книге была записана под № 2940). Бляху в с. Искор нашли жители возле так называемого «Русского островка», где захоронены местные воины, павшие в XV в. в боях за пермскую землю. В 1964 году её приобрел у жителей Искора и передал на хранение Г. Н. Чагин. В инвентарной книге музея она записана под № 3573.

⁸⁰ Бляха, найденная у пос. Шунья, из музея похищена (в инвентарной книге была записана под № 2940).

⁸¹ ЧКМ. Отдел археологии. № 3573.

⁸² Полевые материалы автора, полученные в 1964 году.

⁸³ Лещенко В. Ю. Бляхи с охотничьими сценами из Прикамья // Советская археология. – 1970. – № 3. – С. 136–148; Белавин А. М. Бляхи с «охотничьим» сюжетом из Верхнего Прикамья // Археология и этнография Среднего Приуралья. – Березники, 2001. – Вып. I. – С. 116–122.

⁸⁴ Мельничук А. Ф. Бляхи и медальоны с «охотничьим сюжетом» из Верхнего Прикамья – назначение, семантика, происхождение // Древности и Средневековье Волго-Камья. – Казань-Болгар, 2004. – С. 120–125.

⁸⁵ Марков А. Топография кладов восточных монет. – СПб., 1910.

⁸⁶ ЧКМ. Отдел археологии. Колл. № 244, 245.

⁸⁷ Саманиды – династия правителей Мавераннахра (Средняя Азия, иранский Восток) в 819–999 гг. Основатель династии и государства – Саман-худат. Столицей государства Саманидов являлся город Бухара.

⁸⁸ Скифы – группа народов, обитавших в Северном Причерноморье. Они были во главе государственного объединения, в котором проживали разные по происхождению, языку и культуре народы. Совершали походы в Малую Азию, сражались с Ассирией, Мидией.

⁸⁹ Патина – это пленка различных оттенков, образующаяся на поверхности изделий из меди, бронзы и латуни в результате коррозии металла под воздействием естественной среды либо в результате патинирования, то есть нагревания или обработки окислителями. Патина искусственная создается для предохранения произведений искусства от разрушения и используется в декоративных целях. Поверхность котла из с. Бондюг покрыта искусственной патиной.

⁹⁰ Прокошев Н. А. Из неопубликованных материалов... – С. 85.

⁹¹ ЧКМ. Отдел археологии. Колл. № 944.

⁹² ЧКМ. Отдел археологии. Колл. № 946.

⁹³ Талицкая И. А. Материалы к археологической карте... – С. 161.

⁹⁴ ЧКМ. Ф. 10, оп. 1, д. 5, л. 17.

⁹⁵ ЧКМ. Ф. 10, оп. 1, д. 5, л. 19–19 об.

⁹⁶ ЧКМ. Ф. 10, оп. 1, д. 5, л. 32.

⁹⁷ ЧКМ. Ф. 10, оп. 1, д. 5, л. 31–31 об.

⁹⁸ ЧКМ. Ф. 10, оп. 1, д. 5, л. 90–95 об.

⁹⁹ ЧКМ. Отдел археологии. Колл. № 1430.

¹⁰⁰ Слово «ворга» понимается в значении «проезжая дорога в лесу».

¹⁰¹ ЧКМ. Отдел археологии. Колл. № 1432, 1433.

- ¹⁰² Прокошев Н. А. Из неопубликованных материалов... – С. 86.
- ¹⁰³ Худяков М. Г. К вопросу о пермском зверином стиле // Известия Государственной Академии истории материальной культуры. – № 8. – Л., 1931. – С. 15–17; Шмидт А. В. К вопросу о происхождении пермского звериного стиля // Сборник Музея антропологии и этнографии. – Т. 6. – Л., 1927. – С. 125–164.
- ¹⁰⁴ Оборин В. А., Чагин Г. Н. Чудские древности Рифея: пермский звериный стиль. – Пермь, 1988.
- ¹⁰⁵ Теплоухов Ф. А. Чудское жертвенное место на р. Колве с приложением двух таблиц рисунков древностей. – Пермь, 1897. – С. 3.
- ¹⁰⁶ Теплоухов Ф. А. Чудское жертвенное место...
- ¹⁰⁷ ЧКМ. Отдел археологии. Колл. № 958.
- ¹⁰⁸ Оборин В. А., Чагин Г. Н. Чудские древности Рифея... – Пермь, 1988. – С. 120–123, 175.
- ¹⁰⁹ Размеры блях в пределах от 8 до 4 см.
- ¹¹⁰ Рыбаков Б. А. Язычество древних славян. – М., 1981. – С. 57–71.
- ¹¹¹ Рыбаков Б. А. Язычество древних славян... – С. 65–70.
- ¹¹² В ряде публикаций местонахождение обозначается у д. Усть-Каиб, недалеко от д. Слобода.
- ¹¹³ ЧКМ. Отдел археологии. Колл. № 1930, 1931.
- ¹¹⁴ ЧКМ. Ф 10, оп. 1, д. 5, л. 56.
- ¹¹⁵ Размеры бляхи 16,4х9 см.
- ¹¹⁶ Размеры бляхи 16,1х6,7 см.
- ¹¹⁷ ЧКМ. Отдел археологии. Колл. № 1929, 1932.
- ¹¹⁸ Полевые материалы автора, полученные в пос. Курган в 1984 г.
- ¹¹⁹ ЧКМ. Отдел археологии. Колл. № 1927/1–4.
- ¹²⁰ ЧКМ. Отдел археологии. Колл. № 1927/1–2. Размеры блях одинаковые – 15,7х7,5 см.
- ¹²¹ ЧКМ. Отдел археологии. Колл. № 1927/4. Размеры бляхи 16,4х7 см.
- ¹²² ЧКМ. Отдел археологии. Колл. № 1927/3. Размеры бляхи 16,9х12 см.
- ¹²³ Грибова Л. С. Пермский звериный стиль: проблемы семантики. – М., 1975. – С. 53–55.
- ¹²⁴ Оборин В. А., Чагин Г. Н. Чудские древности Рифея... – С. 44.
- ¹²⁵ В августе 2012 г. автор побывал в Печоро-Илычском заповеднике на хребте Мань-Пупу-Нер и убедился в сходстве одного каменного изваяния с женской фигурой.
- ¹²⁶ Чижова Л. В. К вопросу об идеологии средневекового населения Прикамья: по сюжетам культового литья // Советская археология. – № 3. – 1982. – С. 93–94.
- ¹²⁷ Чарнолуцкий В. В. Легенда об олене-человеке. – М., 1965. – С. 101–131.
- ¹²⁸ Территория верхней Печоры была в составе Чердынского уезда с XV в., принадлежала Пермской области до 1950 г.
- ¹²⁹ В какое учреждение, или какому частному лицу попала в Санкт-Петербурге эта часть клада, не известно.
- ¹³⁰ ЧКМ. Ф. 4, оп. 17, д. 65, л. 439–440.
- ¹³¹ НМРК. Отдел археологии. Колл. № 4757.
- ¹³² Буров Г. М. Бронзовые культовые плакетки I тысячелетия на крайнем Северо-Востоке Европы: печорский местный «звериный стиль» // Проблемы финно-угорской археологии Урала и Поволжья. – Сыктывкар, 1992. – С. 51–59.
- ¹³³ Туркина Т. Ю. Коллекция предметов зооморфных мотивов в собрании Национального музея Республики Коми. – Сыктывкар, 2012. – С. 5–6, 60–63.
- ¹³⁴ Головчанский Г. П., Мельничук А. Ф., Скорнякова С. В. Лёкмортковский клад средневековых изделий в Северном Прикамье // Культурные связи населения Европейского Северо-

Востока в древности и Средневековье: материалы по археологии Европейского Северо-Востока. Сыктывкар, 2013. – С. 133–143.

¹³⁵ ЧКМ. Колл. 4661/–6.

¹³⁶ ЧКМ. Колл. 4776/–2.

¹³⁷ Берх В. Н. Путешествия в города Чердынь и Соликамск для изыскания исторических древностей. – СПб., 1821. – С. 115.

¹³⁸ Полевые материалы автора, полученные в с. Бондюг в 2003 г.

¹³⁹ Теплоухов Ф. А. Древности камской чуди в виде баснословных людей и животных // Пермский край: сборник сведений о Пермской губернии, издаваемый Пермским губернским статистическим комитетом. – Пермь, 1895. – Т. 2. – С. 38.

¹⁴⁰ Дмитриев А. А. Историко-археологические очерки Чердынского края (по поводу столетия Пермской губернии) // Календарь Пермской губернии на 1883 год. – Пермь, 1883. – С. 57–58.

¹⁴¹ Дмитриев А. А. Историко-археологические очерки... – С. 59.

¹⁴² Белдыцкий Н. П. Ныробский узник, древности и окрестности села Ныроба Чердынского уезда. – Пермь, 1913. – С. 49.

¹⁴³ Брешко-Брешковский Н. Из страны легенд и сказок // Солнце России. – № 4. – М., 1910. – С. 5–6.

¹⁴⁴ Полевые материалы автора, полученные в пос. Ныроб в 1965 г. от уроженца д. Фадино Чердынского района Чагина Николая Ивановича, 1902 г. р., которое он слышал в детстве от 90-летнего Чагина Ивоила Яковлевича.

¹⁴⁵ Полевые материалы автора, полученные в д. Черепаново от Мисюрева Николая Венедиктовича, 1909 г.р., в 1973 г.

¹⁴⁶ Полевые материалы автора, полученные в с. Цыдва от Голохвастовой Раисы Ивановны, 1928 г. р., в 2003 г.

¹⁴⁷ Полевые материалы автора, полученные в с. Вильгорт от Александра Ивановича Тимохова, 1936 г. р., в 2003 г.

¹⁴⁸ Полевые материалы автора, полученные в д. Дий от Собянина Евдокима Ивановича, 1906 г. р., в 1973 г.

¹⁴⁹ Полевые материалы автора, полученные в с. Бондюг от Кузнецовой Александры Григорьевны, 1922 г. р., в 2003 г.

¹⁵⁰ Полевые материалы автора, полученные в д. Пальники от Останина Николая Ивановича, 1919 г. р., в 1975 г.

¹⁵¹ Полевые материалы автора, полученные в с. Корепино от Собяниной Алевтины Ивановны, 1909 г. р., в 1999 г.

¹⁵² Полевые материалы автора, полученные в д. Ракино от Худеева Ивана Михайловича, 1904 г. р., в 1972 г.

¹⁵³ Полевые материалы автора, полученные в д. Амбор от Власова Афанасия Петровича, 1888 г. р., в 1974 г.

¹⁵⁴ Автор слышал этот рассказ от Антонова Ивана Максимовича, 1886 г.р., в с. Искор в 1962 г.

Научно-популярное издание
Чердынские клады. Сокровища археологических коллекций

Идея проекта: издательство «Литер-А» (Пермь).

Автор текста, составитель, аннотации: доктор исторических наук, профессор
Г.Н. Чагин.

Редактор: О. Сафрошенко.

Дизайн и верстка: Т. Курбатова

Дизайн обложки, обработка фото: Е. Талавира.

Корректор: Т. Клепова

В издании использованы фотографии Д. А. Боброва, А.М. Кокшаров,
В.С. Тербенин, снимки, представленные Чердынским краеведческим
музеем им. А. С. Пушкина.

Специальные фотосессии: В.Е. Заровнянных.

Издательство выражает благодарность за возможность использования
предоставленных материалов Государственному Эрмитажу (Санкт-
Петербург), Чердынскому краеведческому музею им А.С. Пушкина,
Березниковскому историко-художественному музею им. И.Ф. Коновалова.

Издание осуществлено при поддержке министерства культуры, молодежной
политики и массовых коммуникаций Пермского края в рамках программы
«Пермский край – территория культуры».

Издательство «Литер-А». 614000, г. Пермь, Сибирская, 9 оф. 720.
8(342)212-71-79. e-mail: liter-a@mail.ru

Подписано в печать 30.12.2013 г.

Формат 50 х90^{1/8}. Усл. печ. л. 14,94. Тираж 1000 экз. Заказ № 149.

Отпечатано в соответствии с предоставленным оригинал-макетом
в ОАО «ИПП «Уральский рабочий»

620990, г. Екатеринбург, ул. Тургенева, 13.

<http://www.uralprint.ru>, e-mail: sales@uralprint.ru.

