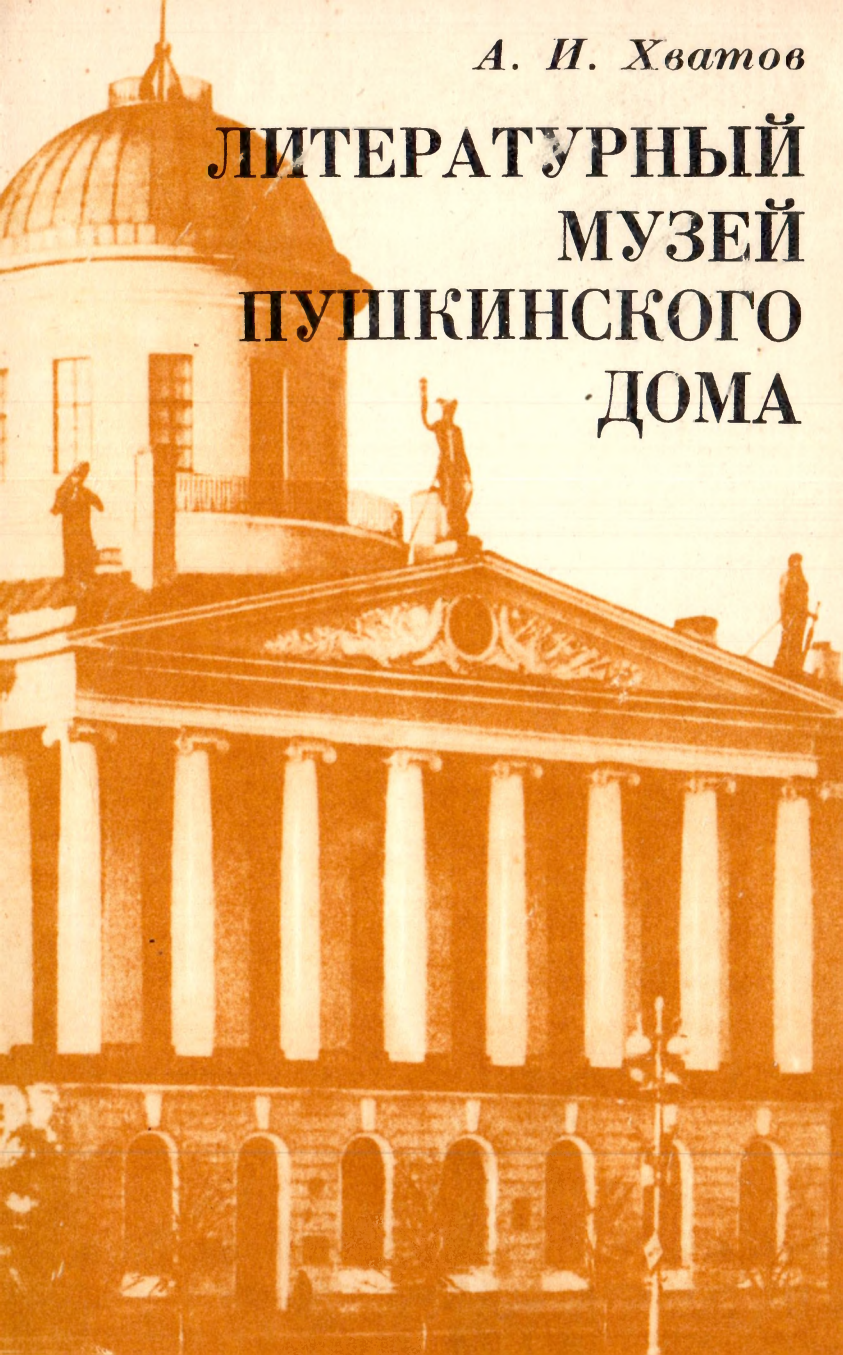


А. И. Хватов

**ЛИТЕРАТУРНЫЙ
МУЗЕЙ
ПУШКИНСКОГО
ДОМА**



АКАДЕМИЯ НАУК СССР
Институт русской литературы
(Пушкинский дом)

А. И. Хватов

ЛИТЕРАТУРНЫЙ
МУЗЕЙ
ПУШКИНСКОГО
ДОМА



Ленинград
«НАУКА»
Ленинградское отделение
1 9 8 2

Ответственный редактор

Е. А. КОВАЛЕВСКАЯ

Рецензенты

К. Н. ГРИГОРЬЯН, Л. И. КУЗЬМИНА

*Алексей Иванович
Хватов*

**ЛИТЕРАТУРНЫЙ
МУЗЕЙ
ПУШКИНСКОГО
ДОМА**

*Утверждено к печати
Институтом русской литературы
(Пушкинский Дом) АН СССР*

Редактор издательства Н. А. Румянцева
Художник Л. А. Яценко
Технический редактор М. Э. Карлайтис
Корректор Л. М. Абрамова

ИБ № 20039

Сдано в набор 07.08.81. Подписано к печати 14.01.82. М-29031. Формат 84×108¹/₃₂. Бумага типографская № 2. Гарнитура обыкновенная. Печать высокая. Печ. л. 1+4 вкл.(¹/₄ печ. л.)=2.10 усл. печ. л. Уч.-изд. л. 1.91. Тираж 33 000. Изд. № 7831. Тип.вак. 608. Цена 15 коп.

Ленинградское отделение издательства «Наука», 199164, Ленинград, В-164, Менделеевская линия, 1

Ордена Трудового Красного Знамени Первая типография издательства «Наука», 199034, Ленинград, В-34, 9 линия, 12

X $\frac{1402000000-507}{042(02)-82}$ 512.81, кн. 1

© Издательство «Наука»
1982 г.

Литературному музею Пушкинского Дома семьдесят пять лет. Это один из старейших музеев, который обладает бесценным фондом историко-литературных реликвий, отражающих богатство высокой духовной культуры, созданной русским народом.

В нашей стране придается огромное значение художественной литературе и искусству в идейно-нравственном и эстетическом воспитании строителей коммунистического общества. В это важное дело вносит свой вклад и Литературный музей — хранилище памятников культуры, связанных с жизнью и творчеством выдающихся художников слова. Забота о сохранении для будущих поколений исторических памятников, «о преумножении и широком использовании духовных ценностей для нравственного и эстетического воспитания советских людей, повышения их культурного уровня» — священный долг и обязанность граждан Советского Союза. Эти положения, законодательно закрепленные Конституцией СССР, утверждают авторитет музеев, определяют их особое место и значение как очагов отечественной культуры.

Музей является отделом ордена Трудового Красного Знамени Института русской литературы (Пушкинский Дом) Академии наук СССР, но он послужил и основой для создания этого научно-исследовательского учреждения, в котором русская литература изучается от ее народно-песенных истоков до наших дней, от «Слова о полку Игореве» до «Тихого Дона», ведется большая работа по подготовке академических изданий сочинений классиков русской литературы. Источниковедческой базой (воспользуемся философской формулой) для научно-исследовательской и издательской надстройки служат Рукописный отдел, библиотека и Литературный музей.

В самом названии Института отражена история его возникновения и развития, прямая связь с основополож-

ником новой русской литературы А. С. Пушкиным. Определяя значение русского национального поэтического гения, В. Г. Белинский писал: «Придет время, когда он (Пушкин, — А. Х.) будет в России поэтом классическим, по творениям которого будут образовывать и развивать не только эстетическое, но и нравственное чувство. Конечно, придет время, когда потомство воздвигнет ему вековечный памятник». Это пророчество великого критика в дни празднования столетия со дня рождения поэта нашло свое выражение в идее создания учреждения, в котором собиралось и хранилось бы все, что связано с его жизнью и творчеством и с дальнейшим развитием русской литературы.

В 1898 г. при Академии наук была образована Комиссия по устройству чествования столетия со дня рождения великого русского поэта А. С. Пушкина, а в следующем, 1899 г., — и специальная комиссия для обсуждения вопроса о памятнике поэту, на которую был возложен и сбор средств по добровольной подписке на его сооружение. В эти комиссии вошли выдающиеся деятели русской науки и культуры: А. Н. Веселовский, А. Ф. Кони, А. Н. Пыпин, А. А. Шахматов, В. П. Острогорский, Н. А. Котляревский и др. К тому времени в Москве уже был воздвигнут монумент Пушкину, созданный А. М. Опекушиным, а в Петербурге на Пушкинской улице стояла скульптура его же работы. Высказывались пожелания о необычном памятнике, «об учреждении чего-то такого, что в своей обособленности и цельности не только осталось бы непреходящею памятью празднования, но подлежало бы также и развитию». Уже тогда на заседаниях комиссий прозвучало наименование «Дом Пушкина», «Пушкинский Дом».

В Большом конференц-зале Академии наук в 1899 г. была открыта выставка, посетители которой могли видеть живописные портреты Пушкина, его родных и друзей, прижизненные издания его произведений, автографы и личные вещи поэта. Выставка просуществовала недолго, но она произвела неизгладимое впечатление, и идея единого центра, где собиралось бы и хранилось все, связанное с Пушкиным и с русской литературой вообще, не только не угасла, но еще более воодушевляла ревнителей русской культуры, о чем рассказывают сохранившиеся с той поры документы. Академик С. Ф. Ольденбург писал

о желательности памятника Пушкину не в виде статуи, а в виде музея, «которому должно быть присвоено имя Пушкина как родоначальника нашей литературы, где будет сосредоточено все, что касается выдающихся художников русского слова, как-то: рукописи, вещи, издания сочинений и т. п.». «Я вполне сознаю свою назойливость, — обращался другой член Пушкинской комиссии В. А. Рышков к знаменитому певцу Л. В. Собинову, — вполне сознаю, что могу вызвать у вас досадное чувство по отношению ко мне, но что же мне делать, если дело, из-за которого мне приходится тревожить людей, стоящих выше толпы, так велико и так прекрасно! Оно, это дело, и защитит меня и оправдает в ваших глазах. Это, конечно, все тот же величайший Пушкин... Идея Пушкинского Дома, дома корифеев литературы, где было бы сосредоточено все, что этих корифеев касается, так увлекает».

В 1905 г., 15 декабря по старому календарю, Комиссия приняла постановление об учреждении Пушкинского Дома. С этого времени, которое считается официальной датой рождения Музея и Института русской литературы, началось систематическое собирание и изучение историко-литературных реликвий. В разные годы менялось название учреждения, менялась его структура, но неизменными оставались его задачи, окончательно определенные Президиумом Академии наук СССР в 1932 г. Пушкинский Дом наряду с «изучением истории русской литературы на всем протяжении с точки зрения марксистско-ленинской методологии» был обязан «собирать и обрабатывать литературные материалы книжного и музейного характера, издавать труды, исследования, материалы и журналы и вести работу научно-популярного характера, организуя лекции, курсы, вечера, постоянные и временные выставки, издавать популярные книги и брошюры». Музей всегда был органичной частью Института и задачи популяризации русской литературы решал в тесном творческом общении с исследовательскими секторами, в совместной с ними работе.

Во главе Пушкинского Дома в разное время стояли такие выдающиеся личности, организаторы и творцы науки и культуры, как академики Н. А. Котляревский, А. В. Луначарский, М. Горький, П. И. Лебедев-Полянский. Их высокий авторитет имел огромное значение для

развития научной и культурно-просветительской деятельности Пушкинского Дома.

Основой единого в самом начале фонда Пушкинского Дома послужила библиотека Пушкина, приобретенная государством у потомков поэта, а также пожертвования частных лиц. Среди них были А. А. Кулжинская, подарившая Пушкинскому Дому портрет своей бабушки А. П. Керн и скамеечку, на которой сидел Пушкин; П. П. Гнедич, который преподнес два портрета своего деда поэта Н. И. Гнедича. Поток книг, рукописей, музейных материалов был столь значительным, что в 1913 г. в Пушкинском Доме уже находилось рукописей «числом свыше 1000 номеров; портретов — красками и в гравюрах, а также в фотографических снимках — около 300 и библиотека, насчитывающая в своем составе... 25 000 томов книг и брошюр, не считая множества газетных вырезок».

В 1909 г. Академией наук было приобретено собрание А. Ф. Онегина, в котором было много автографов Пушкина, Жуковского, Тургенева и других писателей, уникальная иконография и разнообразные историко-литературные реликвии. Александр Федорович Онегин (1845—1925) еще в семидесятих годах прошлого столетия стал увлеченно собирать материалы, связанные с Пушкиным и его окружением, и со временем в его парижской квартире составила громадная и бесценная коллекция, для описания которой специально ездил в Париж тогдашний ученый хранитель Пушкинского Дома Б. Л. Модзалевский.

Сотрудники Пушкинского Дома готовили публикации дотоле неизвестных рукописей Пушкина и других писателей, печатали отчеты о поступающих материалах, а в 1913 г. развернули и первую большую выставку в главном здании Академии наук. Выставка занимала несколько комнат, и осмотр ее начинался с парадной лестничной площадки, где теперь помещается знаменитая мозаика М. В. Ломоносова «Полтавская баталия». Но недолгой была жизнь и у этой выставки. Началась первая мировая война, и в помещениях, предоставленных Академией наук Пушкинскому Дому, разместился военный госпиталь.

* * *

Великая Октябрьская социалистическая революция, вызвавшая к культурной жизни широчайшие массы тру-

дящихся, открыла перед Пушкинским Домом и его музеем новые перспективы. Пушкинский Дом был официально включен в число академических научных учреждений, а через государственный музейный фонд сюда стали поступать материалы из национализированных частных коллекций. Народный комиссариат просвещения, несмотря на тяжелое положение Советской республики, отпускал значительные денежные средства на приобретение культурных ценностей. В 1917 г. в Пушкинский Дом поступили коллекции Лермонтовского музея Николаевского кавалерийского училища и Пушкинского музея Александровского лицея. Фонды музея постоянно пополнялись многочисленными реликвиями, приносимыми в дар.

Пушкинский Дом все еще не имел своего здания и тем не менее в различных помещениях, временно предоставляемых Академией наук, развернул значительную культурно-просветительную деятельность. На первых порах его выставки напоминали скорее собрание редкостей, но постепенно экспозиции обретали современный вид, стали строиться на научной основе с учетом достижений советского литературоведения, отражая наиболее важные этапы истории русской литературы и революционно-демократической общественной мысли.

Уже в 1918 г. по приглашению Книжной палаты музей Пушкинского Дома принял участие в большой юбилейной Тургеневской выставке, а в 1921 г. организовал выставки, посвященные Ф. М. Достоевскому и Н. А. Некрасову. В связи с 200-летием Академии наук в 1924 г. создаются экспозиции «Предшественники Пушкина (XVIII век)», «Личная библиотека Пушкина», «Пушкин и его время», «Лермонтов», а затем «Гоголь и натуральная школа», «Тургенев, Достоевский и Толстой», «Западники и славянофилы», «Некрасов и „Современник“».

В 1925 г. в ведение Пушкинского Дома была передана последняя квартира Пушкина на Мойке, дом 12, а 10 февраля следующего года, в день 89-й годовщины гибели поэта на дуэли, здесь состоялось торжественно-траурное собрание, на котором присутствовали представители общности Ленинграда, ученые во главе с президентом Академии наук А. П. Карпинским. В 2 часа 45 минут после полудня, в час кончины Пушкина, хор Академической капеллы исполнил «Траурный марш» Шопена и

«Реквием» Моцарта. Этот памятный торжественный обряд стал традицией.

В 1934 г. к Пушкинскому Дому был присоединен Пушкинский заповедник (Михайловское, Тригорское, Пушкинские Горы), где Институтом русской литературы и музеем сразу же была начата научно-исследовательская и культурно-массовая работа.

Большим событием в истории музея и Пушкинского Дома ознаменовался 1927 год — Академия наук предоставила Институту постоянное помещение на набережной Макарова, дом 4. Здание это было построено в пушкинское время, в 1828—1832 гг., по проекту архитектора И. Ф. Лукини в классическом стиле с восьмиколонным портиком на цоколе фасада и фронтоном, над которым возвышаются медные скульптуры Меркурия, Нептуна и Цереры, символизирующие торговлю, мореплавание и плодородие. Строение увенчано куполом с высоким флагштоком, на котором в дни открытия навигации на Неве и в Финском заливе поднимался флаг. Прежде здесь помещалась Таможня.

По своим размерам и планировке здание это вполне соответствовало характеру деятельности Пушкинского Дома и во всех отношениях превосходило спроектированное еще до революции, но так и не осуществленное строение. Наконец стало возможным соединить в одном месте и богатейшие коллекции и открытые для обозрения музейные экспозиции. Сразу же в десяти залах нового дома началась работа по созданию обширной экспозиции, отражавшей историю русской литературы с середины XVIII в., включая и советский период. Центральными в музее стали экспозиции, посвященные Пушкину, Лермонтову, Гоголю, Тургеневу, революционным демократам Белинскому, Добролюбову, Чернышевскому, а также Л. Толстому и М. Горькому.

В музей продолжали поступать материалы. Помимо привезенной из Парижа в 1928 г. коллекции А. Ф. Онегина существенно обогатили фонды и экспозиции собрание Некрасовского музея, прежде находившееся в Ленинградской областной библиотеке, и особенно уникальная коллекция Толстовского музея. В 1940 г. после смерти вдовы А. Блока Л. Д. Менделеевой в Пушкинский Дом поступили библиотека, архив и весь мемориал последней квартиры поэта.

В 1937 г. в связи со столетием гибели Пушкина в Музее-квартире поэта под руководством большого знатока музейного дела Б. В. Шапошникова был восстановлен исторический интерьер. К этой памятной дате в восемнадцати залах Государственного Эрмитажа была развернута выставка, материалы для которой предоставили Пушкинский Дом, Государственная Публичная библиотека им. М. Е. Салтыкова-Щедрина, Эрмитаж. Экспонаты Пушкинского Дома послужили основой и для организованной тогда в Москве Всесоюзной Пушкинской выставки. В это же время Пушкинским Домом была восстановлена усадьба поэта в селе Михайловском и реставрирована его могила.

Картина деятельности музея Пушкинского Дома в 20—30-е гг. не будет полной, если не сказать о многочисленных выставках, демонстрировавшихся в домах культуры, рабочих клубах и школах Ленинграда и других городов нашей страны. В музее формировался коллектив научных работников и экспозиционеров высокой квалификации, закладывались основы научного литературного музееведения.

Война с фашистской Германией на несколько лет прервала работу музея. Экспозиции были свернуты, наиболее ценные материалы эвакуированы, а оставшуюся часть фондов бережно хранили в окруженном фашистами Ленинграде сотрудники М. М. Калаушин, Е. П. Населенко, В. М. Глинка, Н. Н. Фоякова. В тяжелую зиму 1941—1942 гг. они самоотверженно несли патриотическую вахту, ночами дежурили на чердаках здания, уничтожая вражеские зажигательные бомбы. Душой небольшого коллектива были В. М. Глинка и В. А. Мануйлов, назначенный Президиумом Академии наук уполномоченным в Пушкинском Доме. Они продолжали изучать и описывать материалы, а в 1944 г. даже устроили выставку, посвященную И. А. Крылову. Эта, по теперешним понятиям скромная выставка свидетельствовала о силе духа и стойкости наших людей, о неугасимом интересе защитников Ленинграда к святыням отечественной культуры.

После победоносного завершения Великой Отечественной войны музей возобновил работу. Уже в 1946 г. были восстановлены экспозиции в самом Пушкинском Доме, а в следующем году вновь открылась для обозрения последняя квартира Пушкина.

В квартире, где жил Н. А. Некрасов и помещалась редакция журнала «Современник», на Литейном проспекте, Пушкинский Дом организовал мемориальный музей. Много сил и энергии в создание этого музея вложили выдающийся исследователь творчества великого поэта, революционного демократа В. Е. Евгеньев-Максимов, а также О. В. Ломан, М. М. Калаушин.

В 1949 г. был открыт Всесоюзный музей А. С. Пушкина (к 150-летию со дня рождения). На торжественном заседании Президиума Академии наук, состоявшемся в день открытия музея в Актовом зале Лицея, президент С. И. Вавилов сказал: «Волею Советского правительства замечательный памятник русской культуры ныне вновь воскрешен».

В Пушкинском Доме разрабатывались планы и подбирались материалы для больших историко-литературных выставок, которые демонстрировались в помещениях Русского музея и Эрмитажа. Там были устроены выставки, посвященные Гоголю (1952), Л. Толстому (1953), Чехову (1954).

Деятельность музея Пушкинского Дома обрела такой размах, а сам он так распространился географически (села Михайловское, Тригорское, Пушкинские Горы, г. Пушкин), что возникла необходимость выделения его частей в самостоятельные культурно-просветительные учреждения. В 1953 г. по решению Советского правительства Пушкинский Дом передал в ведение Министерства культуры СССР Всесоюзный Пушкинский музей с его филиалами (музеем — последней квартирой Пушкина, Лицеумом), а также Пушкинский заповедник (мемориал села Михайловского и Святогорского монастыря). В Институте русской литературы остались библиотека Пушкина и собрание рукописей поэта.

Музей Пушкинского Дома явился, таким образом, родоначальником нескольких литературных музеев. А недавно были переданы личные вещи, убранство рабочего кабинета, портреты и фотографии певца Великой Октябрьской социалистической революции А. Блока во вновь открытый мемориальный музей в его последней квартире на улице Декабристов в Ленинграде. Последним произведением, написанным здесь Блоком, были его стихи, посвященные Пушкинскому Дому:

Имя Пушкинского Дома
В Академии Наук!
Звук понятный и знакомый,
Не пустой для сердца звук!
Пушкин! *Тайную свободу*
Пели мы вослед тебе!
Дай нам руку в непогоду,
Помоги в немой борьбе!

Не твоих ли звуков сладость
Вдохновляла в те года?
Не твоя ли, Пушкин, радость
Окрыляла нас тогда?
Вот зачем такой знакомый
И родной для сердца звук —
Имя Пушкинского Дома
В Академии Наук.

Научные сотрудники музея разрабатывали методику историко-литературных экспозиций, изучали и описывали реликвии и документы. Эта деятельность нашла выражение в издании серии выпусков «Описаний материалов Пушкинского Дома», раскрывающих содержание части его обширных фондов. В вышедшей в 1951 г. книге «Декабристы и их время» впервые была описана коллекция изобразительных материалов декабристов. В работе над ее описанием, составленным А. Ю. Вейсом и М. И. Гонтовой, принимали участие Е. А. Ковалевская, Н. М. Чернецкая и Н. Н. Фоякова. Последовавшие затем семь отдельных выпусков описаний фондов Гоголя, Лермонтова, Л. Толстого, Достоевского, Островского, Белинского, Герцена, Огарева, Чернышевского и Добролюбова были подготовлены к печати научными сотрудниками музея Е. А. Ковалевской, А. П. Холиной, И. Е. Грудиной, Р. Г. Куриленко, Н. Н. Фояковой, Г. В. Степановой, В. К. Зажурило, Г. С. Арбузовым и другими под общим руководством и редакцией Б. В. Шапошникова и Е. Н. Купреяновой. Описания эти адресованы широкому кругу музейных работников, литературоведов, искусствоведов, работникам издательств, кино и театра, художникам и скульпторам.

В Пушкинском Доме выросла плеяда видных музейных работников, таких как М. М. Калаушин, долгое время возглавлявший Всесоюзный пушкинский музей, С. С. Гейченко, заслуженный деятель культуры РСФСР, директор Пушкинского заповедника. Литературным музеем в разные годы заведовали видные литературоведы доктора филологических наук Е. Н. Купреянова и Д. С. Бабкин.

* * *

Литературный музей обладает уникальной коллекцией огромного историко-художественного значения. В его фондах и экспозициях находится более ста тысяч памят-

ных предметов и около двухсот тысяч единиц научно-вспомогательных и справочных материалов. Рассказать обо всем, что хранит и показывает музей, — задача невыполнимая. Можно назвать лишь наиболее ценное с точки зрения составителя, ибо каждый найдет здесь для себя что-то особенно интересное и для него дорогое. Поэтому в дальнейшем речь пойдет о мемориальных и художественных реликвиях без всяких претензий на сколько-нибудь подробное и последовательное освещение творческой деятельности корифеев русской литературы.

В основном фонде музея находятся уникальные портреты писателей XVIII—XX столетий, выполненные с натуры (живопись, скульптура, акварель, рисунок); велика коллекция фотографий, в которой есть и самые первые снимки начала 50-х гг. прошлого столетия.

В музее широко представлены изобразительные материалы, отражающие исторические события, портреты деятелей культуры, мемориально-бытовые предметы разных эпох, изделия из золоченой бронзы, стильная мебель XVIII—XIX вв. из карельской березы и красного дерева, позволяющие воссоздать исторические интерьеры; лаковые миниатюры, сюжетно связанные с произведениями художественной литературы, иллюстрации к произведениям, созданные известными художниками-графиками, и т. д. Особое место в экспозициях и фондах занимают картины и рисунки самих писателей, многие из которых оставили прекрасные живописные работы и автоиллюстрации к своим произведениям.

После реорганизации музея его постоянные экспозиции ограничиваются рамками Пушкинского Дома, в нескольких залах которого русская литература представлена творчеством таких выдающихся художников слова, как Гоголь, Лермонтов, Л. Толстой, И. Тургенев, Гончаров, М. Горький. В Большом конференц-зале Института выставлены живописные и скульптурные портреты писателей XVIII—начала XIX в. В музее демонстрируется выставка «Ленинградские писатели — участники Великой Отечественной войны», а в двух комнатах воссозданы интерьеры рабочих кабинетов академика В. В. Виноградова и поэта А. А. Прокофьева.

Ни один современный художник или скульптор не сможет создать портрет писателя или хорошие иллюстрации к его произведениям, не ознакомившись с прижиз-

ненной иконографией, с тем, что создано до него, не постигнув склонностей, привязанностей, привычек, наконец, эстетических вкусов не только через произведения, но и через мир вещей, его окружавших. Материалы фондов музея широко используются при создании научно-документальных фильмов, художники и скульпторы при работе над пластическим воплощением образов писателей тщательно изучают иконографию, посмертные маски, являющиеся в этом случае незаменимым пособием. Только перечисление художественных работ, названий кино- и телефильмов, в которых в той или иной степени использовались материалы музея, могло бы занять не одну страницу; можно с уверенностью утверждать, что в большей части фильмов на историко-литературные темы использовались музейные реликвии и документы, а их создатели работали в его фондах.

В Пушкинском Доме проводятся научные конференции, посвящаемые значительным литературным явлениям, творчеству отдельных писателей, юбилейным датам. И всякий раз, когда проходит конференция, музей организует временные выставки из фондов Пушкинского Дома.

Библиотека и Рукописный отдел показывают редчайшие прижизненные издания, подлинные рукописи произведений, письма писателей и т. д. Эти выставки способствуют более широкому знакомству с культурными ценностями, привлекают внимание специалистов различных областей литературоведения и искусства.

Стремясь сделать более доступными свои материалы, Литературный музей выступает с выездными выставками. Наиболее крупные выставки последнего десятилетия были посвящены Ф. М. Достоевскому и А. А. Блоку; выставка о жизни и творчестве ленинградского поэта А. А. Прокофьева демонстрируется на родине писателя в селе Кобона. Изобразительные материалы Пушкинского Дома положены в основу экспозиции музея Достоевского в г. Семипалатинске, музея А. Блока в Шахматове; при непосредственной помощи Литературного музея создавался мемориальный музей в последней квартире Достоевского в Ленинграде и Г. И. Успенского в г. Чудове. Пушкинский Дом оказывал помощь консультациями и материалами при создании музеев за рубежом, например музея Гаршина в Народной Республике Болгарии, музея

Пушкина в Чехословацкой Социалистической Республике, музея И. С. Тургенева в Ясенях (Франция).

Высокий методологический уровень и профессиональный опыт коллектива музея воплотился в создании выставки «Ленин и русская литература», которая на протяжении десяти лет привлекала внимание посетителей, а теперь находится в Ленинградской городской детской библиотеке им. А. С. Пушкина. Богатый документальный и иллюстративный материал выставки способствует углубленному усвоению ленинских идей, ленинской методологии, раскрывает роль русской классической литературы в развитии общественной мысли и революционного движения в России.

* * *

Литературный музей посещают тысячи ленинградцев и гостей нашего города из союзных республик и зарубежных стран. Живописные и скульптурные портреты, памятные вещи и документы, иллюстрации и книги, наконец, элементы исторических интерьеров призваны приобщить посетителя к творческой лаборатории писателя, дать почувствовать живое биение пульса эпохи и мира, его окружающего, способствовать более глубокому и эмоциональному восприятию образов.

В музее принят монографический принцип экспозиции, позволяющий при ограниченной площади с достаточной полнотой представить творчество отдельных писателей, художественные открытия которых на долгое время определяли развитие литературы. Обзор экспозиции начинается с Большого конференц-зала Пушкинского Дома, в котором выставлены скульптурные и живописные портреты русских писателей XVIII—начала XIX в.: М. В. Ломоносова, В. К. Тредиаковского, А. П. Сумарокова, Н. И. Новикова, Г. Р. Державина, Д. И. Фонвизина, А. Н. Радищева, И. А. Крылова, В. А. Жуковского, А. С. Пушкина и др. Некоторые работы выполнены выдающимися художниками и скульпторами того времени — Ф. С. Рокотовым, Д. Г. Левицким, Ф. И. Шубиным, В. А. Тропининым.

Произведения Пушкина и Гоголя, Толстого и Достоевского, Некрасова и Салтыкова-Щедрина, Тургенева и Гончарова свидетельствовали о могучем взлете неисчерпаемых творческих сил русского народа и выдвинули

русскую литературу XIX в. в первый ряд литератур мира. Творчество наших классиков, проникнутое высоким гуманизмом, выражало стремление передового русского общества к идеалам демократии и свободы. Неприятие отживающих общественных форм сообщало их произведениям активный протестующий характер.

Н. В. Гоголь в «Мертвых душах» и «Ревизоре», «Петербургских повестях» и «Шинели» изобразил широкую картину жизни самодержавно-крепостнической России с ее уродливыми общественно-политическими институтами. Его произведения, положившие начало критическому реализму в русской литературе, стали знаменем революционно-демократической интеллигенции в ее борьбе с самодержавием. «Давно уже не было в мире писателя, который был бы так важен для своего народа, как Гоголь для России», — писал Н. Г. Чернышевский.

Материалы музейной экспозиции оживляют в памяти страницы творческой биографии Гоголя. Его портреты, созданные замечательными живописцами и графиками, передают живые черты внешнего облика писателя, особенности его характера и души. На редкой автолитографии 1834 г., выполненной А. Г. Венециановым, запечатлен молодой Гоголь. Воспоминания современников, хорошо знавших автора «Вечеров на хуторе близ Диканьки», говорят о точной передаче внешности писателя с его склонностью к некоторой франтоватости, пристрастием к ярким тонам в одежде. «С первого взгляда на него (Гоголя, — А. Х.), — писал И. И. Панаев, — меня более всего поразило его нос, сухощавый и длинный... Он был одет с некоторой претензией на щегольство, волосы были завиты и клок наперед поднят довольно высоко, в форме букли, как носили тогда». Ценность этой литографии не только в чрезвычайной редкости (известны лишь несколько ее экземпляров), но и в том, что она является единственным достоверным изображением Гоголя петербургского периода его жизни.

На рисунке Э. А. Дмитриева-Мамонова 1839 г. «Гоголь, читающий „Мертвые души“» писатель изображен в то время, когда он после возвращения из-за границы читал в доме Нащокиных в Москве свою бессмертную поэму. За эти годы он сильно изменился. «Наружность Гоголя так изменилась, — писал С. Т. Аксаков, — что его можно было не узнать... Прекрасные белокурые густые

волосы лежали у него почти по плечам, красивые усы, эспаньолка довершали перемену; все черты получили совсем другое значение». Рисунок Дмитриева-Мамонова напоминает нам, что Гоголь обладал незаурядным актерским даром и замечательно читал свои произведения. Художник передал выражение лица читающего Гоголя и характерную жестикуляцию.

Несколько портретов автора «Ревизора» написал художник А. А. Иванов, с которым Гоголь познакомился еще в 1838 г. Известно, что писатель позировал художнику, когда тот работал над картиной «Явление Христа народу», и один из персонажей этого полотна имеет портретное сходство с Гоголем. Портрет Гоголя, созданный Ивановым в 1841 г., включен в экспозицию. Литография с этого портрета, сделанная П. Зеньковым, была первым изображением Гоголя, появившимся в печати в 1843 г.

Материалы экспозиции рассказывают о дружбе Гоголя с Пушкиным. Прижизненный портрет Пушкина (рисунок художника Ж. Вивьена 1826 г.) заставляет вспомнить слова Гоголя: «Ничего я не предпринимал без его совета. Ни одна строчка не писалась без того, чтобы я не воображал его перед собой». Пушкин рассказал Гоголю о городничем г. Устюжны Макшееве, ставшем жертвой самозванного ревизора. Подлинный портрет Макшеева, рисованный, по-видимому, крепостным художником, напоминает об этом эпизоде, послужившем сюжетной основой комедии «Ревизор». О трогательном внимании Пушкина к Гоголю напоминает и рисунок неизвестного художника «Городничий», подаренный поэтом драматургу к премьеры «Ревизора» в Александринском театре.

В день премьеры «Ревизора» на последней утренней репетиции актер-трагик П. А. Каратыгин нарисовал Гоголя в манере, близкой к дружескому шаржу. Гоголь страшно волновался и производил комическое впечатление. Об этом портрете, находящемся в экспозиции, П. Каратыгин, сын знаменитого актера, писал: «По рассказам покойного П. А. Каратыгина, это было на утренней репетиции... Гоголь был сильно взволнован и, видимо, расстроен... Невысокого роста, блондин с огромным тупеем, в золотых очках на длинном птичьем носу, с прищуренными глазами и плотно сжатыми, как бы прикуснутыми губами. Зеленый фрак с длинными фалдами и мелкими перламутровыми пуговицами, коричневые брюки

и высокая шляпа-цилиндр, которую Гоголь то порывисто снимал, запуская пальцы в свой тупей, то вертел в руках. Все это придавало фигуре великого писателя нечто карикатурное». Нетрудно при первом же взгляде на рисунок убедиться, насколько верно передано состояние писателя во время ответственной репетиции перед премьерой, на которой, как известно, присутствовал российский император, сказавший в гневе: «Досталось здорово всем, особенно мне».

Гоголь дружил с С. Т. Аксаковым, часто останавливался в его московском доме и иногда подолгу жил в нем. Об этом напоминают включенные в экспозицию портрет Аксакова, бюро, за которым, вполне вероятно, работал Гоголь, его кресло, прядь волос писателя в медальоне, наконец, копия с одного из гоголевских портретов работы Ф. А. Моллера, выполненная по заказу Аксакова.

Произведения Гоголя неизменно привлекали внимание крупнейших мастеров русской живописи и графики. Над созданием картин и рисунков на гоголевские темы работали такие художники, как Крамской, Павел и Петр Соколовы, Маковский, Агин, Кустодиев и др. Первым иллюстратором произведений Гоголя был А. А. Агин. Отдельные выпуски гравюр на дереве, сделанных Е. Е. Бернардиным, вышли еще при жизни Гоголя в 1846 г. Об этом выдающемся произведении книжной графики прошлого века, отдельные листы которого находятся в экспозиции, В. К. Короленко писал: «Агин дал нам Плюшкина и Собакевича, которых мы уже не можем представить иначе как в чертах, им закрепленных».

Документальные материалы экспозиции помогают лучше представить эпоху, вызвавшую к жизни «Шинель», «Ревизора» и «Мертвые души». О тяжелом, бесправном положении крестьян рассказывает подлинная купчая крепость. «Матрена Ивановна, дочь Бибикова, — говорится в ней, — а по мужу Авдеева, в роде не последняя продала порутчику Филипу Фокину, сыну Бирюлину, крепостного своего... крестьянского сына Степана Семенова, холостого, на своз с земли. А взяла я, Матрена, за онаго крестьянского сына у него, Фокина, денег тридцать рублей... И вольно ему, Филипу, и наследникам ево онаго сына Степана Семенова кому пожелает продать, заложить и во всякие крепости укрепить».

Произведения Гоголя, прижизненные издания которых

выставлены в витринах, пробуждали в русском обществе протест против несправедливостей самодержавно-крепостнической системы, сознание необходимости коренной ломки антигуманных общественных форм.

Духом бунтарства, идеями отрицания старого мира проникнуто творчество М. Ю. Лермонтова. Его произведения были решительным вторжением в русскую политическую и общественную жизнь. «М. Ю. Лермонтов, — писал Белинский, — поэт русский, народный, в высшем и благороднейшем значении этого слова, — поэт, в котором выразился исторический момент русского общества».

Экспозиция, рассказывающая о жизни и творчестве Лермонтова, одна из самых ценных по материалам, представленным в ней, вызывает сложную гамму чувств и прежде всего глубокую боль от безвременной гибели великого поэта, выдающийся талант которого не раскрылся в полной мере.

Первый лермонтовский музей возник в 1883 г. при Николаевском кавалерийском училище, преобразованном из Школы гвардейских подпрапорщиков и кавалерийских юнкеров, где прежде учился поэт. Здесь было собрано множество рукописей и документов, книг с автографами поэта и его друзей, памятных реликвий, почти все прижизненные портреты Лермонтова, его родных, друзей и знакомых. Коллекция этого музея, как уже упоминалось, в 1917 г. поступила в Пушкинский Дом и является самой полной в нашей стране. В экспозиции представлены почти все прижизненные портреты поэта. Лермонтов обладал незаурядным талантом художника и оставил много живописных работ, акварелей, рисунков. «Живописные работы Лермонтова, — пишет авторитетный исследователь изобразительного наследия поэта Е. А. Ковалевская, — отмечены своеобразием его творческой индивидуальности, передают характерные особенности его видения мира. . . Рисунки поэта всегда экспрессивны, полны живых и непосредственных впечатлений, поражают меткостью наблюдений, точностью зрительной памяти, разнообразием тематики. Руку Лермонтова почти безошибочно можно определить, у него есть свой почерк. . .» Его картины и рисунки не просто украшают экспозицию, но служат и бесценным комментарием к его литературному творчеству, помогают более полному раскрытию и восприятию мира души поэта, вызывают у зрителя ассоциа-



Черкес с лошадью. Рисунок Лермонтова. Итальянский карандаш. 1835—1837 гг.

пии с образами лермонтовских произведений. Живописные портреты, картины и рисунки Лермонтова, портреты поэта, созданные художниками в разные годы, широко известные по красочным воспроизведениям в альбомах и собраниях сочинений, здесь производят совсем иное и незабываемое впечатление.

Лермонтов с детских лет увлекался рисованием, а затем брал и уроки живописи. Один из его детских рисунков называется «Отряд древних воинов». Несколько мрачным колоритом и отчетливо уловимым сходством в чертах лица, особенно в выражении глаз, с самим поэтом привлекает портрет испанского герцога Лермы, от которого якобы вел свое начало род Лермонтовых. Это семейное предание не соответствовало исторической действительности, но Лермонтову оно было известно, и, как утверждают современники, поэт изобразил своего воображаемого предка таким, каким он будто бы однажды увидел его во сне. В традициях батальной живописи написана Лермонтовым картина «Атака лейб-гвардии гусар», отличающаяся сложностью и динамичностью композиции,

на которой изображен один из боевых эпизодов истории полка, в котором служил поэт.

Картины и рисунки Лермонтова «неразрывно связаны с его поэзией, объединены общностью мироощущения. Их источник — поэтический мир Лермонтова, тревожно-романтический, напряженно-драматический характер его мирозерцания», — пишет исследователь его творчества К. Н. Григорьян. Романтический характер мировосприятия особенно ярко проявился в его картинах и рисунках кавказского цикла. Более или менее точные параллели можно провести между многими поэтическими и изобразительными произведениями. Так, картина Лермонтова «Кавказский вид с саклей», изображающая местность близ монастыря в селении Мцхеты, как бы воссоздает место, где разворачивается действие поэмы «Мцыри»:

Немного лет тому назад,
Там, где сливаясь шумят,
Обнявшись, будто две сестры,
Струи Арагвы и Куры,
Был монастырь...

Вскоре по возвращении из ссылки в 1836 г. Лермонтов написал картину «Воспоминание о Кавказе», на которой изображены два вооруженных всадника, едущие по пустынному нагорью. Она автобиографична и напоминает нам о полной опасности жизни поэта на Кавказе. «С тех пор, как я выехал из России, — писал Лермонтов из изгнания, — ... я находился до сих пор в непрерывном странствии то на перекладных, то верхом: одетый по-черкесски, с ружьем за плечами, ночевал в чистом поле... два раза в моих путешествиях отстреливался...» К кавказскому периоду относится и картина «Кавказский вид с верблюдами», приобретенная Пушкинским Домом в 1939 г.

В портретах Лермонтов стремился прежде всего к передаче психологических особенностей изображаемого лица. Пензенский помещик А. А. Кикин, недоброжелательно относившийся к Лермонтову, представлен на портрете желчным брюзгливым стариком. Характерные черты лица удачно переданы в портрете писателя А. Н. Муравьева. «Так, кажется, и видишь, — писал встречавшийся с Муравьевым Н. С. Лесков, — эту дылдыстую фигуру с умными, но неприятными глазами, с типическим русским коком, всегда в высоком черном жилете...» Впечатление

от портрета, созданного Лермонтовым, как видим, совпадает с этой словесной характеристикой.

Виды местностей напоминают об отдельных моментах жизни и творческой биографии поэта: пейзажи имения Тарханы, арка Главного штаба, где Лермонтов находился под арестом за стихотворение «Смерть поэта», дом Лаваль, в котором произошло столкновение Лермонтова с сыном французского посланника Барантом, приведшее к дуэли, ордонансгауз (офицерская гауптвахта) — место знаменитого свидания Лермонтова с Белинским, дом Верзилиных в Пятигорске, в котором часто бывал Лермонтов летом 1841 г. и где произошла ссора с Мартыновым, приведшая к поединку и гибели поэта. Картина «Кавказский вид с Эльбрусом», долгое время приписывавшаяся Лермонтову, воскрешает в памяти слова поэта из письма к М. А. Лопухиной: «Каждое утро из своего окна я смотрю на цепь снежных гор и на Эльбрус, вот и теперь, сидя за письмом к вам, я по временам кладу перо, чтобы взглянуть на этих великанов: так они прекрасны и величественны». И не эти ли впечатления навеяли аллегорическую фэбулу стихотворения «Спор»:

Как-то раз перед толпою
Соплеменных гор
У Казбека с Шат-горою
Был великий спор.

Шат-горою называли Эльбрус.

Личные вещи Лермонтова, свидетели его полной опасности походной и боевой жизни, поэтических вдохновений, оставляют глубокое впечатление. Кинжал и пашка дагестанской работы. На клинке пашки по восточному обычаю выгравированы всадник с занесенной над головой саблей, звезда и полумесяц; рукоять сабли серебряная с черненым узором, по сторонам серебряного устья ножен выгравированы имя и фамилия владельца Михаила Лермонтова, а на лицевой стороне устья чернью выполнен герб рода Лермонтовых и буквы «М. Л.». Здесь же кавказский пояс Лермонтова, стальная трость, оплетенная тростником, первые офицерские эполеты, сафьяновые чуваки, бумажник, зрительная театральная трубка (предшественница нынешнего бинокля), разрезной нож и карандаш, извлеченный из кармана убитого на дуэли поэта.

Замечательна и коллекция лермонтовских портретов. На одном из них, написанном неизвестным, быть может

крепостным, художником, Лермонтов изображен в 6—8-летнем возрасте. Когда же Лермонтов окончил юнкерскую школу, его бабушка и воспитательница заказала портрет, на котором поэт представлен во всем блеске новой офицерской формы. Специалисты не считают, однако, этот портрет удачным, так как художник явно льстит поэту, приукрашивая его внешность.

Акварельный автопортрет, на котором Лермонтов изобразил себя в форме офицера Нижегородского драгунского полка, по мнению троюродного брата поэта Шан-Гирея, можно считать «одним из самых схожих». Портрет представлен в хорошей копии, так как оригинал, долгое время считавшийся потерянным, лишь в 1963 г. был передан на родину из ФРГ его владельцем профессором М. Винклером, который приобрел его на аукционе. Теперь этот портрет находится в Государственном Литературном музее в Москве.

К числу удачных относится и портрет, выполненный в 1938 г. А. И. Клюндером. На портрете П. Е. Заболотского, написанном в 1840 г., Лермонтов изображен в пору творческой зрелости. За ним хронологически следует скромный портрет-набросок, нарисованный товарищем Лермонтова по Тенгинскому полку Д. П. Паленом. Это единственное в лермонтовской иконографии профильное изображение.

Наиболее известным по множеству гравюр и литографий был акварельный портрет Лермонтова, выполненный художником К. А. Горбуновым, который встречался с поэтом в Петербурге и писал его во время последнего приезда с Кавказа в мае 1841 г. Портрет этот, однако, был испорчен, и лишь в 1883 г. К. А. Горбунов, уже академик живописи, написал большой портрет поэта для Лермонтовского музея. Новый портрет не был просто повторением прежней работы, но, разумеется, художник воссоздал и черты, запечатленные им в портрете, писанном с натуры. Грустные большие темные глаза, характерный лермонтовский лоб. В этом портрете детально выписана блестящая форма офицера лейб-гвардии гусарского полка, в котором служил Лермонтов. Художник несомненно учитывал требование заказа. Однако парадная мундирная мишура, резко контрастируя с трагическим выражением глаз и лица, еще более подчеркивает величие и значительность духовного облика поэта.

Лермонтовская иконография в экспозиции завершается изображением поэта на смертном одре, выполненным единственным оказавшимся в то время в Пятигорске живописцем Р. К. Шведе. «Если не ошибаюсь, — писал родственник Лермонтова Д. А. Столыпин, — живописец был из солдатиков, и живопись нехороша, но память дорога».

В экспозиции показываются подлинные портреты современников Лермонтова, его близких друзей В. Ф. Одоевского, В. А. Жуковского и родственников. Здесь представлены рисунок с натуры «Пушкин в гробу» художника Козлова, сделанный им 30 января 1837 г., и редкий экземпляр бюста Пушкина работы скульптора Витали, выполненный по маске поэта; модели памятников Лермонтову, прижизненные издания его произведений. Поколениями художников созданы замечательные иллюстрации к произведениям Лермонтова. Близкое знакомство с оригиналами работ Б. М. Кустодиева, В. А. Серова, М. А. Зичи, М. А. Врубеля, В. Д. Замирайло и других художников, иллюстрировавших произведения Лермонтова, помогает более глубокому и эмоциональному восприятию бессмертных лермонтовских образов.

Необычайно популярен в России и в Западной Европе был И. С. Тургенев. Его литературная деятельность, по словам М. Е. Салтыкова-Щедрина, «имела для нашего общества руководящее значение, наравне с деятельностью Некрасова, Белинского и Добролюбова». Его произведения, отразившие наиболее значительные и острые общественные коллизии своего времени, и в наши дни сохраняют свою значимость и высокую эстетическую ценность. Советские люди, строители коммунистического будущего, знают и любят художественные произведения великого писателя-патриота, волшебника родного русского слова. «Берегите наш язык, — писал Тургенев, — наш прекрасный русский язык, этот клад, это достояние, переданное нам нашими предшественниками, в числе которых блистает... Пушкин!»

В Литературном музее Пушкинского Дома собрана одна из самых значительных коллекций тургеневских материалов, в том числе из собраний А. Ф. Онегина, П. Я. Дашкова, Ф. А. Витберга, С. А. Венгерова и др. В экспозиции представлены портреты Тургенева, выполненные А. А. Харламовым (в копии Н. Ф. Витберга),

Н. Д. Дмитриевым-Оренбургским, В. В. Бобровым, Я. П. Полонским, скульптуры работы А. Н. Беляева, М. М. Антокольского, Ж. А. Полонской. Портреты Тургенева писали многие художники, однако, как считал В. В. Стасов, «ни одному живописцу нашему не удалось передать лицо и фигуру русского знаменитого писателя». Тем не менее некоторые работы считал удачными сам писатель, находивший, например, «свою фигуру и позу удачно схваченными в произведении» Дмитриева-Оренбургского «И. С. Тургенев на охоте». Представление о внешнем облике Тургенева дополняется фотографическими портретами. Музей располагает большим числом фотографий, лишь небольшая часть которых показана в экспозиции. Интересны работы большого друга и почитателя Тургенева Я. П. Полонского, запечатлевшего на холсте многочисленные виды тургеневских мест. Они дороги прежде всего своей документальностью и принадлежностью кисти очень популярного тогда поэта-демократа.

Над иллюстрациями к произведениям Тургенева работали П. П. Соколов, Д. Н. Кардовский, К. И. Рудаков и др. Но особенно дороги и интересны выставленные для обозрения автоиллюстрации «Касьян с Красивой Мечи», «Однодворец Овсяников», «Гамлет Щигровского уезда».

Часть зала занята экспозицией, посвященной творчеству выдающегося современника Тургенева И. А. Гончарова: письменный стол писателя и другие предметы убранства квартиры на Моховой улице, в которой долгие годы жил автор «Обломова»; на столе портсигар, пепельница из скорлупы кокосового ореха, напоминающая о проделанном Гончаровым кругосветном путешествии и его книге «Фрегат Паллада». Иллюстрации и книги раскрывают творческую историю романов Гончарова «Обломов» и «Обрыв». Первые отдельные издания романа «Обломов», портреты современников Гончарова и отзывы об «Обломове» напоминают о бурной реакции на произведение в обстановке готовившейся освободительной реформы 1861 г. Первопечатный текст статьи Н. А. Добролюбова «Что такое обломовщина» в майской книжке «Современника» за 1859 г. и портрет великого критика В. Г. Белинского работы И. А. Астафьева воскрешают в памяти посетителей музея одну из замечательных страниц истории русской критики.

В экспозицию этого зала включены и памятные вещи,



«Одноворец Овсянников». Иллюстрация И. С. Тургенева. Тушь.

служившие Тургеневу, и реликвии, напоминающие о круге близких ему литераторов: горка, кресло, пандал, перо и пресс-папье Я. П. Полонского, собственноручные поделки из дерева великого драматурга А. Н. Островского — его стол и кресло, подаренные музеем внучкой писателя М. М. Шателен.

Порою два-три мемориальных предмета воскрешают в памяти целые отдельные эпизоды творческой биографии. Дверной колокольчик из петербургской квартиры А. И. Герцена... 7 декабря 1840 г. рано утром квартал-

ный надзиратель резким звонком разбудил писателя и передал ему предписание явиться в 3-е отделение, где Герцену было объявлено распоряжение императора о высылке из столицы и о запрещении проживать в Петербурге и в Москве. Чернильница, которой Герцен пользовался во время написания «Былого и дум», напомнит картину целой эпохи, напряженной борьбы передовых русских людей с самодержавием и крепостничеством.

Многообразием материалов, большой исторической и художественной ценностью отличается экспозиция, посвященная Л. Н. Толстому. Толстовский фонд Пушкинского Дома стал складываться еще при жизни великого писателя. В 1909 г. в Петербурге была устроена выставка в честь 80-летия Толстого, многие экспонаты которой перешли в собственность открывшегося в столице в 1911 г. Музея Л. Н. Толстого. М. А. Стахович подарил музею два портрета писателя кисти И. Е. Репина и портрет работы Н. Н. Ге. Скульптор И. Я. Гинцбург передал экземпляры всех своих работ, изображающих Толстого, а В. Г. Чертков — превосходную коллекцию фотографий. Много документов и фотографий подарила музею вдова великого писателя С. А. Толстая.

Совет толстовского музея на своем заседании в 1919 г. постановил передать всю коллекцию в ведение Академии наук. Значительно пополненный материалами из архивов С. А. Венгерова, В. В. Стасова и других, а также за счет приобретения многих уникальных экспонатов, фонд этот по своей культурно-исторической ценности не уступает другим большим толстовским собраниям и позволяет достойно представить писателя, творчество которого является одной из недостижимых вершин художественной мысли. «Лев Толстой, — писал В. И. Ленин, — сумел поставить столько великих вопросов, сумел подняться до такой художественной силы, что его произведения заняли одно из первых мест в мировой литературе».¹

Отношение к Толстому, раскрывшему в своих произведениях всю остроту социальных коллизий эпохи, отражало общественные настроения различных классов и слоев России. Это нашло выражение и в работах художников, скульпторов, фотографов, стремившихся запечат-

¹ Ленин В. И. Полн. собр. соч., т. 20, с. 19.

леть живые черты писателя-человека, раскрыть силу его духа и мысли. Многообразная толстовская иконография, представленная в экспозиции и фондах музея, является необходимым и существенным элементом в изучении художественного наследия великого писателя.

Серия живописных изображений Толстого в экспозиции открывается портретом работы Н. Н. Ге 1884 г., представленным здесь авторским повторением 1886 г. Писатель изображен в темной блузе за рабочим столом. «Портрет моего отца его (Н. Н. Ге, — А. Х.) работы, — вспоминал С. Л. Толстой, — я считаю лучшим из всех портретов Льва Николаевича по сходству и выражению лица, несмотря на опущенные глаза. Я думаю, что этот портрет особенно удачен потому, что отец для него не позировал, а в то время, когда Ге писал его, так углублялся в свою работу, что забывал о присутствии художника».

Много и плодотворно трудился над воплощением образа Толстого И. Е. Репин. Одна из лучших его работ — «Лев Толстой в комнате под сводами в Ясной Поляне». В. В. Стасов считал этот портрет выдающимся творением Репина. «Вся натура, — писал он, — вся творческая душа великого писателя выразилась, мне кажется, огненными чертами в этой небольшой картинке... Стол, на котором пишет Толстой, выдвинут к самому окну, откуда падает яркий свет на комнату. В одном углу ее — большая лопата, прислоненная к стене; недалеко, тут же, коса... у дверей, на полу, небольшой топор, на задней стене висит на гвоздиках разное платье и широкополая шляпа. Этот портрет — настоящая картина; для меня это истинная картина, на которую будут радоваться и удивляться все будущие наши потомки». Необыкновенно выразительны и другие работы Репина: рисунок «Толстой в лесу», портреты «Толстой и Софья Андреевна», «Толстой за год до смерти» и др.

О большом интересе, с которым в России принималось каждое новое произведение Толстого, говорит картина Г. Г. Мясоедова «Чтение „Крейцеровой сонаты“». Повесть «Крейцера соната» была запрещена царской цензурой, однако ее повсеместно читали и обсуждали. Произведение широко распространилось в гектографическом издании, осуществленном студентами Петербургского университета. В своей картине Мясоедов произвольно соединил лучших представителей русской науки и искусства, изо-

бразив их за чтением этого произведения Толстого: Д. И. Менделеева, скульптора Н. П. Забелло, Н. Н. Ге, В. В. Стасова, Н. К. Михайловского и др.

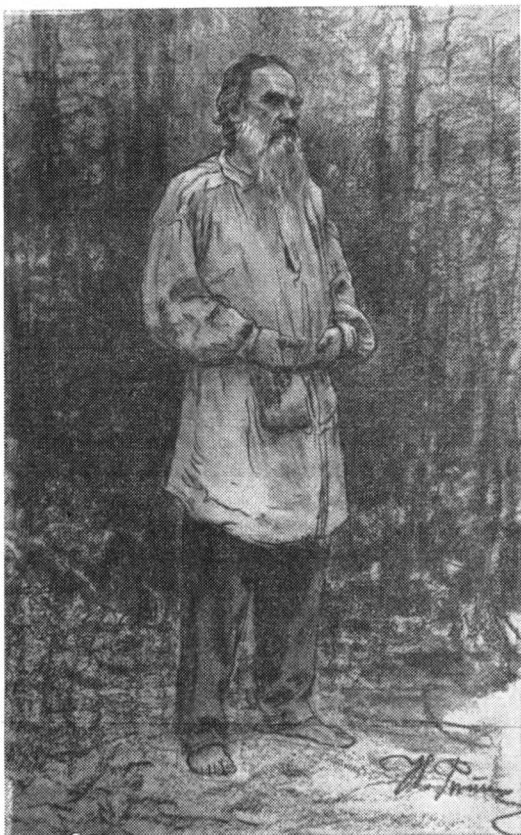
Своей выразительностью привлекают внимание картины и этюды Л. О. Пастернака — «Толстой в кругу семьи» и др., Н. П. Богданова-Бельского, изобразившего Толстого, беседующего с крестьянами, скульптурные портреты писателя, выполненные с натуры Н. Н. Ге, Репиным, И. Я. Гинцбургом, П. П. Трубецким, самобытность и оригинальность работ которого не раз отмечал Л. Толстой. Великолепен бюст «Толстой со скрещенными руками» работы Трубецкого, а о его статуэтке «Толстой верхом на лошади» композитор А. Б. Гольденвейзер писал: «Работа удивительно талантлива: фигура, посадка, форма головы, лошадь — чудо!»

В зале выставлены личные вещи Толстого: кресло, полусапожки, сшитые самим писателем, его чашка с блюдцем, ручка и др. Большой интерес представляет вылепленная Толстым голова скульптора Гинцбурга во время работы последнего над скульптурным портретом писателя.

Иллюстрации, прижизненные издания сочинений, газетный лист со статьей Толстого «Не могу молчать», в которой он гневно протестует против расправ, чинимых царским правительством над революционерами, и другие материалы позволяют проследить творческую биографию Толстого, выразившего в своих произведениях бурную и противоречивую эпоху, завершившуюся первой русской революцией. «Умер Толстой, — писал В. И. Ленин в 1910 г., — и отошла в прошлое дореволюционная Россия, слабость и бессилие которой выразились в философии, обрисованы в произведениях гениального художника. Но в его наследстве есть то, что не отошло в прошлое, что принадлежит будущему. Это наследство берет и над этим наследством работает российский пролетариат».²

Современная советская литература продолжает и развивает лучшие традиции русской классики, а ее непосредственным началом является художественное наследие М. Горького. Творческий путь великого пролетарского писателя в экспозиции музея представлен локальной

² Ленин В. И. Полн. собр. соч., т. 20, с. 23.



Л. Н. Толстой. Рисунок И. Е. Репина. Карандаш. 1891 г.

темой «М. Горький в Петербурге—Петрограде—Ленинграде», однако ее содержание неизбежно выходит за эти рамки, ибо это было время наиболее активного участия писателя в политической борьбе с самодержавием, тесной связи с партией большевиков и ее вождем В. И. Лениным. В документальных и художественных материалах раскрывается тема участия Горького в революционном движении, его писательская, журналистская и издательская деятельность.

В старинных фотографиях предстает Петербург конца прошлого века, каким увидел его Горький в 1899 г.

Конка, идущая по вымощенному булыжником Невскому проспекту, набережные Невы, одухотворенные лица людей, тесное общение с которыми сыграло большую роль в жизни писателя. Облик самого Горького в разные годы жизни в Петрограде запечатлен в фотографиях и портретах, выполненных с натуры известными мастерами живописи.

Первый портрет Горького был создан Репиным осенью 1899 г. в Петербурге. Написанный в два сеанса и не вполне законченный, он передает непосредственное впечатление художника от встречи с автором «Песни о Буревестнике». Уже в 1900 г. репинская работа стала широко известной по XXVIII передвижной выставке, а затем и многочисленным воспроизведениям.

В 1905 г. сразу же после выхода Горького из тюрьмы Петропавловской крепости, куда он был заключен за воззвание «Ко всем русским гражданам и общественному мнению европейских государств», написанное в связи с кровавыми событиями 9 января 1905 г., художник И. А. Гринман, ученик Репина, делает с натуры портрет. Облик Горького разительно изменился, здоровье его подорвано, он выглядит старше своих лет. Художник запечатлел писателя за работой, с карандашом в руке, правящим свою рукопись. Этот портрет прежде принадлежал Ф. И. Шаляпину.

К этому же времени относится и портрет Горького, исполненный В. А. Серовым (в Пушкинском Доме он представлен в великолепной копии П. Д. Корина, оригинал же находится в музее А. М. Горького в Москве). В психологически глубоком образе Горького художник подчеркивает его темперамент собеседника-полемиста.

В 1918 г. Горький стоял во главе передовой интеллигенции революционного Петрограда, был в самой гуще общественной жизни города. В это время художница В. М. Ходасевич написала его портрет, привлекающий внимание и своеобразной декоративной манерой исполнения, и общим радостным колоритом.

Часть экспозиции воссоздает уголок кабинета Горького в его квартире на бывшем Кронверкском проспекте. Здесь представлены некоторые личные вещи писателя: его ручка, китайская металлическая шкатулка, стул и кресло; переданные в Пушкинский Дом Горьким гравированный портрет поэтессы Е. П. Растопчиной и ба-

рельефный портрет Арины Родионовны, няни Пушкина, работы Л. А. Серякова 1840-х гг. (в копии). В этом же уголке экспозиции показывается итальянский пейзаж, выполненный Л. Н. Андреевым, который не раз видел Горький, бывая в его доме под Петербургом.

Материалы экспозиции рассказывают о деятельности Горького в послеоктябрьское время вплоть до его отъезда на лечение за границу в 1921 г., о последних посещениях Ленинграда в 1928—1935 гг.

Советская литература всегда отличалась высокой гражданственностью, тесной связью ее творцов с жизнью народа. Эти особенности с наибольшей полнотой раскрылись в годы войны с фашистской Германией.

Выставка «Писатели Ленинграда — участники Великой Отечественной войны» была создана к 30-летию победы советского народа над гитлеровской Германией и стала постоянным компонентом музейной экспозиции. Ленинградские писатели, создавшие немало замечательных произведений о героических делах советских воинов, вместе со всем народом разделили тяжелый ратный труд; многие сложили свои головы на полях сражений. Книги военных лет, фотографии, памятные предметы, еще совсем недавно представлявшиеся чем-то обыденным, волнуют, пробуждая воспоминания о тяжелых испытаниях, выпавших на долю нашего народа, рассказывают о месте писателей в едином боевом строю. На одной из фотографий запечатлены Н. Тихонов, В. Вишневский, А. Прокофьев, В. Саянов, О. Берггольц, В. Азаров, Б. Лихарев, К. Ванин, Е. Рывина и другие в памятный день, когда их наградили медалью «За оборону Ленинграда». На фото 1942 г. А. А. Прокофьев выступает перед бойцами Ленинградского фронта, а рядом письмо-приглашение: «Слушатели Вас знают, — пишет Прокофьеву командир воинской части, — и просят быть именно Вас».

Невская Дубровка... Трудно представить, чтобы в разговоре о боях под Ленинградом не было упомянуто название этого места. В экспозиции представлена рукопись рассказа К. Ванина, участника боев на невском плацдарме, а рядом головка от снаряда и крышка солдатского котелка, извлеченные из земли, обильно политой кровью защитников этого легендарного «пяточка». Материалы рассказывают о боевом пути А. Решетова, прошедшего от Ленинграда до Одера и Нейсе, М. Дудина,

участника героической обороны полуострова Ханко; гаечный ключ из набора шоферского инструмента — немой свидетель самоотверженного ратного труда поэта Ивана Демьянова, военного шофера, перевозившего через огненную Ладогу детей и раненых, продовольствие и боеприпасы.

Подлинные документы, рукописи последних произведений, фотографии Е. С. Нежинцева, Ю. А. Инге, Ф. С. Князева, С. А. Семенова, М. В. Троицкого, Л. В. Конторовича, Г. К. Суворова, Б. А. Кострова, А. А. Лебедева... Они погибли, защищая Родину, но потомки сохранят память о них. Штурман подводной лодки А. Лебедев сражался на Балтике. Уходя на боевое задание, он послал в редакцию стихотворение. Лодка на базу не возвратилась, но стихи, написанные поэтом-воином словно в предчувствии гибели, живут и волнуют своим безыскусным трагизмом:

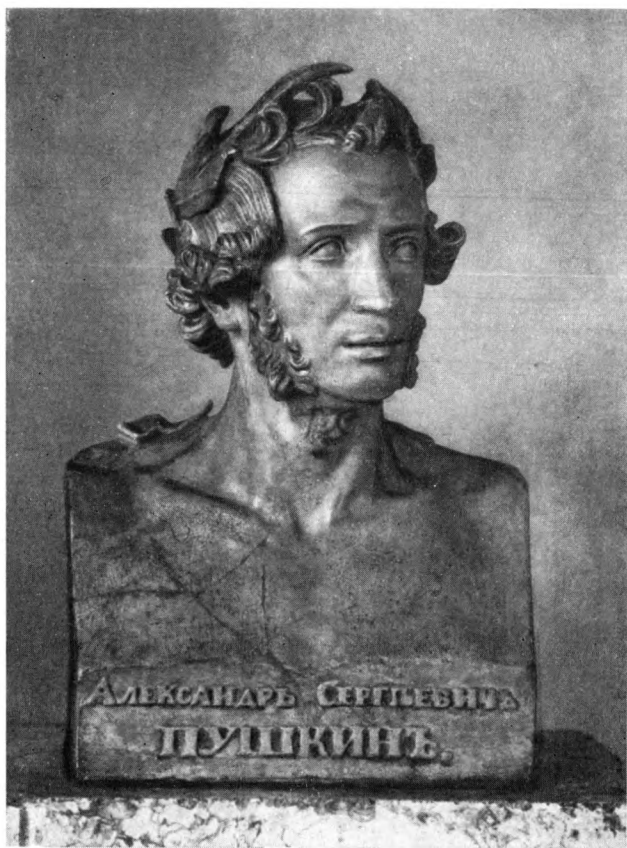
| | |
|------------------------------|---------------------------|
| Лежит матрос на дне песчаном | Осколком легкие пробиты, |
| Во тьме зелено-голубой. | Но в синем мраке глубины |
| Над разъяренным океаном | Глаза матросские открыты |
| Отгрохотал последний бой. | И прямо вверх устремлены. |

| | |
|-------------------------------|------------------------------|
| А здесь ни грома и ни гула. | Как будто в мертвенном покое |
| Скользнув над илистым песком, | Тоской суровою томим, |
| Коснулась сытая акула | Он помнит о коротком бое, |
| Щеки матросской плавником. | Жалея, что расстался с ним. |

В дни наступления под Нарвой погиб поэт Г. К. Суворов. Его письма рассказывают о силе духа советских людей, о беззаветном служении Отчизне. Рядом с письмами — фотография обелиска на братской могиле, в которой похоронен поэт, а на обелиске высечены слова его стихотворения: «Свой добрый век мы прожили как люди и для людей».

Экспозицию о современных советских писателях — участниках войны дополняет мемориальный кабинет А. А. Прокофьева, замечательного русского поэта, где воссоздан интерьер рабочей комнаты, всю обстановку и убранство которой подарила музею О. В. Нестерова.

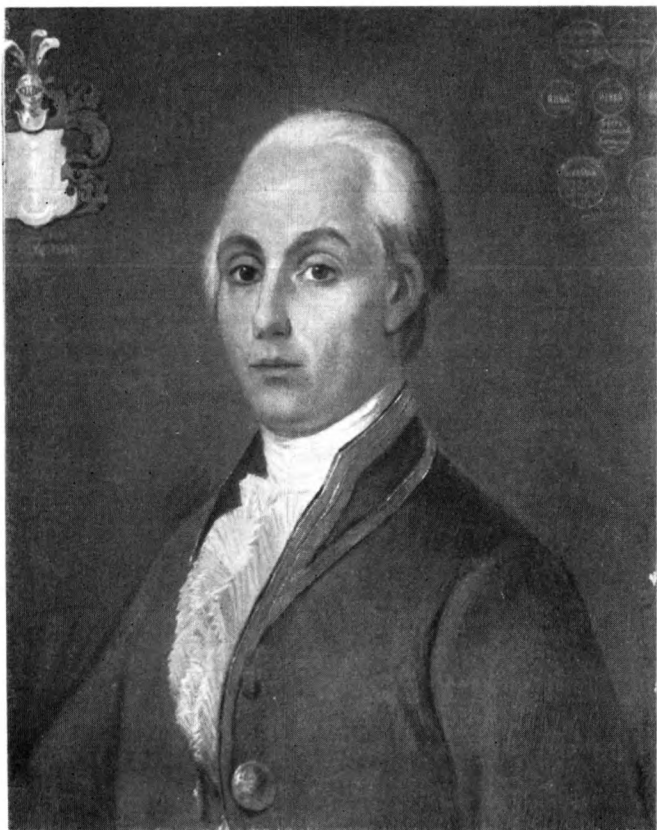
Краткий обзор экспозиций Литературного музея завершен. Если, прочитав его, читатель вспомнит мудрое речение «лучше раз увидеть, чем семь раз услышать» и последует ему, то назначение его будет в полной мере оправдано.



А. С. Пушкин. Бюст работы И. П. Витали. Гипс. 1837 г.



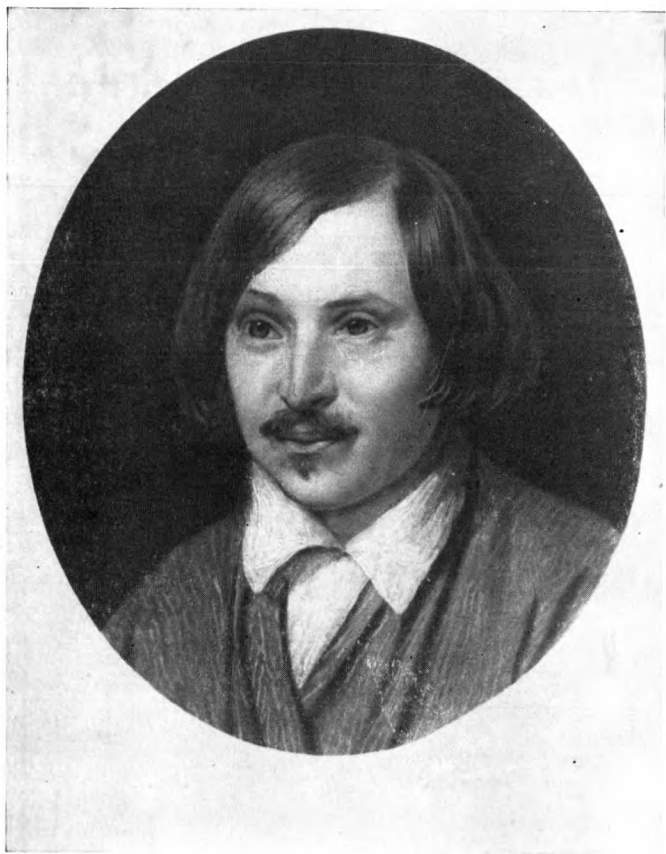
Н. И. Новиков. Портрет работы Д. Г. Левицкого. Масло. 1797 (?) г.



*А. Н. Радищев. С оригинала неизвестного художника XVIII в.
Копия К. Ф. Гуна.*



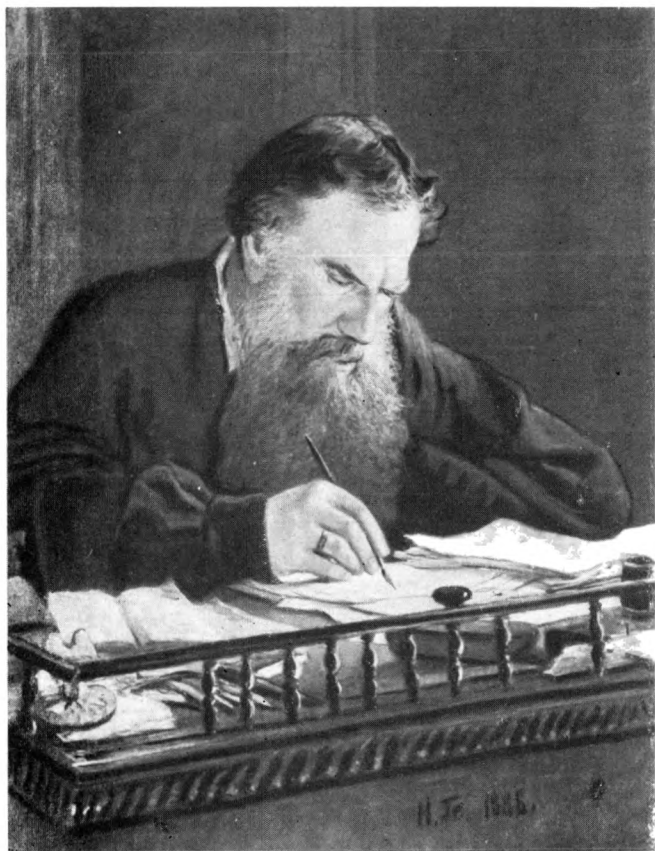
Д. И. Фонвизин. Портрет работы Ж. Караффа. Масло. 1784—1785 гг.



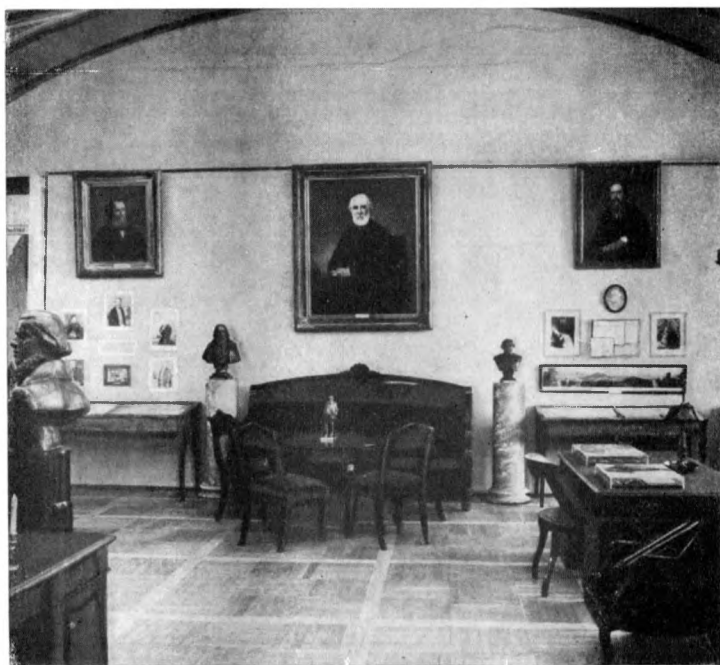
Н. В. Гоголь. Портрет работы А. А. Иванова. Масло. 1841 г.



М. Ю. Лермонтов. Портрет работы К. А. Горбунова. Масло. 1883 г.



*Л. Н. Толстой. Портрет работы Н. Н. Ге. Масло. 1886 г.
(авторское повторение).*



Фрагмент экспозиции, посвященной творчеству И. С. Тургенева.

15 к.



**«НАУКА»
ЛЕНИНГРАДСКОЕ
ОТДЕЛЕНИЕ**