

П.В. Котович

**ВОСКРЕСЕНСКАЯ
ЦЕРКОВЬ
ВОСКРЕСЕНСКАЯ
УЛИЦА**

Витебск 2017

Министерство образования Республики Беларусь
Учреждение образования «Витебский государственный
университет имени П.М. Машерова»

Т.В. Котович

ВОСКРЕСЕНСКАЯ ЦЕРКОВЬ
ВОСКРЕСЕНСКАЯ УЛИЦА

Монография

Витебск
ВГУ имени П.М. Машерова
2017

УДК 711.5:726(476.5)
ББК 85.118.209(4Бей-4Вит)
К 73

Печатается по решению научно-методического совета учреждения образования «Витебский государственный университет им. П.М. Машерова». Протокол № 1 от 19.10.2017 г.

Одобрено научно-техническим советом ВГУ имени П.М. Машерова». Протокол № 8 от 25.09.2017 г.

Автор: профессор кафедры всеобщей истории и мировой культуры ВГУ имени П.М. Машерова», доктор искусствоведения **Т.В. Котович**

Рецензент:
заведующий государственным архивом Витебской области
Т.М. Свистунова

Котович Т.В.

К73

Воскресенская церковь. Воскресенская улица : монография / Т.В. Котович. – Витебск : ВГУ имени П.М. Машерова, 2017. – 68 с.; ил.
ISBN 978-985-517-644-3.

Автор исследования подробно анализирует историю создания Воскресенской Заручавской церкви в Витебске и историю Воскресенской улицы, название которой дала церковь. Это был один из красивейших храмов города, а улица стала культовым местом Витебска. Именно здесь, когда улица называлась именно так, банкир И. Вишняк построил особняк, ставший центром Витебской художественной школы. Улица Воскресенская семь раз меняла свое имя.

В монографии рассматривается образ Воскресенского храма и образ улицы. Воскресенская Заручавская церковь стала сегодня виртуальным объектом, но весьма важным для облика города. А улица, носящая сегодня имя Марка Шагала, основателя Витебского народного художественного училища, представлена музеем ВНХУ и росписями на стенах домов.

Издание адресовано искусствоведам, научным работникам и специалистам в области истории изобразительного искусства, историкам, краеведам, культурологам, студентам гуманитарных вузов.

УДК 711.5726(476.5)
ББК 85.118.209(4Бей-4Вит)

ISBN 978-985-517-644-3

© Котович Т.В., 2017
© ВГУ имени П.М. Машерова», 2017

О Г Л А В Л Е Н И Е

Введение	4
Воскресенская церковь	5
Воскресенская улица	34
Заключение	66

ВВЕДЕНИЕ

Заручавская слобода в Витебске, витебское городское предместье расположено за Ручьём (одна из водных магистралей, которая вместе с Западной Двиной, Витьбой и ручьём Дунай окружала изначальный остров, где формировался центр Витебска, его Верхний и Нижний замки).

Этот ручей, в высохшем широком русле которого сейчас размещаются Летний амфитеатр (центральная концертная площадка международного фестиваля «Славянский базар») и торгово-развлекательный комплекс Марко-сити, – этот ручей имел разные названия в течение своей истории, что зафиксировано на разных картах города: Ручей, Замковый ручей, Пилатов ручей.

У Духовской горы берут начало три знаменитых витебских ручья, перерезающих город и обуславливающих привычные городские названия: Дунай (Задуновье), Гапеев (за Гапеевым ручьём), Ручей (Заручавье).

Судьба Заручавской слободы особенная.

Одной из главных улиц, формирующих облик Заручавья с XVII века, была Заручавская улица. В сложившейся к XVII веку в Заручавье уличной планировке именно она была основной и называлась Большая (Кожемятская) улица, соединяющая посад с Нижним замком через мост и браму большую Заручевскую. Когда в конце улицы появился Могилёвский рынок, она получила имя Малой Могилёвской.

Большая Могилёвская соединяла рынок с площадью Свободы, тогда Соборной площадью и шла параллельно. В начале XX века Большая Могилёвская стала Гоголевской, Малая же Могилёвская сделалась Могилёвской. Находилась она между Гоголевской и 2-й Нижне-Набережной улицами. Нынешнее её название (с 1923) – улица Калинина.

Два объекта – вертикаль и горизонталь крестообразно организуют сакральное место слободы: Воскресенская церковь и Воскресенская улица.

1. ВОСКРЕСЕНСКАЯ ЦЕРКОВЬ

Воскресенская Заручайская (Кожемятская), или Воскресенская Заручавская, или Воскресенская Заручевская церковь начинает свою более чем 350-летнюю историю в первом 20-летии XVII века.



Фото Горского-Прокудина. 1912 год.

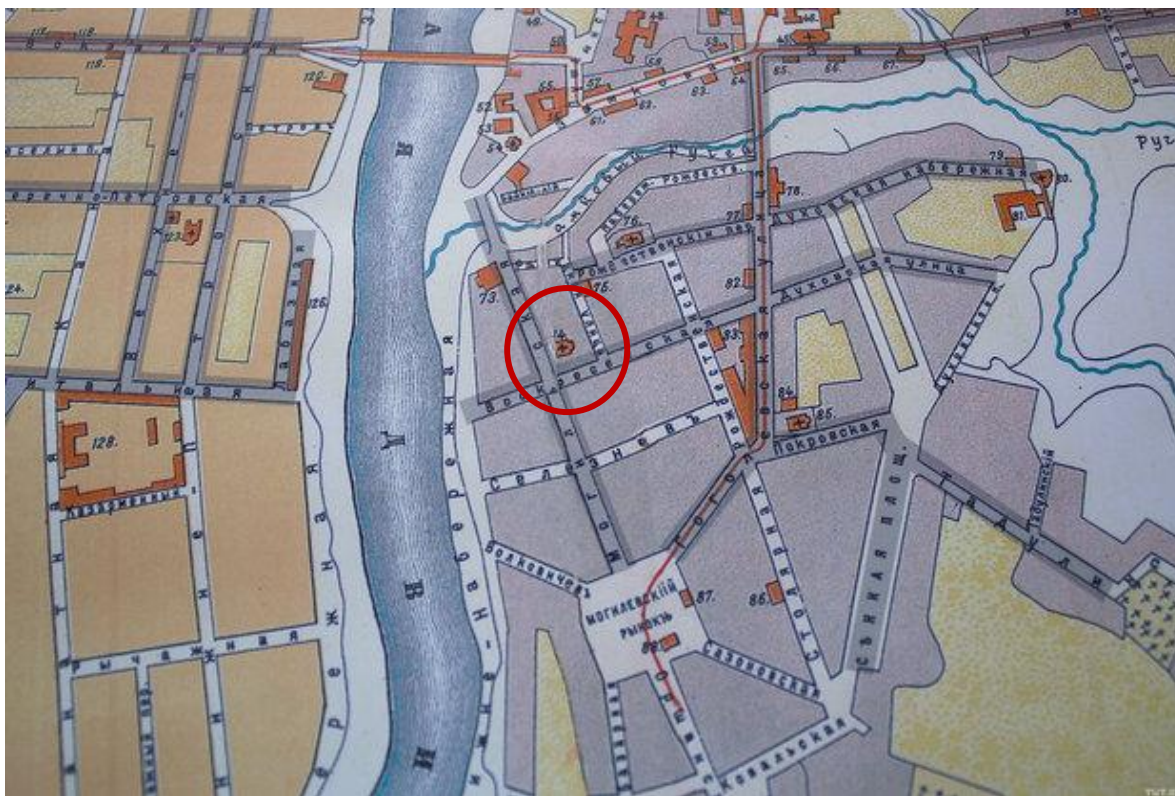
✓ Раннюю постройку – деревянный храм не сохранился, и сведений о его облике нет – датируют 1618 годом. Кожевни-

ческая артель субсидировала строительство, поэтому прозвище у храма осталось надолго. Этот первый период запомнился ещё и потому, что вскоре храм перешёл в ведение униатов, а в 1624 году священник этой церкви Илья был посажен под арест архиепископом Иосафатом Кунцевичем, что послужило поводом к восстанию витеблян и убийству Кунцевича.



Как отмечает А. Сементовский в «Памятной книжке Витебской губернии на 1865 год» [СПб., 1866], «церковь начата постройкой в 1771 году, т.е. только одним годом раньше Рынковской; окончена же в 1800. Она находится между Старо-Могилёвской, Воскресенской и Ризицкой улицами, от коих отделена деревянной решетчатой, с каменными столбами, оградой. Форма церкви крестообразная, с алтарем на восток; она имеет каменный купол и две колокольные башни, на переднем фасаде. Длина церкви внутри 48, а ширина 24 аршина. Стены и своды её рас-

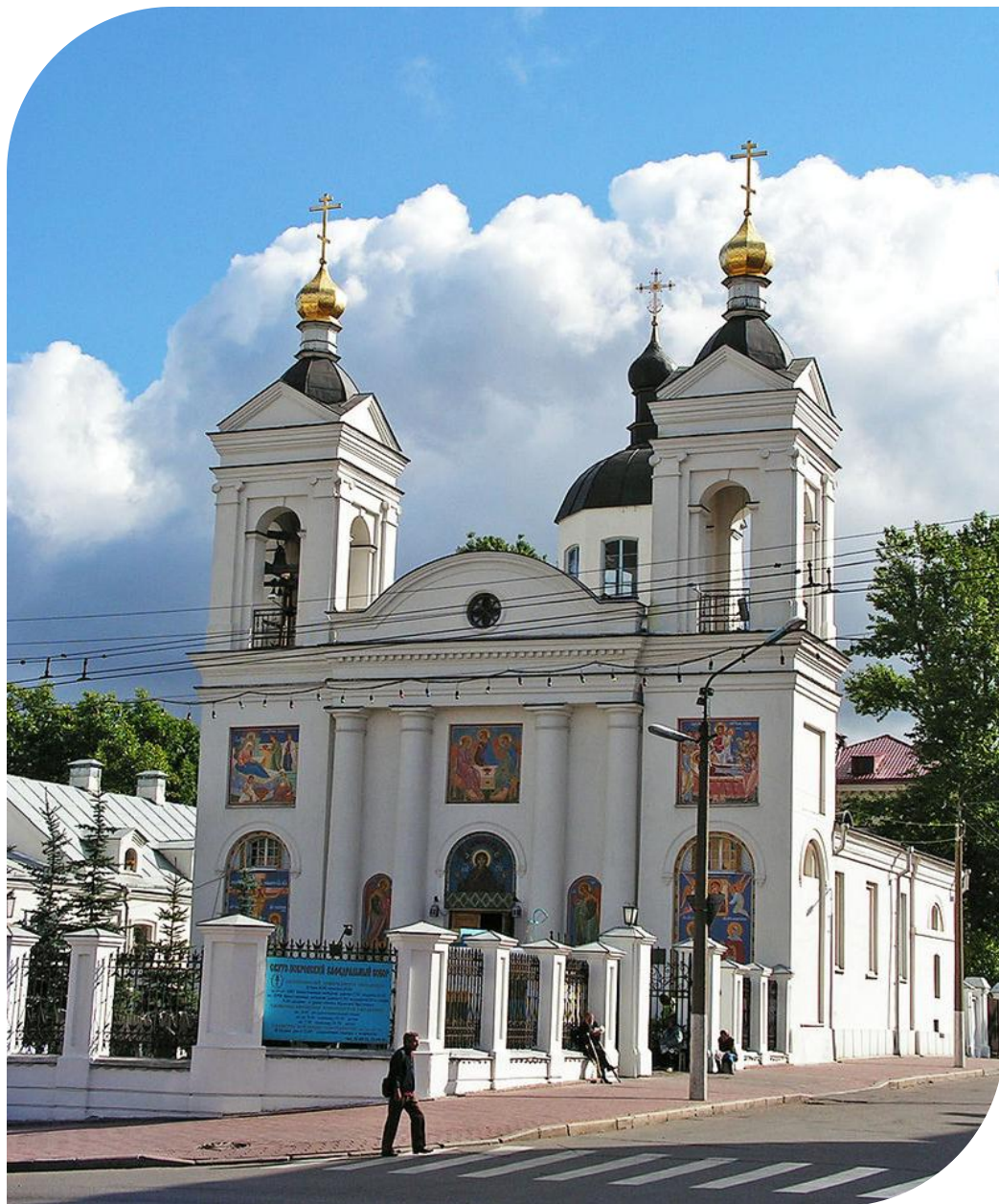
писаны изображениями священных событий ветхого и нового завета; характер письма католический. Подле левого столба, поддерживающего свод, помещено вырезанное из дерева распятие; пред ним и при других иконах стоят большие оловянные подсвечники, формы, употребляемой в костелах; на карнизах пятиярусного иконостаса у пилястр, отделяющих надвратные иконы от других образов, помещены деревянные резные изображения ангелов; вообще, церковь эта сохраняет еще весьма много следов латинства» [С. 144].



Месторасположение Воскресенской Заручавской церкви со старым размещением улиц в Заручавье.

До XVI века Заручавье жило обособленной ремесленной слободой, по законам Магдебургского права его население в городских замках не работало. Слобода прозывалась кожемятской, потому что здесь в основном жили кожевники. В этом районе стоял специфический запах: кислота, дёготь, смолы, известь, зола, квасцы, варвань, – запах, стоящий в воздухе, когда дублят, шлифуют, размачивают, мездрят и красят кожу. К нему примешивался и резкий запах мяса, т.к. на Резницких улицах забивали свиней.

Южную сторону Заручавья замыкала Покровская церковь на юго-востоке и далее Крестовоздвиженский небольшой храм, входящие в приход Воскресенского Заручавского храма.



Покровский храм был построен в 1760 году. Это был первоначально тринитарский монастырь в стиле классицизма, закрытый в 1847 году, и перестроенный в 1862 году.

А. Сементовский помечает в «Памятной книжке Витебской губернии на 1865 год»: «<...>бывший католический Тринитарский монастырь, основанный в 1760 году <...>. По закрытии Тринитарского монастыря, он в продолжении нескольких лет оставался в ведении гражданского управления и только в 1847 году передан в ведение православного духовенства. После разных предположений на счет употребления костельного здания бывшего Тринитарского монастыря, в 1858 году последовало разрешение преобразовать его в православную церковь. <...>В городе стали носиться слухи об уступке этого храма католикам и тому подобное; хотя толки эти, к счастью, не исполнились» [СПб., 1866, С. 145].



На немецкой аэрофотосъёмке видно, как в районе напротив Покровского храма сходятся три улицы: Столярная, Гоголевская и Рождественская.

Ныне Столярной улицы нет. Её положение мысленно мы могли бы провести через двory правой части улицы Ленина рядом с клиникой

«Новое зрение» к бульвару Хмельницкого на улицу Жесткова (до апреля 1965 года 1-ю Усвятскую [ГАВО, ф. 1001, оп. 10, д. 19, л. 4]).

Не существует и улицы Рождественской. Её можно только определить сейчас по линии углового красно-кирпичного дома справа от библиотеки им. В.И. Ленина, проведя мысленно эту линию по двору бывшего Ленкоранского полка, затем слева от МИТСО к Ручью. Улица начиналась у Ручья, с Рождественского переулка, который соседствовал через Гоголевскую с Духовской набережной, а другим своим концом упирался в Резницкую улицу, с одного конца выходящую позади Воскресенской церкви на улицу Воскресенскую, с другого же – на Могилёвскую (теперь и Резницкой, похожей на крюк не существует). Крюк напоминала в плане и Рождественская набережная, огибавшая Рождественскую церковь и там смыкающаяся с Рождественским переулком, а с другой стороны выходящая на Гоголевскую улицу.



**Рождественская церковь.
Фото начала XX века.**

В скрестье Рождественской набережной, Рождественского переулка и Рождественской улицы находилась церковь Рождества Христова. Рождественский храм был основан в XVII–XVIII веках униатами. В 1810 году построена каменная церковь, в 1839 году передана православной церкви. Во время Второй мировой войны храм был разрушен, а в 1950-е годы снесен.

ВОСКРЕСЕНСКАЯ ЦЕРКОВЬ. ВОСКРЕСЕНСКАЯ УЛИЦА



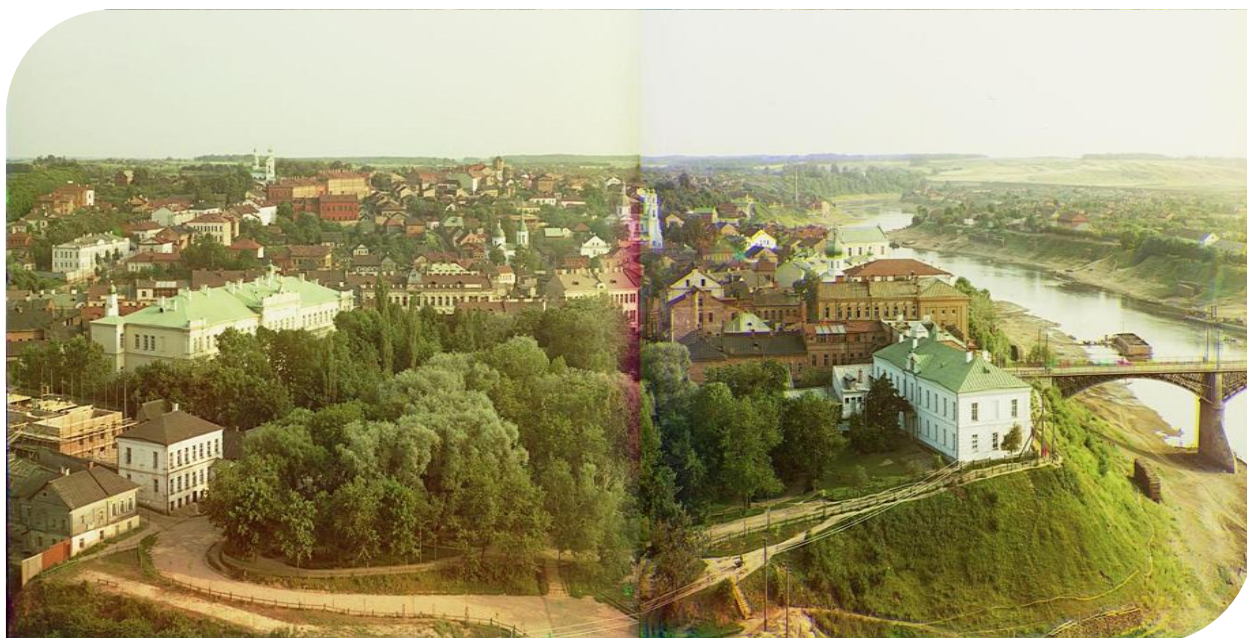
Рождественская церковь виднеется справа.



Руины Рождественской церкви после Второй мировой войны.

Таким образом, мы обозначаем **храмовый квадрат** Заручавья: Рождественская церковь, Духовская церковь, Покровская церковь и Кресто-Воздвиженская церковь – на севере предместья, на востоке предместья и на юге предместья.

В самом сердце Заручавья находилась **главный храм** этого района Воскресенская-Заручайная церковь.



На фотографии Прокудина-Горского, сделанной с Успенской горы видны: слева – мужская Александровская гимназия, справа – Дворянское собрание, а за ним здание женской Алексеевской гимназии. В глубине в центре – Рождественская церковь, вдалеке слева – купола Покровского храма. И справа в глубине от Рождественского храма и от женской Алексеевской гимназии – Воскресенская Заручавская церковь.

Деревянная церковь Воскресения Христова упоминается в Инвентаре имущества Полоцкой архиепископии 1618 года. *Именно с кожевниками связано возведение деревянной православной Воскресенской церкви. Они построили ее на средства своей цеховой организации. Затем храм был передан униатам.*

ВОСКРЕСЕНСКАЯ ЦЕРКОВЬ. ВОСКРЕСЕНСКАЯ УЛИЦА

Строительство каменного храма было завершено к 1777 году. В 1839 году храм стал православным.



Воскресенская церковь. Начало XX века.



Набережная и Маломогилевская улица. Начало XX века.

В 1922 году была составлена опись церковного имущества Воскресенской Заручавской и относящихся к её приходу Покровской и Кресто-Воздвиженской церквей [ГАВО, ф. 1821, оп. 1, д. 146, л. 2–7]. Покровский храм находился на углу улиц Гоголевской и Покровской (Тринитарской), а Кресто-Воздвиженская церковь с кладбищем – в начале Смоленской улицы (ныне самое начало Московского проспекта, во дворе Главпочтамта). Три храма составляют дугу, идущую с севера на юг по ободу Могилёвского рынка.

Из описи видно, что Воскресенская была обнесена железной оградой с каменными столбами, «в коей имеются железные ворота с двумя калитками. На церкви две башни, из коих одна служит колокольней, на колокольне имеется пять колоколов, весом 1) 59 пуд. 10 фун., 2) 19 п., 3) 2 пуда, 4) 1 п. 25 ф. и 5) 30 фун.

Алтарь. В алтаре св. престол – деревянный, на престоле св. антиминс, атласный, священнодействован Епископом Полоцким и Витебским Викторином. Жертвенник – деревянный. За престолом св. крест выносной, с рукояткой в окладе. Над жертвенником икона Спасителя 15 вершк. в диаметре, писанная на холсте, в резной золоченой раме. На Горнем месте икона, писанная на холсте, изображающая Спасителя, молящегося в Гефсиманском саду в золоченой раме. На стене с правой сто-

роны икона св. Александра Невского; с левой стороны икона св. Онуфрия в деревянные золоченые рамах. Над Царскими воротами икона Божьей матери в окладе безпробного серебра в деревянной раме.

Предалтарный Иконостас – деревянный, столярной работы в пять ярусов.

В I ярусе местные иконы. Спасителя и Божьей Матери в рост человека на досках, в окладах и венцах безпробного серебра; на южной двери икона Арханг. Гавриила, а на северной двери икона Арханг. Михаила. В пьедестале под первым ярусом иконы малого формата, писанные на досках, а) исцеление расслабленных, б) Беседа Спасителя с Самарянкой, в) Бегство св. Семейства, г) Видение Иаковом таинственной лестницы; над первым ярусом иконы, писанные на досках: Сошествие Св. Духа, Вознесение Господне, Вход Господен в Иерусалим, Успение Божьей Матери, Введение во храм Пресвятой Богородицы, Рождество Пресвятой Богородицы; над Царскими воротами икона Тайной вечери; Все указанные иконы, писанные на досках, в длину каждая 5 четв. в ширину 2 вершка. Над северной дверью икона Св. Антония; над южной икона св. Феодосия Печерского, обе писаны на досках. С правой стороны икона Спаса и нижнем ярусе икона Воскресения Господня, с левой стороны икона Преображения Господня – обе иконы писаны на досках; во втором ярусе иконостаса шесть икон двенадцати апостолов и против Царских Врат икона Спасителя, сидящего на престоле. Эти иконы писаны на досках без окладов; в третьем ярусе иконы пророков и среди них икона Божьей Матери. Все иконы писаны на досках; в четвертом ярусе против Царских Врат икона Св. Троицы в окладе безпробного серебра, а по сторонам две иконы Св. Праотец; в 5 ярусе иконы: снятие Спасителя с креста, с правой стороны Несение Креста и с левой стороны – Спаситель, лежащий во Гробе. Наверху Крест и под ним две иконы овальной формы Божьей Матери и Св. Иоанна Богослова. Иконы в прочих местах храма. <...>

Возле клиросов две металлические хоругви. Лампады, подсвечники и аналогии. Лампад с цепочками перед иконами в разных местах храма, всего (8) восемь; подсвечников медных семь. Семисвечник на престольный медный побеляный. Паникадило большое в 3 яруса, паника-

дило маленькое о 6-ти свечах. Аналогиев три и один панихидный столик. <...>

Опись ризницы в Воскресенской храме.

Евангелие напрестольное в лист в бархатном переплете малинового цвета с медными изображениями Воскресения Христова и 4-х Евангелистов. <...>

Кресты напрестольные.

В Воскресенском храме.

Крест медный выбеленый, крест большой медный с польской надписью весом в 3 ф. 93. <...>

Священнослужебные сосуды в Воскресенском храме.

Потир медный. Дискос медный. Звезда медная. <...>

После составления сей описи в Воскресенской Церкви, а именно 3 июля сего 1922 года Комиссией по дополнительному изъятию церковных ценностей изъяты ризы и икон:

- 1) Местные Спасителя и Божией Матери
- 2) Николая Чудотворца со св. Владимир у клироса правого.
- 3) Выносные иконы Божией Матери
- 4) Иконы Божией Матери, что висела вверху Иконостаса в алтаре.

Настоятель Заручево-Воскресенской, Покровской
и Кресто-Воздвиженской церквей протоиерей
Пётр Беляев».

✓ *Кресто-Воздвиженский храм был каменным, «в длину имеет 22 арш., а в ширину 10 арш.; построена по народному преданию, иждевением купца Исидора Караснюка, а когда неизвестно, крыша гонтовая, куполов нет. На колокольне имеется три небольших колокола.*

Алтарь. В алтаре престол и жертвенник – деревянные – на Горнем месте икона Господа, сидящего на троне, писанная на доске в золочёной раме. На жертвеннике икона Божией Матери, писанная на доске. В правой стороны горняго места икона св. Василия Великого в резной золочёной раме, писанная на доске. С правой стороны икона Спасите-

ля, писанная на доске. За престолом выносной деревянный крест. Предалтарный иконостас – Царские врата деревянные, с правой стороны Царских врат местная икона Спасителя. С левой икона Божией Матери. <...> Возле клиросов пара матерчатых хоругвей. Лампады, подсвечники и аналогии. <...> Паникадило медное о двенадцати свечах. За престолом медный семисвечник. <...> Евангелие напрестольное в лист в бархатном переплете с медными изображениями Воскресения Христова и четырёх Евангелистов. Крест напрестольный медный выбеленный. Крест медный для совершения таинства крещения» [ГАВО, ф. 1821, оп. 1, д. 146, лл. 2–7].

Прихожане Воскресенской церкви заключили договор с Витебским Советом Рабочих и Крестьянских Депутатов 19 июля 1922 года, где обязались не допускать политических собраний, враждебных Советской власти; продажи брошюр и книг, направленных против Советской власти; произносить речи против Советской власти и её представителей; не совершать набатных тревог для населения против Советской власти и пр. [ГАВО, ф. 1821, оп. 1, д. 194 а, лл. 111–114].

В списках членов приходского совета Заручаво-Воскресенской церкви 14 человек под председательством Петра Петровича Беляева, проживающего недалеко от храма на Могилёвской, 32. И остальные – в округе на Сенной площади, на Могилевской площади, на Смоленском шоссе, на Резницкой улице, а также в окрестных деревнях – в Селютах, Подберезье, Шпили. Список заверен церковной печатью.

Весной 1922 года началось активное изъятие ценностей из храмов города. Комиссии сообщали в Кремль о массовых укрывательствах серебра и пр. и агитации со стороны духовенства. В это же время (26 апреля 1922 года) состоялся первый крупный суд Ревтрибунала по этому делу, привлёкший внимание всего города [ГАВО, ф. 123, оп. 1, д. 771, л. 119, л. 503].

✓ Из центра отвечали: «Работу по изъятию церковных ценностей ведите полной энергией в спешном порядке, не

допуская никаких послаблений. Виновным в сопротивлении, хищении, укрывательстве ценностей, инвентарных книг, немедленно сурово карайте судом. Суд должен работать со скоростью Военнополевого. Учёт ц/ценностей необходимо закончить 25 апреля после чего немедленно приступить к изъятию <...>, которое закончить не позднее 25 мая. При учёте описывать также малоценные медные и мельхиоровые богослужебные предметы для замены золота и серебра, подлежащего изъятию» [ГАВО, ф. 123, оп. 1, д. 771, л. 124].

Волнения в городе происходили серьезные, люди скрывали и прятали ценности. Начались повальные обыски, террор духовенства и сопротивление было сломлено. За четыре дня в апреле 1922 года в 23 церквях изъяли 20 пудов серебра, 1 фунт золота, 2-3 десятка драгоценных камней. Это было малой выручкой, в городе не было очень богатого купечества, многое удалось спрятать, и похищено уже было не мало. Отношение после громкого суда над укрывателем Капустицким сделалось пассивно отрицательным, лояльных осталось немного (насчитали всего трёх): десяток баб осыпало комиссию проклятиями, у костёла св. Варвары в сторону комиссии прозвучал выстрел [ГАВО, ф. 123, оп. 1, д. 771, л. 164].

В 1923 году Воскресенская Заручавская находилась в хорошем состоянии [ГАВО, ф. 2356, оп. 1, д. 32, л. 30]. В 1927 году кубатура Воскресенской церкви по М. Могилёвкой улице, 22 была измерена – 6000 куб. м (Воскресенская Рынковая составляет 4500 куб.м.) [ГАВО, ф. 449, оп. 1, д. 2395, л. 9].

На немецкой аэрофотосъёмке 1941 года хорошо просматривается Воскресенская церковь с двором и линией Резницкой улицы справа, а также крыша дома Вишняка напротив по диагонали (если продолжить вниз направление улицы Резницкой, то эта улица оказалась бы слева от особняка).

Во время войны храм был сильно повреждён.



Немецкая аэрофотосъёмка 1941 года.



Фото 1941–1944 гг. слева вдали виднеется полуразрушенное здание по ул. Калинина.



Фото улицы Калинина. 1944 г. Справа видна Воскресенская церковь с наполовину разрушенной апсидой.



Улица Калинина в 1944 году. По горизонту слева вдали Воскресенская разрушенная церковь, справа особняк Вишняка.



Нынешнее красное здание на ул. Калинина.

После войны была произведена перепись всех едва сохранившихся храмов. В Витебске и области в марте 1946 года их насчитали 36 [ГАВО, ф. 2820, оп. 1, д. 27, л. 25].

✓ Почти все они были заняты под склады и реставрации не подлежали. Так, в Доминиканском костёле расположился склад Горпищеторга с засолочным производством, в Богоявленской церкви разместили баню и конюшню, в св. Антонии сделали склад овощей, в Николаевском соборе на пл. Свободы тоже был склад, Петропавловскую отдали под жильё, а Богоявленскую – под склад для декораций театра, В Благовещенской церкви с 1951 года находился книжный склад [ГАВО, ф. 2820, оп. 1, д. 27, л. 12-13, л. 96, л. 38; л. 65]. Воскресенскую Заручавскую никто не занимал.

16 февраля 1946 года был составлен акт обследования инженерами-строителями Фроловым и Пановым историко-архитектурного памятника Воскресенско-Заручьевской церкви на предмет повреждений и разрушений:

✓ «Здание в прошлом претерпело реконструкцию, выразившуюся в придании оконным проёмам прямоугольного очертания, кроме того в достройке второго этажа средней части здания, в результате чего наружный вид здания утерял то характерное, что относило его к зданиям церковного типа. В плане здание выглядит в виде прямоугольника с выдающейся на восток алтарной частью. Фасады и боковые наружные стены здания не представляют архитектурного интереса, совершенно гладкие без какого либо оформления. Наружные поверхности стен имеют повреждения попаданием осколков, отсутствие трещин в оставшихся стенах здания говорят о достаточной прочности кирпичной кладки, уцелевших элементов здания. Кровля здания совершенно отсутствует.

✓ Центральный зал с боковыми приделами и алтарём составляют общую кубатуру здания в 5000 кубометров. Внутренний конструктивный вид здания напоминает его принадлежность к зданиям церковного типа. Вследствие того, что штукатурка внутри здания полностью отсутствует и кирпичная кладка во всей внутренней поверхности стен обнаружена на 100% отделка, архитектурное оформление и живопись невозможно даже предугадать, что не дает возможности реставрировать здание как памятник.

✓ Восточная алтарная часть здания полностью разрушена; разрушена алтарная цилиндрическая стена и кирпичный свод потолка над алтарем. Кирпичный свод над центральным залом также обращен на 100% и превращенный в груды кирпичных обломков загромождает центральный зал. От потолочного перекрытия остались только две арки, предающие в прошлом жесткость своду, причем сильно нарушенные и угрожающие тоже обвалиться. Фундамент по всему периметру здание повреждений не имеет.



Храмы на берегу Западной Двины.

✓ Здание Воскресенско-Заручьевской церкви, построенное в 1800 году в силу большой степени разрушения – на 70%, а также в силу отсутствия сохранившихся элементов художественно-архитектурного оформления внутренности, как исторический памятник потерял ценность. Оставшиеся стены могут быть использованы под постройку на их базе здания жилого типа или для другой цели, заменить арочную конструкцию – балочной. Стоимость уцелевших элементов здания может ориентировочно быть определена в 750 000 руб.» [ГАВО, ф. 2829, оп. 1, д. 27, л. 86].

В 1948 году был проведён осмотр разрушенных памятников архитектуры Витебска, в акте от 16 мая было отмечено, что Духовскую с отсутствием сводов и большей части стен восстановить уже нельзя; Воскресенская Заручавская столь же разрушена: в ней отсутствуют своды, перекрытия и почти все стены, и восстановлению она тоже не подлежит по своему техническому состоянию и подлежит исключению из списка памятников республиканского значения [ГАВО, ф. 2820, оп. 4, д. 7, л. 48]. Однако в августе 1948 года было решено это исключение приостановить: «по вопросу Духовской и Воскресенской Заручавской церквей воздержитесь от выдачи разрешения на разбор зданий означенных церквей» [ГАВО, ф. 2820, оп. 4, д. 7, л. 50]. Появилась хрупкая надежда на их восстановление в будущем.

✓ *В апреле 1952 года комиссия отдела охраны памятников архитектуры Управления по делам архитектуры при СМ БССР подтвердила сильные повреждения, 90%, и невозможность восстановления утративших всякую ценность памятников городской архитектуры. Девять храмов были исключены из списков республиканского значения: Богоявленская, Петропавловская, Покровская, Кладбищенская, Духовская, Спасская, Рождественская церкви, костелы св. Антония и Доминиканский [ГАВО, ф. 2820, оп. 4, д. 7, л. 87]. Воскресенская Заручавская в список не вошла. Надежда на восстановление немного окрепла.*

✓ *В конце 1950-х годов Витебск начали освобождать от руин храмов, и прежний город стал совсем исчезать вместе с ними. В апреле 1957 года взорвали Николаевский собор на пл. Свободы [ГАВО, ф. 322, оп. 7, д. 27, л. 39], в июне – коробки костелов на берегу Западной Двины [ГАВО, ф. 322, оп. 7, д. 27, л. 559].*

✓ В 1958 г. был уничтожен костел св. Антония [Распоряжение горисполкома «Об обрушении коробки костела...» № 27р, от 7 апреля 1958 г. ГАВО, ф. 322, оп. 7, д. 48, л. 32].



В конце марта 1961 года была сформирована комиссия для определения состояния остатков «кирпичного здания бывшей церкви по улице Калинина» [ГАВО, ф. 322, оп. 7, д. 23, л. 9]. 5 апреля комиссия должна была доложить результаты своей проверки. Но таких документов пока не выявлено.

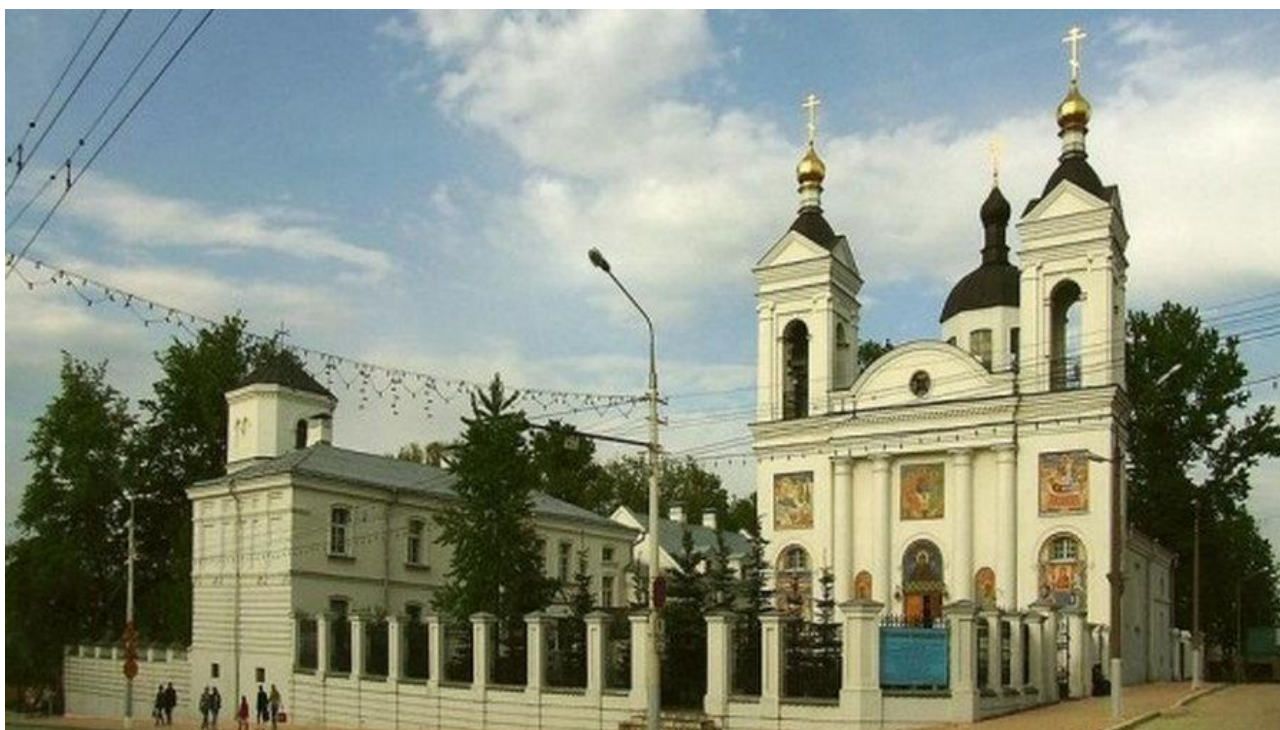
✓ В декабре 1961 года в связи с аварийным состоянием исключенной из списков исторических памятников (постановление СМ БССР от 20.9.61 за № 563) Горокмхозу было предписано разобрать здание Благовещенской церкви. Но её руины сохранились, так как в начале 1962 года были консервированы [ГАВО, ф. 2820, оп. 6, д. 364, л. 4-5] и церковь была восстановлена в 1990-е годы.

✓ Воскресенская Заручавская же погибла окончательно.

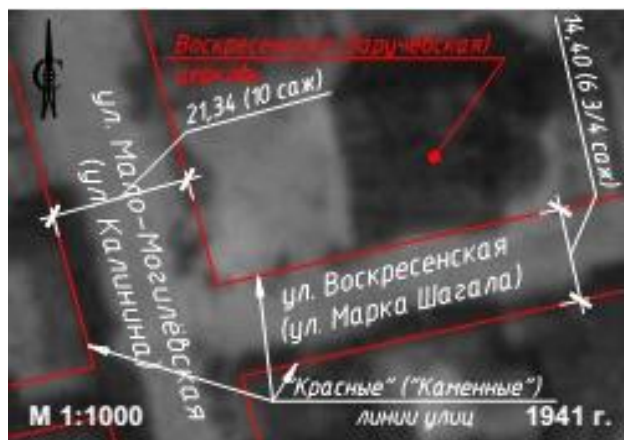
✓ Покровскому храму, когда-то входящему в приход Воскресенского повезло больше. Его от взрыва спасло чудо, в начале 1990-х и он был восстановлен.



ВОСКРЕСЕНСКАЯ ЦЕРКОВЬ. ВОСКРЕСЕНСКАЯ УЛИЦА



Свято-Покровский кафедральный собор.



Местоположение Воскресенской Заручавской церкви определено нанесением её схемы на современную карту этого региона (жёлтое пятно) с определением места особняка Вишняка.

Дом № 4 был построен в 1957 году, а руины Воскресенской церкви еще находились в его дворе.



Фотореставрация Глеба Орловского.

Анализ фотографии времён немецкой оккупации г. Витебска, определение объектов, изображенных на ней, привязка их на местности.

Фотография здания по ул. Калинина, 3, 14.07.2015 г.

Наличие проезда южнее здания

Центральная ось здания, выходящая от апсиды

Смещение здания церкви от здания на заднем плане

Воскресенская-Заручайская церковь, здание по ул. Калинина, 3

Немецкая аэрофотосъемка 5 июля 1941 г.

Немецкая аэрофотосъемка 24 июля 1941 г.

Спутниковая съемка Яндекс.Карты 2016 г.

Проезд между зданиями №3 и №5 по ул. Калинина

Фрагмент фотографии, сделанной с Двинского моста в годы немецкой оккупации г. Витебска

Это остатки купола, разрушенного осадой во время фотографии 1944 года в Витебске (после освобождения, что подтверждено с отчетом обследования от 18 февраля 1946 г.)

На фотографии времён немецкой оккупации г. Витебска на переднем плане запечатлены 3 немецких солдата, за ними размещены остатки печи с дымовой трубой, разрушенная постройка (церковь) без кровли, с барабаном и куполом, апсидой, выгоревшими окнами, на заднем плане (слева), частично перекрытой церковью, размещено каменное здание (виден верхний этаж, нижний частично перекрывается рельефом, окна и кровля выгорели).

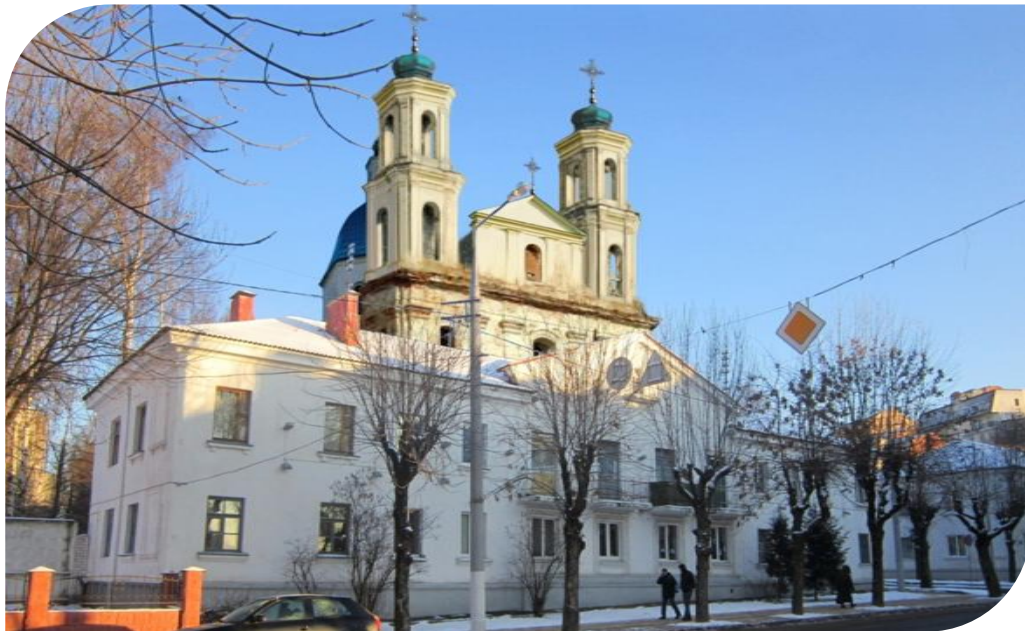
1. Совпадение формы и пропорций купола.
2. Совпадение формы и пропорций барабана.
3. Совпадение формы окон барабана и мест их расположения - окна имеют полуциркулярное завершение, расположены на гранях барабана, к которым не примыкает конёк кровли.
4. Наличие невысокого фронтона трансепта, конёк которого незначительно ниже подоконника окна барабана.
5. Совпадение формы и пропорций оконных проемов - лучковое завершение окон.
6. Архитектура здания, расположенного на заднем плане, совпадает с архитектурой существующего здания, расположенного по ул. Калинина, 3 - совпадение этажности, формы, характера расположения окон на фасаде, выделение окон декоративными лопатками, расположение подоконных ниш, карнизов.

Исходя из изученных историкографических материалов, произведенных сравнений фотографий, можно утверждать, что на немецкой фотографии изображено здание Воскресенской-Заручайской церкви со стороны апсиды (с востока), на заднем плане - сохранившееся здание по адресу ул. Калинина, 3.

Фрагмент фотографии, сделанной с Двинского моста в годы немецкой оккупации г. Витебска

Источники: фотографии: М. Прокудин/Горькое с изображением Витебска после-Заручайской церкви, 1926.

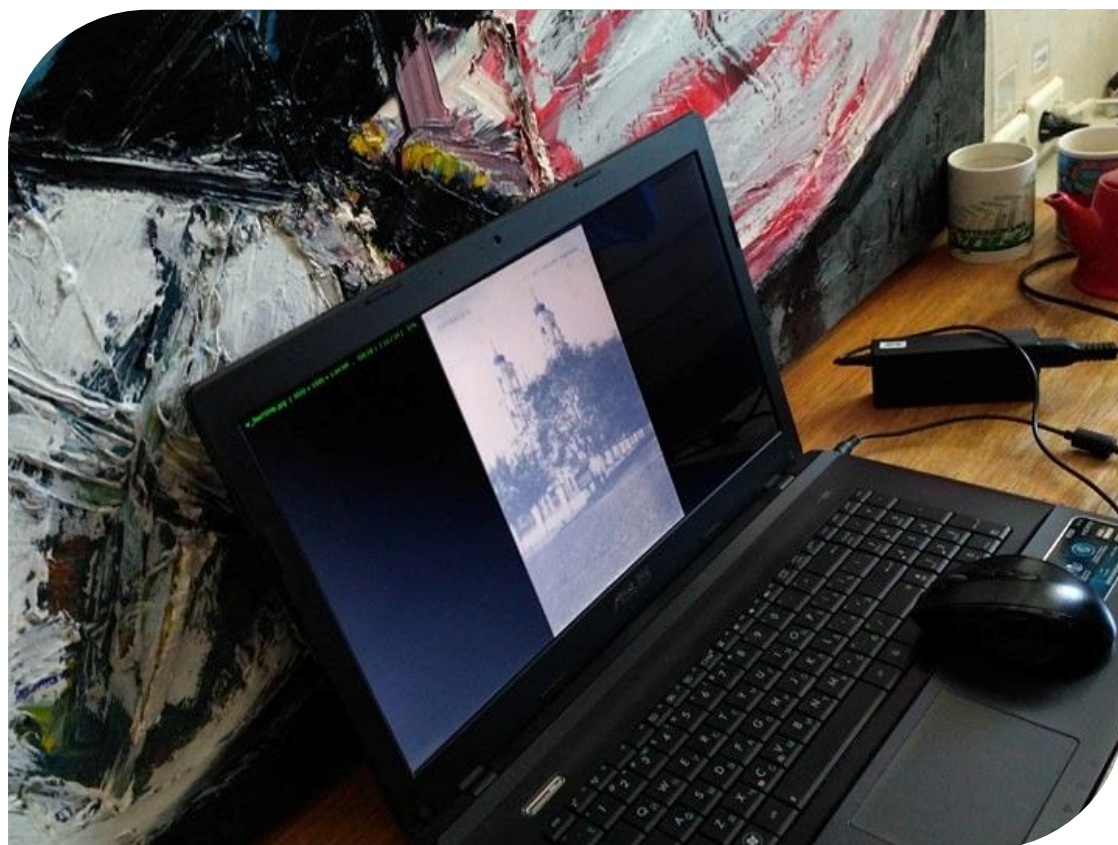
Разработка карты Глеба Островского.



Фотореставрация Виктора Борисенкова.



**С архитектором Глебом
Островским обсуждаем па-
раметры Воскресенской
Заручавской церкви.**



✓ Крестовоздвиженская церковь, относящаяся к приходу Воскресенской Заручавской, располагалась до войны в начале улицы Смоленской на кладбище. Сейчас это место – во дворе Главпочтамта.



**Фотореконструкция Виктора Борисенкова. Двор Главпочтамта, автостоянка.
Справа 9-этажный дом на площади Победы.**

✓ *Церковь пострадала во время войны.*

✓ *Но, несмотря на её относительную сохранность, восстановлена не была.*



Фото церкви 1941–1944 гг.

2. ВОСКРЕСЕНСКАЯ УЛИЦА

Воскресенская Заручавская церковь дала название улице. Улица Воскресенская начала формироваться в середине XVIII века и считалась тогда Воскресенским переулком.

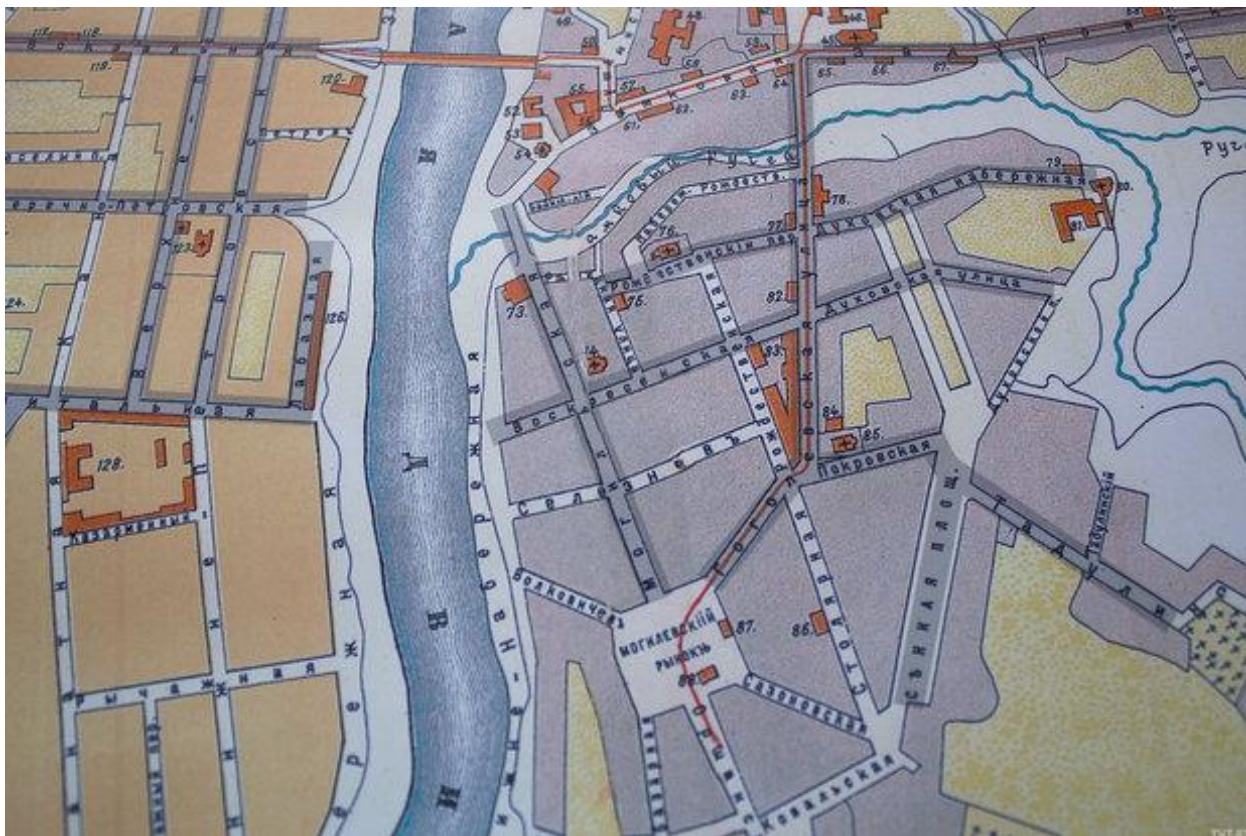
Только спустя некоторое время она получила статус улицы и была застроена жилыми домами. Воскресенская шла параллельно Селезнёву переулку, Рождественской набережной и находилась между ними. Улица имела очень сильный уклон от Гоголевской (Ленина) к Могилёвской (Калинина).

Улица начиналась от идущей по самому берегу Западной Двины 2-й Нижне-Набережной и продолжалась до Гоголевской улицы. На Западной Двине в месте пересечения со 2-й Нижне-Набережной существовала переправа (перевоз).

В 1918 году она была переименована в **Бухаринскую** (или Бухарина). В издании «Кароткая адрасна-даведачная кніга (гор. Віцебск)» за 1935 год она значится как Бухаринская (быв. Воскресенская) [Кароткая адрасна-даведачная кніга (гор. Віцебск) – Мн., 1935. С. 15].

В 1938 г. улица числится под новым названием – Оборонная [Справочник милиционера, 1938 г., с. 91 сообщает: бывшее название «Воскресенская», новое название – «**Оборонная**», имя Бухарина даже не упоминается, т.к. 15 марта 1938 года, после того, как Верховный суд СССР признал его виновным и отклонил апелляцию, Николай Бухарин был расстрелян на полигоне «Коммунарка»].

25 августа 1950 года решением горсовета № 713 улица Оборонная была переименована в улицу **Авиационная** [ГАВО, ф. 322, оп. 6, д. 26, л. 316].



27 апреля 1962 года получила название – **улица газеты «Правда»** [ГАВО. Ф. 322, оп. 7, д. 115, л. 145].

В 1992 году встал вопрос о присвоении одной из витебских улиц имени Владимира Короткевича. В декабре 1992 года отдел культуры Витебского горисполкома предложил переименовать улицу газеты «Правда» (как не имеющей прямого отношения к истории Витебска) в улицу В. Короткевича [ГАВО, ф. 2222, оп. 5, д. 33, л. 14]. Это переименование не состоялось.

С 28 марта 2016 года она носит имя **Марка Шагала**.

Нумерация домов (до 1910 года дома определялись по имени владельцев) начиналась тогда от Гоголевской улицы.

На её углу располагался Крестьянский Поземельный банк.



✓ Крестьянский Поземельный банк был учреждён в России в 1882 году. Ему отводилась ведущая роль в решении аграрного вопроса путём создания системы частного крестьянского землевладения. Витебское отделение Крестьянского Поземельного банка начало работать с 20 июня 1886 года по Гоголевской улице 15/1 в двухэтажном здании. С весны 1911 года лесохозяйственная деятельность стала одним из приоритетных направлений деятельности отделения.

Например, ликвидационным отделом Витебского отделения банка было принято постановление о выделении из урочища «Петергофское болото» имени «Крейцбург» Двин-

ского уезда 5 десятин земли согласно составленного делопроизводителем Ладыгиным плана. Выделенный участок, оцененный в 160 руб., безвозмездно передавался Ливенгофскому высшему начальному училищу для устройства при нем сельскохозяйственных и строительных курсов. Предполагалось, что на земледельческих курсах училища будут учиться дети хуторян-заемщиков банка из имения «Крейцбург», а культура торфяников, в свою очередь, сыграет положительную роль в повышении уровня местного крестьянского земледелия [НИАБ, ф. 2510, оп. 1, д. 8553, лл. 7–8. Дело о безвозмездной уступке Ливенгофскому высшему начальному училищу 5 дес. земли из урочища «Петергофское болото» им. Крейцбург Двинского уезда, 1914–1915 гг.].

Новыми направлениями деятельности банка стали землеустроительные работы и благотворительность, что позволило ему стать одним из главных инструментов проведения столыпинской аграрной реформы.

✓ Строительство нового здания Крестьянского Поземельного банка было предпринято в 1913 году по проекту К. Тарасова на Кстовской горе (на углу Ново-Никольской и Алексеевской улиц на Гуторовщине).

Место на окраине было выбрано исходя из удобства клиентов банка, крестьян из окрестных деревень. Из-за перерывов в строительстве, возведение банка было окончено только к 1917 году. Но Декретом СНК РСФСР от 25 ноября (8 декабря) 1917 года Крестьянский Поземельный банк и его отделения на местах были ликвидированы. В августе 1918 года Витебское Отделение Крестьянского Поземельного банка переименовали в Витебское Отделение Государственного Земельного банка [ГАВО, ф. 1821 оп. 1, д. 219, л. 4 об.].

В 1921 году в этом здании был открыт Витебский высший сельскохозяйственный техникум, а в 1924 году Витеб-

ский ветеринарный институт имени Октябрьской революции. Во время оккупации Витебска немецкими войсками в здании располагалась фельдкомендатура и тайная полиция.



С июля 1942 до конца января 1943 здесь располагалась фельдкомендатура (т.е. полевая).

После войны в здание возвратился ветеринарный институт, в 1994 году он был реорганизован в академию ветеринарной медицины.

В здании на углу Воскресенской улицы Крестьянский Поземельный банк располагался до 1917 года. С сентября 1921 года эти помещения занял губернский противотуберкулезный диспансер.

✓ *За первые 3 месяца работы через диспансер прошло 1500 больных туберкулезом, то есть в среднем 400–500 больных в месяц. Это опасное заболевание у взрослых и детей лечили квалифицированные специалисты, и даже*

в сложные 1920-е гг. здесь давали усиленное питание. Тяжёлую форму болезни получила в Витебске жена Казимира Малевича Софья Михайловна Рафалович, отчего вскоре и скончалась в Ленинграде, и сам Малевич не избежал этой же болезни.

С начала Великой Отечественной войны целый год в диспансере действовала группа медработников-подпольщиков под руководством Ксении Околович. Всего в городе и окрестностях работало 66 подпольных групп, в состав которых входили около 1500 человек.



Подпольщики группы К. С. Околович. Слева направо: А. И. Леонова, Л.С. Леонова, Г. К. Вишневская, армейский разведчик В. И. Чирков («Володя Белицкий»), К. С. Околович, М. А. Кузнецова. [Пахомов Н.И., Дорофенко Н.И., Дорофеев Н.В. Витебское подполье. – Мн.: Беларусь, 1974].

С 1956 года стационар противотуберкулезного диспансера переместился в областную туберкулезную больницу на пр. Фрунзе в Задуновье.

Сейчас здесь располагается Витебский областной центр гигиены, эпидемиологии и общественного здоровья. Здание является историко-культурным памятником конца XIX – начала XX в. и охраняется государством.



На противоположном углу улицы находится здание бывших казарм.

До Первой Мировой войны здесь квартировал Ленкоранский полк.



**Полковник
К.Я. Кабаков, командир
полка. 1893–1900.**

Он был сформирован на Кавказе летом 1874 года под названием 163-го Нашебургского полка и в 1877–78 гг. принял участие в русско-турецкой войне. В начале 1880-х гг. полк был переведен в европейскую часть России, и с 1891 года стал называться 163-м пехотным Ленкоранско-Нашебургским полком.

Полк расположился в Витебске. Во время русско-японской войны Ленкоранско-Нашебургский полк был мобилизован и после Высочайшего смотра в Витебске 30 октября 1904 г., отправлен на Дальний Восток.

Здание, состоящее из трех совмещённых корпусов и представляющее целый единый комплекс, было построено в конце 1880-х годов на месте большого Тринитарского сада, принадлежащего храму и выходящего на улицу и в переулки.



В этом комплексе с 1910 года находилась частная мужская гимназия И. Неруша, основанная еще в 1906 году и переехавшая с Подвинской улицы (ныне ул. Л. Толстого). В этом же здании на Гоголевской 20 комнат занимал учительский институт, открытый в ноябре 1910 года под руководством Клавдия Тихомирова. После образовательной реформы 1912 года Витебский учительский институт получил статус среднего учебного заведения, и принимать сюда стали принимать только лиц, имевших не менее двух лет педагогического стажа. Первый выпуск учительского института состоялся в 1913 году. В октябре 1918 года он был преобразован в высшее учебное заведение, пединститут.

✓ *Директор Клавдий Тихомиров в 1912 году возглавил и Витебскую ученую архивную комиссию (1901–1917).*

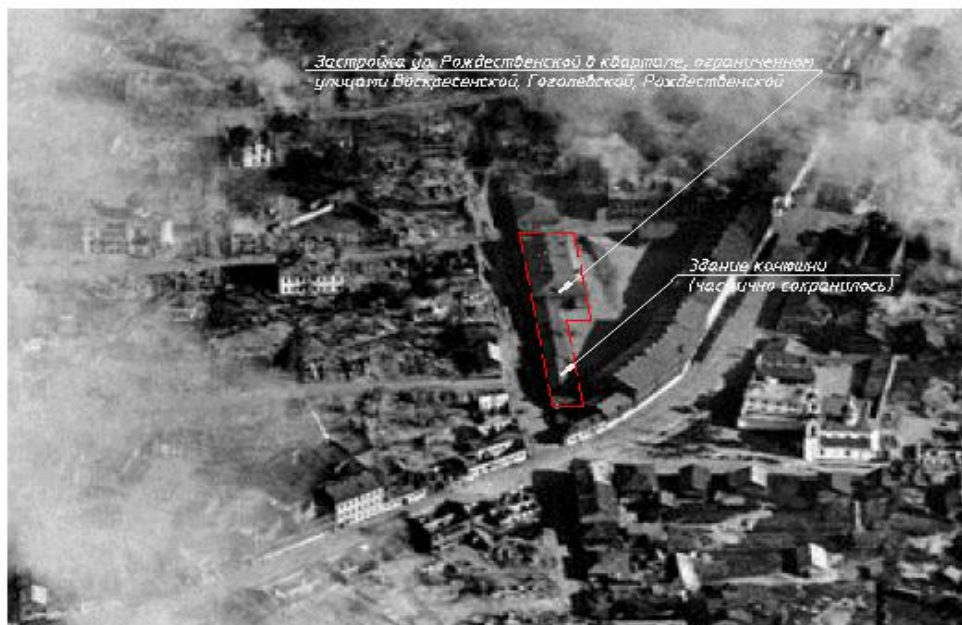
С 1910 года она размещалась в этом же комплексе, как и Витебское отделение Московского археологического института [ГАВО, ф. 246, оп. 1, д. 260, л. 46], которое было ликвидировано в декабре 1922 г. [ГАВО, ф. 246, оп. 1, д. 260, л. 479].

Весной 1918 года часть этого целого квартала каменных казарм была занята частями Красной армии, «пришедшей с позиции» [ГАВО, ф. 1001, оп. 1, д. 44, л. 54 об.]. Полуподвалы, второй и третий этажи были заняты 1-й ротой (200 человек) [ГАВО, ф. 1001, оп. 1, д. 44, л. 67].

Рядом, на углу Воскресенской и Рождественской в двухэтажном деревянном здании с каменным низом в это же время расквартировывался польский дивизион (120 человек). Большинство помещений в городе в эти годы были заняты военными и под госпитали. В 1919 году здесь размещался Караульный батальон и Клуб [ГАВО, ф. 246, оп. 5, д. 3, л. 43]. В этом же году здесь организована 5-я Витебская Советская Единая трудовая школа 1-й и 2-й ступени [ГАВО, ф. 1001, оп. 1, д. 24, л. 44].

С левой стороны от комплекса зданий Ленкоранского полка в треугольнике просматриваются конюшни полка. Они не сохранились. Мы можем видеть во дворе только остатки стены конюшен.





На немецкой аэрофотосъёмке 1941 года хорошо просматривается крыша комплекса и свободный двор за комплексом и постройки казарменных конюшен, выходившие на Рождественскую улицу.









Фото предоставлены архитектором Глебом Островским.

Сейчас в этом здании (дома 14 и 16) находится торгово-развлекательный центр «Воскресенский», арт-галерея «Стена» Николая Дундина, арт-студия дизайнера Александра Вышки.

Художественная галерея «Стена» была открыта летом 2010 года в бывших мастерских художников Николая Дундина и Ивана Казака. Выбор названия неслучаен: по мнению Н. Дундина, стена – одновременно защита и преграда, плоскость, на которой висят картины, и знаменитый альбом «Пинк Флойд». А также, добавим, это название согласуется с работой творческого объединения «Квадрат» 1992 года «Принцип росписи стены» по эскизу К. Малевича 1919-го года на углу дома 18 по улице Ленина. Интерьеры пяти экспозиционных залов галереи оформлены по эскизам основателя галереи Николая Дундина.



В своей дизайн-студии Александр Вышка демонстрирует постоянно действующую экспозицию «13-е чудо света» – проект светодинамической живописи, где все работы приобретают разные смыслы, образы и состояния в зависимости от силы и цвета освещения.

После войны в этих домах, даже в подвальных помещениях, жили витебляне. некоторые помещения до сих пор сохранили прежнюю, достаточно удобную и уютную планировку. В 1980-е годы здесь помещалась военная комендатура, прокуратура и гауптвахта. Военный комендант часто приходил в мастерскую Александра Малей, с которым дружил, сам рисовал, копировал, учился. В доме № 16 на первом этаже находился детский клуб судомоделирования.

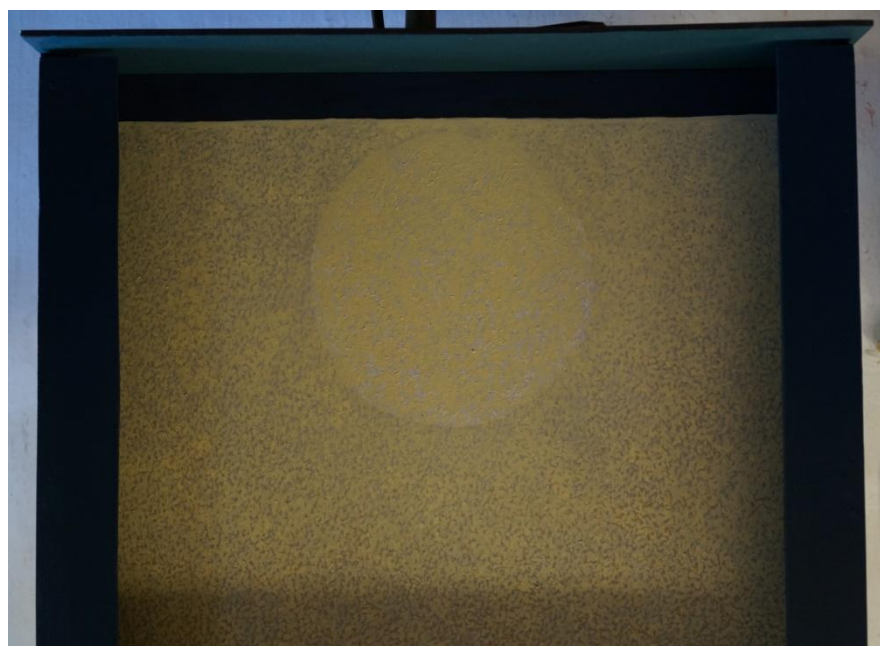
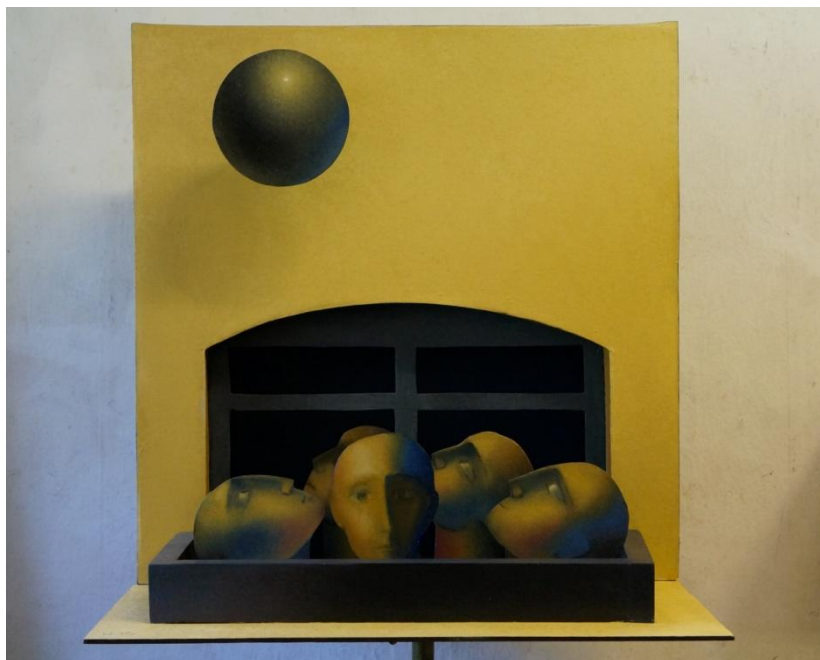
В 1980-1990-е годы в этом комплексе в доме № 14 в полуподвалах работали в своих мастерских члены творческого объединения «Квадрат» Александр Малей, Валерий Чукин, Валерий Счастный, а также художники-ювелиры Татьяна и Юрий Руденко.



**На 25-лети творческого объединения «Квадрат».
В Художественном музее Витебска. 2012 г.**



Дом на ул. Жесткова, 17 с мастерскими художников.



Александр Малей. «Витебские нонконформисты. Жесткова, 15».

✓ *Несколькими десятилетиями ранее мастерские витебских художников-нонконформистов располагались в подвалах на ул. Жесткова, 15 и ул. Жесткова, 17. Эти художники стали культовыми личностями в городе. А тот район прозвали Витебским Монмартром.*

Соответственно Казармы Ленкоранского полка стали Витебским Монпарнасом (тем более, что это по соседству с Домом Вишняка, где в 1920-е гг. работал и жил К. Малевич).

Культовой для культуры Воскресенская улица становится в 1918 году, когда в годовщину Октябрьской революции она была переименована в Бухаринскую.

✓ *Улицы в городе после революции переименовывали в основном в центре. Город был значительно меньшим по размеру. В 1913 году в Витебске насчитывалось 109 тысяч населения. В 1917 – 100 тысяч. В 1920 – 80 тысяч. В 1926 – 99 тысяч. К 1939-му году уже 167 тысяч. К 1941 году 180 тысяч (в 26 июня 1944 года – всего 118 жителей).*

✓ *Советская власть в Витебске была провозглашено 9 ноября 1917 года, и был создан Витебский революционный Совет солдатских депутатов, с 14 ноября высшим органом власти в городе стал Совет рабочих и солдатских депутатов. В феврале 1918 года он был переименован в Витебский городской Совет рабочих, крестьянских и красноармейских депутатов. Весной 1920 года военная обстановка обострилась, и был образован уездно-городской военно-революционный комитет, существовавший год, в декабре 1920 года проведены выборы нового состава горсовета.*

В основном жизнь города концентрировалась в самом центре. Бухаринская относилась ко 2-му району. В 1929 году будет сделано разграничение районов города для отделения центра от окраин и для удобства

выдачи справок, и для взимания квартплаты [ГАВО, ф. 322, оп. 1, д. 236, л. 61 об., л. 62]. Бухаринская относилась к центральной части района, во втором районе вместе с ней насчитывалось 37 улиц. Рождественская набережная была переименована в набережную Кропоткина, Резницкая улица – в 1-ю улицу Калинина, Селезнёв переулок – во 2-ю улицу Калинина, переулок Волковича – в 3-ю улицу Калинина, Замковая – в улицу Правды. Духовская набережная – в улицу Стеклова и т.д.

На углу Гоголевской и Бухаринской в доме № 1 в здании бывшего банка кроме тубстационара с 1923 года размещался и клуб милиции. В доме № 3 – гормилиция [ГАВО, ф. 1319, оп. 1, д. 7, л. 61]. В доме № 3 а – помещение цейхгауза, где складировалось обмундирование, оружие и пр.

Бухаринская 5/9 (угол Рождественской) – это адрес бывшего домовладельца Заблоцкого. Еще несколько частных домов располагались на Бухаринской между Рождественской и 1-й Калинина. Между 1-й Калинина и ул. Калинина размещалась Воскресенская-Заручавская церковь.

На противоположной стороне улицы в Красных Казармах на углу Гоголевской и Бухаринской в здании за № 2/17 – в 1917 находился госпиталь

Крестовоздвиженской Общины Красного Креста, а в 1919 – Караульный батальон с клубом и библиотекой [ГАВО, ф. 246, оп. 5, д. 3, л. 43]. По Бухаринской, 6 также помещения цейхгауза [ГАВО, ф. 67, оп. 1, д. 476, л. 96]. Адрес Бухаринская 8/5 – частный дом на углу с ул. Рождественской, перед особняком ВНХУ.

Бухаринская, 10 – бывший дом купца Вишняка был передан комиссару Марку Шагалу в 1918 году для Витебского народного художественного училища, открытого в январе 1919 года. Именно в этом здании находились мастерские,

а также личные комнаты художников.



Казимир Малевич приехал в Витебск в октябре 1919 года: «<...> очень скоро пришлось собраться и уехать в Витебск, последний производит на меня впечатление ссылки <...>, <...> Главное, что моя энергия может пойти на писание брошюр, теперь займусь в витебской ссылке усердно, – кисти все дальше и дальше отходят. <...> Витебск принял меня радушно, не знаю, как будет проводить. <...> Витебск для меня должен многое сделать, но и я сам тоже для него, я должен написать, он издать. На днях буду печатать «О новых системах в Искусстве. Статика и скорость», всего понемногу; вдругой пишу о новой точке зрения на Искусство, где экономия является руководящею силою творения, и если существует эстетика, то она целиком зависит от экономической точки движения. И еще мне кажется, что устремление экономического движения стремится к очищению всех художественных завитушек и что самое эстетическое – результат отложения выдвинутых новых симметрий вещи, вышедших из экономического достижения» [Малевич о себе. Современники о Малевиче / авт.-сост.: И.А. Вакар, Т.Н. Михиенко : в 2 т. – М., 2004. – Т. 1. – С. 110–111].

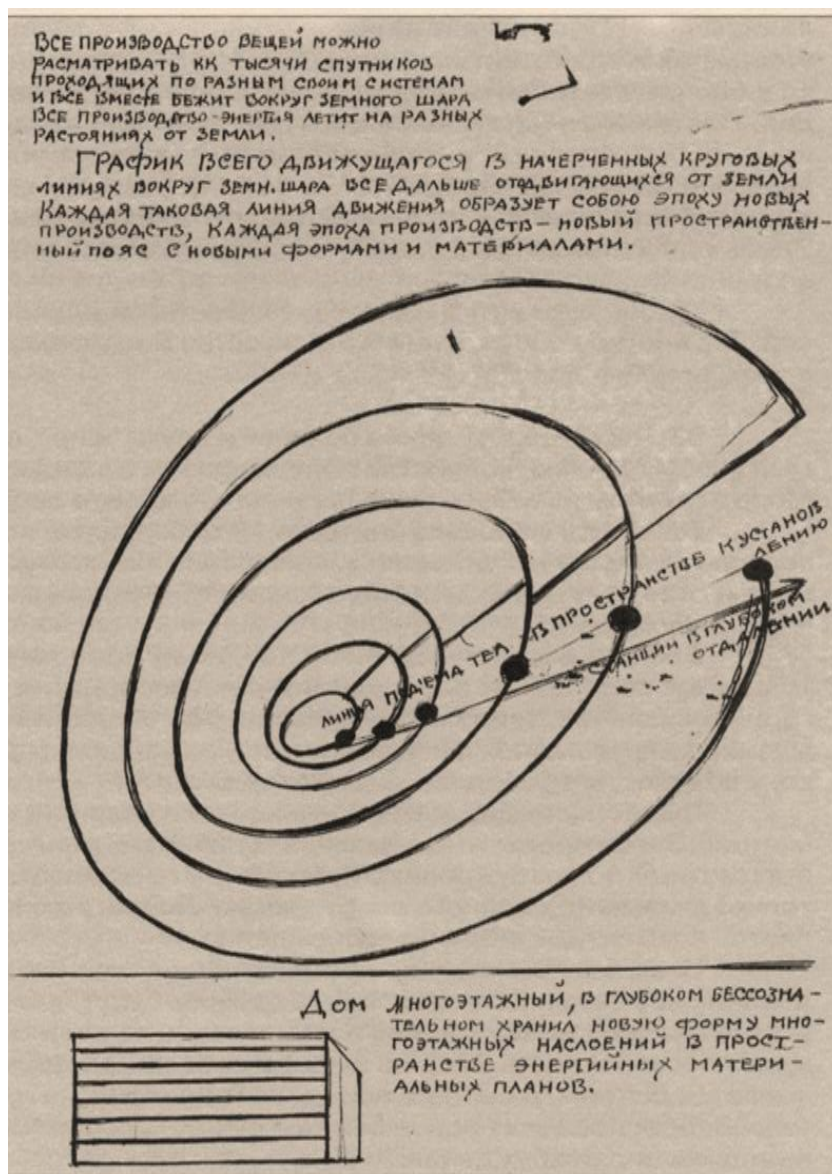
Письмо, написанное М.О. Гершензону из Витебска 7 ноября 1919 г., содержит полную программу деятельности на два с половиной года «витебского сидения» и новые ранние впечатления от перемены места, от наступившего относительного благополучия («вытащили меня из-под опеки угрожающего холода и темноты»), от предчувствия «болдинской осени» и от предвидения довольно мрачного отъезда летом 1922 года. «Терпим ужасный голод. Я на волоске [...] Хлебников умер. [...] замученный голодом. На очереди Татлин и я» [Малевич о себе. Современники о Малевиче / авт.-сост.: И.А. Вакар, Т.Н. Михиенко: в 2 т. – М., 2004. – Т. 1. – С. 153]. Первые витебские мысли сразу же найдут свое воплощение в работе первых двух витебских месяцев.

Через неделю он писал своему корреспонденту: «Комната, в которой живу, имеет такой вид, что получаешь впечатление сидения в Москве; в ней нет ничего, что бы могло напомнить глухую провинцию [...]». Впечатление от города было иным, но главным для него оставалось именно «сидение», в связи с задачей творчества на это время.

Только в паузах у него была возможность оглядеться: «Жаль что я не писатель – смог бы описать Вам Витебск и его охотников, я хожу за город гулять утром по рецепту врача, город здесь для меня представляет пустяки пространства, привыкшему в Москве делать по 40 верст в день здесь даже как следует разогнаться нельзя, выскочишь в поле на Смоленское или Оршанско-Могилевское шоссе, и вот здесь начинается для меня зрелище. Сразу и опера, драма, Трагедия, Кабаре, балет и Художественный театр в смысле охоты и ловкости» [Малевич о себе. Современники о Малевиче / авторы-сост. И.А. Вакар и Т.Н. Михиенко: в 2 т. – М., 2004. – Т. 1. – С. 120–121].

Философские размышления К. Малевича в Витебске в моменты написания книги «Супрематизм как беспредметность, или Живописная сущность», завершённой в начале марта 1921 года, соотносились с его собственными астрономическими исследованиями (М. Бахтин вспоминал: «Он, кроме того, занимался астрономией, <...> У него был небольшой телескоп [...] И вот он по ночам занимался созерцанием звездного неба и так далее, притом занимался им вот в таком ... с хлебниковским проникновением во Вселенную» [Малевич о себе. Современники о Малевиче / авторы-сост. И.А. Вакар и Т.Н. Михиенко: в 2 т. – М., 2004. – Т. 2. – С. 201]).

✓ *В 1920 году Сергей Эйзенштейн писал: «Странный провинциальный город. Как многие города Западного края – из красного кирпича. Закоптелого и унылого. Но этот город особенно странный. Здесь главные улицы покрыты белой краской по красным кирпичам. А по белому фону разбежались зеленые круги. Оранжевые квадраты. Синие прямоугольники. Это Витебск 1920 года. По кирпичным его стенам прошла кисть Казимира Малевича... Супрематические конфетти, разбросанные по улицам ошарашенного города». Сейчас в Витебске росписи стены на торцах домов являются отзвуком тех городских конфетти. И они активны в своем существовании, духовном и художественном.*



Малевич К. «График всего движущегося...». Начало 20-х гг. XX в.

Это – выражение концепции цветопространства, где формы и цвет соотносятся, т.к. они связаны не сами по себе, а пространством. Малевич подчеркивает особые качества пространственности, создаваемые белым цветом. «Принцип росписи стены» опубликован в альманахе

«УНОВИС» № 1 как проект трибуны с надписью в левом нижнем углу: «Труд, знание и искусство – основы коммунистического общества (исполнитель В. Ермолаева)».

Бухаринская улица продолжалась до 2-й Нижней Набережной с частными домами, с трудовыми школами.

С 1938 года до лета 1950 года это – улица Оборонная.

25 августа 1950 года решением горсовета № 713 улица Оборонная была переименована в улицу Авиационная [ГАВО. Ф. 322, оп. 7, д. 115, л. 145].



Именно в 1950 году были построены дом № 1 и дом № 3 по улице Авиационная. В октябре 1958 года 4-секционный дом на 30 кв в 3-4 этажа (Военпроект) – дом № 7 [ГАВО, ф. 2820, оп. 6, д. 97, л. 37]. На противоположной стороне в мае 1957 года построен 3-этажный 12-квартирный жилой дом областной прокуратуры со служебным помещением для прокуратуры в первом этаже [ГАВО, ф. 2820, оп. 6, д. 35, л. 12] – дом № 4. В январе 1959 года – Дом № 6 Ремстройконторы на 2 секции (19 квартир) в 3 этажа [ГАВО, ф. 2820, оп. 6, д. 101, л. 5]. В декабре 1957 года – дом № 8 Госбанка 20-квартирный 3-этажный [ГАВО, ф. 2820, оп. 6, д. 44, л. 9].

27 апреля 1962 года эта улица получила название газеты «Правда» [ГАВО. Ф. 322, оп. 7, д. 115, л. 145] и стала начальным фрагментом большой улицы в Витебске, идущей с запада на восток.

К 2016 году её нечётная сторона (от улицы Калинина правая) представляет собой:

Дом № 1/10 выходит фасадом на ул. Калинина, торцом на улицу «Правды». Двухэтажным с фронтоном, двухподъездный жилой дом на 12 окон на фасаде.

Дом № 3 фасадом выходит на улицу «Правды», двухэтажный жилой дом на 12 окон на фасаде, с пошивочным ателье в центре первого этажа.



Дом № 3 Фото Ю. Шепелева.

ВОСКРЕСЕНСКАЯ ЦЕРКОВЬ. ВОСКРЕСЕНСКАЯ УЛИЦА

Дом 5-а, 5 Дом музея ВНХУ и 5-этажное здание Стройтреста № 9 (построено в 1972 году).



Фото Ю. Шепелева.

Дом № 7 – 7 а – жилой дом 3-4-5 этажный из-за резкого уклона улицы. На первом этаже расположены Агентство недвижимости «Уют» Нотариальное бюро № 1 Белорусской нотариальной палаты. 22 окна.



Дом № 7 – 7 а Фото Ю. Шепелева.

Угол с Ленина 16 – бывшие казармы Ленкоранского полка (так их и называют в городе до сих пор). Воскресенский торгово-развлекательный центр.



Фото Ю. Шепелева.

ВОСКРЕСЕНСКАЯ ЦЕРКОВЬ. ВОСКРЕСЕНСКАЯ УЛИЦА



Дом № 2.

Чётная (левая от Калинина сторона):

Дом 2/8 фасадом выходит на ул. Калинина. Двухэтажный дом на 12 окон, и 2 подъезда.

Дом № 4 – 3-этажный на 10 окон на фасаде. На первом этаже расположена Белорусская нотариальная палата. Витебская областная нотариальная палата.



Дом № 4 Фото Ю. Шепелева.

Т.В. Котович

Дом № 6 – 3 этажа, 9 окон на фасаде. С торца находится вход в Объединенную организацию общественного объединения инвалидов-колясочников и парикмахерская «Илона».



Дом № 6. Фото Ю. Шепелева.

Дом № 8 4-3 этажный из-за уклона улицы. С торца вход в скульптурную мастерскую Азата Торосяна.



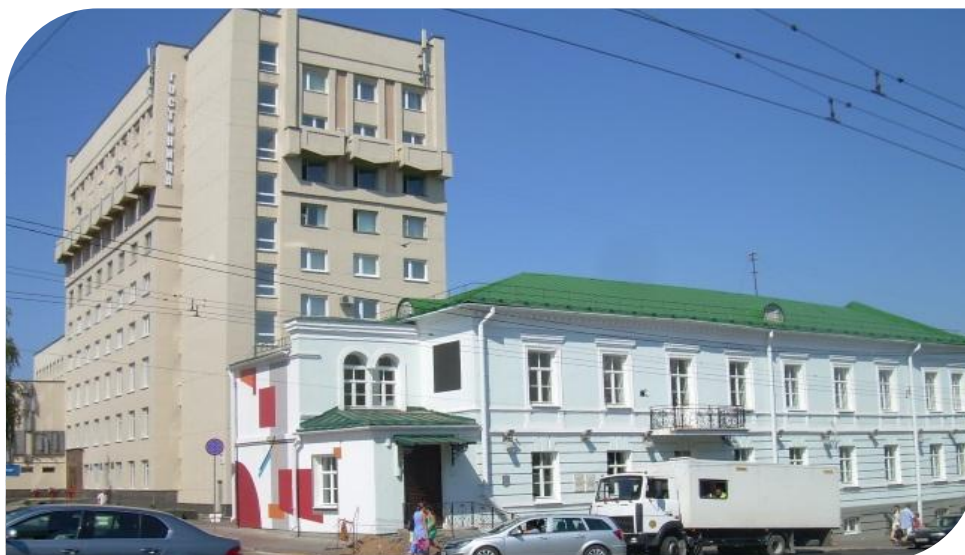
Дом № 8. Фото Ю. Шепелева.

ВОСКРЕСЕНСКАЯ ЦЕРКОВЬ. ВОСКРЕСЕНСКАЯ УЛИЦА

Дом № 8 а – высотное здание учебного центра профсоюзов (до 2015 года), сейчас – международного университета «МИТСО», различных офисов, сдаваемых в аренду. Введено в строй в 1987 году.



Дом 8 а. Фото Ю. Шепелева.



Дом № 10/18 – Витебский областной центр гигиены, эпидемиологии и общественного здоровья.



С 1991 года мы начали проводить акции на этой улице. В сентябре 1991 года я снимала на витебском телевидении вместе с оператором Олегом Горюновым и режиссёром Владимиром Сивицким телефильм «Серебряный шнур» о творческом объединении «Квадрат». Основные кадры снимались во дворе бывших Казарм и в самих мастерских художников.

В 2016 году были созданы росписи на домах на улице. Выбор произведений и раскладка Т. Котович и А. Духовникова. Над

созданием росписей работали Кирилл Дёмчев, Полина Балашова, Настя Лисова и Антон Левадный.

Судьба улицы связана с именем Марка Шагала.

В 24 июня 2016 года накануне празднования годовщины освобождения Витебска от немецко-фашистских захватчиков, в Дни города состоялся праздник улицы Марка Шагала.

Он начался с открытия мемориальной доски на доме № 1. Автором мемориальной доски является витебский скульптор Сергей Сотников, выигравший конкурс на её создание.

ВОСКРЕСЕНСКАЯ ЦЕРКОВЬ. ВОСКРЕСЕНСКАЯ УЛИЦА



ЗАКЛЮЧЕНИЕ

Коннотации соединяют историю Воскресенской церкви, историю Воскресенской улицы с их особенностями и культ шагаловской школы, и мысль Малевича, и современных витебских художников с их художественным мышлением. Снимая один слой за другим, мы обнаруживаем удивительные художественные/социальные россыпи изумрудной мудрости.

В этом старом пространстве 300-летних накоплений Казимир Малевич создал новый канон, выявил новый, принципиально новый способ мышления как иную систему кодирования мира.

Так будут мыслить в XXI веке: из элементов традиции без утраты глубины и содержательности нужно было создать новые каноны, а именно: находить главные элементы, те, из которых всё создано, т.е. находить фундаментальные схемы мышления, деятельности и творчества. Эти схемы – ядро ореха, совокупность существенных свойств, ключ событий и явлений, базовый слой реальности. И Малевич, нашед их в супрематизме, опробовал эту систему в Витебске. На Бухаринской, 10. Бывшей Воскресенской.

И на этой улице напротив ВНХУ на торце дома № 4 сияет эта наглядность: «Супрематическая живопись. Летящий аэроплан», где из реальности самых разных аэропланов вычленяется фундаментальная схема, базовые элементы, сущность. Этому Малевич учил своих учеников в ВНХУ, предвидя именно такую необходимость в уже нарастающей новой цифровой, компьютерной, многомерной реальности будущего.



Именно эта улица в Витебске – бывшая Воскресенская, семь раз изменившая имя – улица Марка Шагала – пульсирует самыми главными смыслами: верой, космической энергией, базовыми началами мышления.

Научное издание

КОТОВИЧ Татьяна Викторовна

ВОСКРЕСЕНСКАЯ ЦЕРКОВЬ. ВОСКРЕСЕНСКАЯ УЛИЦА

Монография

Технический редактор *Г.В. Разбоева*

Компьютерный дизайн *И.В. Волкова*

Подписано в печать 11.12.2017. Формат 60x84 ¹/₈. Бумага офсетная.

Усл. печ. л. 7,91. Уч.-изд. л. 2,86. Тираж 40 экз. Заказ 209.

Издатель и полиграфическое исполнение – учреждение образования
«Витебский государственный университет имени П.М. Машерова».

Свидетельство о государственной регистрации в качестве издателя,
изготовителя, распространителя печатных изданий

№ 1/255 от 31.03.2014 г.

Отпечатано в учреждении образования

«Витебский государственный университет имени П.М. Машерова».

210038, г. Витебск, Московский проспект, 33.

Sacrum