

Мемуары
ЭТНОГРАФИЧЕСКОГО ОТДЕЛА
на Любителей Естествознания, Антропологии и Этно-
графии.

Выпуск

1-ый

Б. А. Куфтин.

„ЖИЛИЩЕ КРЫМСКИХ ТАТАР В СВЯЗИ
С ИСТОРИЕЙ ЗАСЕЛЕНИЯ
ПОЛУОСТРОВА“

(Материалы и вопросы).

Mémoires
de la SECTION ETHNOGRAPHIQUE
de la Société des Amis des Sciences Naturelles, d' Anthropologie
et d' Ethnographie.

Livraison

1-ier

В. А. Kouftine.

„LA DEMEURE DES TATARES DE CRIMEE
DANS SON RAPPORT AVEC L' HISTOIRE
DE LA COLONISATION DE LA PRESQU' ILE“

(Matériaux et problèmes).

Москва.

1925.

Moscou.

Настоящий выпуск 1-ый „Мемуаров Этнографического Отдела Общества Любителей Естествознания, Антропологии и Этнографии“ представляет собою Труды Антропологического Института Ассоциации Научно-Исследовательских Институтов при Физико-Математическом Факультете 1-го Московского Государственного Университета и Этнографического Отдела Общества Любителей Естествознания, Антропологии и Этнографии.

Б. А. Куфтин.

ЖИЛИЩЕ КРЫМСКИХ ТАТАР В СВЯЗИ С ИСТОРИЕЙ ЗАСЕЛЕНИЯ ПОЛУОСТРОВА.

(Материалы и вопросы).

По поручению Антропологического Научно-Исследовательского Института и Общества Любителей Естествознания, Антропологии и Этнографии, летом 1924 года и весной 1925 года я совершил две поездки с целью изучения этнических типов и культурно-бытовых элементов, слагающих современное татарское население полуострова. Собранный мною материал обнимает как материальную, так и духовную культуру, поскольку они, будучи тесно связанными между собой, отражают различные моменты народной истории Крыма, который в разное время оказывался захваченным то одной, то другой этнической стихией, выявляющими себя и позднее в отдельных культурных элементах современного населения. По самому существу поставленной задачи работа не могла замыкаться в пределах одной татарской национальности. Во первых, должно было решить вопрос о культурных элементах, внесенных тем турецким слоем, который определил язык и бытовой тип татарского, да и не только татарского, населения Крыма, во вторых, выяснить характер сложного до-турецкого наследия, наличного не только в исторических и археологических памятниках, но и продолжающего жить в антропологических типах татар и, в особенности, в той оседлой культуре, которая, с одной стороны, и в османском влиянии продолжает впитывать в себя издавна родственные ей малоазиатские черты, с другой—сохранять следы тысячелетнего пребывания готов, этого последнего, растворившегося в Крыму остатка восточно-германских племен.

Сама природа и положение полуострова способствовали тому, что на территории Крыма сталкивались и перерабатывались во взаимном общении три различных культурных мира: северный степной, преимущественно кочевой, второй—средиземноморский с его цивилизующим воздействием на варварское население причерноморского севера и, наконец, третий, вероятно наиболее древний, хотя действовавший также и позднее—кавказский. Все они несли на почву Крыма выработанные в иных природных условиях культурные черты, которые пере-

рабатывались здесь в своеобразном взаимодействии друг с другом, приспособляясь к местной природе и к туземным формам быта, надолго переживавшим сменявшие одна другую этнические волны. Изолирующие свойства полуострова способствовали более долгому и устойчивому сохранению здесь в глубоких горных долинах проникавших сюда племенных групп, которые на крупных исторических путях бесследно сметались под натиском новых пришельцев. Так, скифы, аланы, готы продолжают играть роль в Крыму много после того, как их последние остатки бесследно исчезли в остальной Европе. Наличием этих культурно-этнических групп, связанных с различными районами, определяется и разнообразие бытовых форм более, чем воздействием местной природы. Последняя действовала, преломляясь через все бытовое культурное содержание той или иной народной группы, выработанное нередко в иных природных условиях, и являлась, главным образом, фактором отбора при движении культурных форм, определяя вместе с тем и направление колонизации.

Жилище, с которого мы начинаем наш обзор, является лишь одним культурным элементом, однако важнейшим и наиболее сложным продуктом бытовой культуры. Заметнее, чем костюм и, тем более, духовная культура, формальная сторона которых в сильной степени определяется социальными условиями, жилище находится в зависимости от данной природы, с которой связаны и материал, и техника, и форма жилища. Но, как я заметил выше, эта зависимость от природы сказывается не столько в процессе непосредственных изменений, переживаемых жилищем в определенном природоу направлении, что в известной мере находит свое место, сколько в том, что та или иная деталь жилища, получающая распространение при сложившихся культурно исторических отношениях может привиться только в том случае, если этому не противоречит природа. Последняя определяет и колонизацию народности и выбор соответственных мест для поселения, обуславливаемых привычным типом жилища. Поэтому и в близких природных условиях мы встречаем в Крыму разные формы поселений, зависящие от этнических факторов. Народная традиция сопротивляется новым течениям и изыскивает средства для сохранения усвоенных бытовых и технических навыков и форм. Безусловно, невозможно свести к чисто природным влияниям отличия жилищ южно-бережного татарского населения от горных поселений северного склона или местные различия по материалу и конструкции жилищ степной полосы.

Мною был проделан следующий маршрут. Осенью 1924 года из Бахчисарая пешком в Керменчик, Аиргуль, Фоти-Сала, Гавры, Биук-Узенбаш, Стиля, Ай-Василь, Ялта и далее Гурзуф, Дегерменкой, Биук-Ламбат, Партенит, Ялта. Весной 1925 года — Симферополь, железной дорогой в Феодосию, пароходом в Судак, лошадьми Кутлак, Капсихор, Шелень, Орталан, Бекчи-Эли, Уйшунь и Карасубазар. Таким образом, мне больше пришлось наблюдать жилище южно-бережного и Бахчисарайского районов, значительно менее Карасубазарского района и совершенно незатронутым осталось жилище настоящей степной полосы Евпаторийского, Перекопского и Керченского уездов.

Материал по жилищу собирался мною в виде планов, разрезов и зарисовок деталей, фотографий и спросов населения с целью составить терминологию жилища и выяснить процесс изменения его за последнее столетие. Уже исследование жилищ на месте дало возможность заметить ряд более или менее резких различий в жилище, позволивших установить четыре главных районных типа жилищ крымских татар.

Продолжительно действующая аккультурация, сделавшая почти все разноплеменное население Крыма сначала греческим, а затем турецким, содействовала нивелировке характерных черт жилища различных областей, но, несмотря на это, реальность типов продолжает выступать. С другой стороны, в некоторых районах обнаруживаются и древнейшие общие черты, замаскированные последующим самостоятельным развитием, как, напр., жилище южно-бережное и горного бахчисарайского района. Для уяснения всех этих явлений мне постоянно приходилось обращаться к историческим данным, которые для Крыма, давно сделавшегося частью классического мира, достаточно многочисленны и во многих отношениях подробны. Эти исторические экскурсы я сохранил и в данном изложении, чтобы при дальнейшей проработке материала не терять необходимых вех и на основании самих этнологических памятников подойти вплотную к выяснению вопросов о происхождении культурно-бытовых типов Крыма.

Намеченные мною четыре района не являются равноценными в смысле хронологической глубины тех различий, которыми обусловлено выделение того или иного типа. Скорее даже, напротив, в четырех типах обнаруживается некоторая последовательность изменений, при уяснении которых легче вскрывать и более глубокие пласты. Поэтому обзор типов я начинаю с самых молодых, чтобы в конце подойти к древнейшему слою и проследить его влияние или, точнее сказать, выступание в прочих типах из под позднейших изменений.

Не касаясь самых новых налетов общеевропейской культуры, я, прежде всего, останавливаюсь на первом типе жилища старого татарского городского центра Бахчисарая, бывшего проводником османской культуры, затем перехожу ко второму типу—деревенскому жилищу Бахчисарайского района и беру его в наиболее своеобразных по своей традиции образцах деревянных домов, отвлекая от них выясненные в первом типе черты, привнесенные османской цивилизацией. Далее рассматриваю жилище степной полосы обследованной области, т. е. района Карасубазара, где обнаруживаются элементы (напр., в конструкции крыши) древнейшего равнинного жилища причерноморских степей, наконец останавливаюсь на четвертом типе—жилище южно-бережных татар, которое в своих архаичных образцах выявляет первоначальные связи с Кавказом и Малой Азией.

I. Татарский Дом города Бахчисарая.

Бахчисарай был не первым по времени центром татарской городской жизни в Крыму. Его место определилось не ранее второй половины XV-го века, т. е. значительно после того, как сложились основы крымско-татарской мусульманской культуры и на территории Крыма вырос ряд памятников татарского зодчества, которое находилось сначала под влиянием арабской, также и иранской, и, наконец, византийской архитектуры.

К первой, например, по всей вероятности, принадлежала изумлявшая своим великолепием, даже арабских путешественников, мечеть в Салхате (Старый Крым), построенная там еще в 1288 году египетским султаном Бейбарсом. О последней, т. е. архитектуре византийской, говорит нам с очевидностью прекрасная мечеть в Евпатории, созданная по типу Св. Софии в Константинополе в 1552-м году в правление Девлет-Гирея. Столица Гиреев Бахчисарай является по преимуществу проводником турецко-османской культуры и образованности в Крыму,

и Бахчисарайский дворец, по словам Кондакова ¹⁾, представляет собой миниатюрное подражание Сералю Самбула. Перед тем как дворец был сожжен войсками Миниха в 1737-м году, его видел Манштейн, составивший его описание. Он сообщает ряд интересных подробностей, соответствующих отчасти и сквозящим сквозь позднейшую реставрацию деталям новой постройки. Устройство крыши, выдающейся вперед на 5—6 футов на китайский манер, по словам Манштейна, ²⁾ и образующей вдоль стен крытую галерею на столбах, с мозаично расписанными потолками, вполне подтверждает господство в Бахчисарайском дворце чисто османских мотивов, в свою очередь, развившихся на почве самых разнообразных влияний восточных и западно-европейских. Древнейшая часть дворца, прекрасно сохранившийся портал 1503 года, так называемые „железные двери“, перенесенные сюда из летней ханской столицы Салачика, являются созданием итальянского Ренессанса ³⁾. По типу ханского дворца, о котором Броневский говорит в XVI веке, что это первое каменное здание в Бахчисарае, строила свои дома и татарская знать. Сначала более хорошие дома находились в Салачике и принадлежали в XVI веке, по Броневскому ⁴⁾, османской колонии в Крыму, которая и являлась проводником константинопольских вкусов среди татарского населения. Частные дома создавались теми же мастерами, которые работали для хана. Так, например, с именем жившего при дворе Крым-Гирея архитектора живописца и каллиграфа поэта Омера ⁵⁾, построившего и расписавшего мечеть Ешиль Джами, связаны постройки целого ряда домов.

Действительно, рассматривая теперь старые дома Бахчисарая, легко заметить в них те самые своеобразные черты в миниатюре, какие характеризуют ханский дворец. Эти черты отчасти выходят и за пределы чисто городского строительства в деревню, но там они уже не играют той господствующей роли, какая им принадлежит в самом Бахчисарае.

Конечно, не могли не проникать в Бахчисарай и местные строительные навыки туземного населения, которое в лице, например, греков, давало и главный контингент всего ремесленного класса древнего Бахчисарая. По примеру и при помощи греческих мастеров строило дома и прочее татарское население. До сих пор в Бахчисарае можно наблюдать остатки старых домов совершенно деревенского типа, срубленных из дерева, как, например, принадлежащий ныне бахчисарайскому музею дом № 63 в квартале „Сарлы Чешме“. Эти дома некогда, конечно, сообщавшие городу характерную физиономию, как не входящие в рассматриваемую группу строений, с явно выраженным османским налетом, будут рассмотрены в следующей главе. Здесь мы остановимся на описании домов, наиболее типичных для города Бахчисарая. Возможно наблюдать две главных формы такого дома в один и два этажа.

Расположение татарских домов, и окружающих их дворов, более или менее однообразно. Домики, несмотря на внешнюю строгую изолированность одного от другого, соединены внутри калитками, посредством которых можно перейти через весь Бахчисарай почти не идя по улице, а только перебегая ее, затем опять ныряя в калитку и так далее

1) Кондаков. О бахчисарайском дворце и его реставрации. „Искусство и художественная промышленность“, 1899 г., № 6

2) Брун. Крым в половине XVIII ст., 1867 г., 116 стр.

3) Гернгрос В. Ханский дворец в Бахчисарае. „Старые Годы“, апрель 1912 г.

4) Броневский. Описание Татариин. Зап. Одес. Общ. Ист. и Др. т. VI, 344 стр.

5) Боданинский, У. Бахчисарайские памятники. 127 стр.

Гинзбург, М. Я. Татарское искусство. „Среди коллекционеров“, 1921 г., № 11—12.

через сад во двор; этим путем женщины ходят на базар и друг к другу. Со стороны улиц дом и двор отделены высокой стеной из камня-песчаника, скрепленного глиной.

Двор, „азбар“, обычно небольшой, примыкает к дому со стороны фасада, состоит из двух частей, находящихся на разных уровнях: нижнего и верхнего двора. Верхний двор, „уст-азбар“, нередко представляет собой садик с несколькими фруктовыми деревьями и виноградом, обрезающим живые беседки. Никаких хозяйственных построек и помещений для скота на дворе не наблюдается, так как скот круглый год находится в стаде под надзором чабана; приходя же домой, обыкновенно остается под открытым небом во дворе. Если татарин ремесленник или торговец, то его мастерская или лавка находится в определенном месте на главной улице города, но не при доме. Дом является исключительно местом домашнего очага, куда не должно проникать ничего постороннего, нарушающего мирную жизнь семьи.

С наступлением лета все татары, занимающиеся садами, уходят в долины Бельбека, Качи и др. и живут там до глубокой осени, караулят и собирают фрукты, варят бекмес, сушат фрукты. На дворе же в городе остается какая-нибудь старуха, или же дом поручается соседям. Тип одноэтажного дома, „бер кат“, представляет собою прямоугольник, чаще всего сложенный из дикого камня на глиняном цементе с горизонтальной прокладкой деревянных брусьев, „дувар-кушак“. Длина дома 10—15 метров, ширина 3—5 метров, высота метра 3. Из камня сложены только три стены, „таш-дувар“, передняя же стена, в которой проделаны дверь и окна, делается плетевой, „чубук-дувар“, из ветвей орехового дерева „кундук-чубук“, и обмазывается глиной; низкое крыльцо, „абдызлык“, на колонках, „дрэк“, примыкает к сеням, „аят“, откуда две двери ведут направо и налево в разные половины дома, одну служащую для жилья и приготовления пищи, другую—парадную для приема гостей. Пол как в сенях, так и в комнатах земляной, гладко вымазанный и убитый глиной, которую аккуратные и трудолюбивые хозяйки старательно возобновляют, как только заметят в ней какой-либо изъян.

Двухскатная или трехскатная крыша покоится на системе деревянных стропил. Стропила, „макас“ (клещи), представляют собой попарно перекрещивающиеся верхними концами четырехгранные брусья, которые снизу упираются в деревянную перекладину, „кериш“ (кер—натягивать), лежащую поперек дома на продольных стенах. Таких стропил имеется по числу перекладин от пяти до шести пар. Если крыша имеет третий скат, то последняя пара стропил ставится не в вертикальной плоскости, а в наклонной, так что концы этих последних встречаются с концами предыдущей пары. Вдоль ребра крыши на перекрест-козлы кладется длинный подконьковый брус, „орта-омурга“, параллельно главному бруску, ниже по скату крыши протягиваются еще по два бруса-слег, „читтеке омурга“, с каждой стороны, обычно менее массивные; на них стелются доски—„тахта“, сверх которых рядами располагается изогнутая черепица, подобная той, которая вошла в употребление с византийского времени. Крыша обычно спускается довольно широким навесом, „сачах“, чтобы давать тень, а также защищать от дождя глиняные стены; навес крыши устраивается помощью особой системы деревянных перекладин, внутренними концами упирающихся в нижнюю слегу, а нижними выступающих наружу, за стены. Подобного рода спуск крыши, если он достаточно широк и подпирается колонками, превращается в навес над галлереей. В таком случае концы перекладин упираются еще в продольный брус, „разан“, который поддерживается колонками—„дреек“,

с резными капителями. Снизу навес часто украшается мелкими планками, прибитыми в виде узора. Потолок устраивается или в обеих комнатах или уже непременно в парадной; отсутствует только в домах деревенского типа. Он образуется досками, снизу прибитыми железными гвоздями, „демир-мых“, к поперечным брусьями—„кериш“. Потолки встречаются с деревянной аппликацией из палочек, образующих в центре потолка розетку с расходящимися от нее лучами. Иногда вместо аппликации встречается роспись или же та и другая одновременно. Расписываются также карнизы стен букетами тюльпанов и баночками цветов. Стены комнаты внутри гладко вымазаны глиной и выбелены. К стене с входной дверью пристраивается очаг, имеющий форму камин, с подом прямо на полу, иногда же на глиняном возвышении, „сэт“, тянущемся на высоте 18 ст. вдоль стен. Очаг заботливо украшается, часто расписывается краской, напоминая близко камин в старых турецких домах Стамбула. По обе стороны очага помещаются деревянные шкафчики, один, „долаф“, служит для хранения посуды, а другой для омовения—„судолаф“ и носит арабское название „амам“. Шкафчики не доходят до потолка и наверху их образуются как бы полати—„мусандра“, на которых хранятся обыкновенно для домашнего употребления фрукты; у противоположной очагу стены возвышается деревянный невысокий помост, длиной во всю стену, а шириной около метра, служащий для складывания одеял и подушек на день. Помещение это, носящее греческое название—„камэре“, закрывается шторой, привешенной к деревянному карнизу, свешивающемуся в виде свода над помостом и выстроенному специально вместе с „камэре“. В каменных стенах устраиваются ниши, служащие шкафчиками. Вдоль стен комнаты, на возвышении пола вдоль стен, „сэт“, настилаются матрацы—„миндер“, для сиденья; кроме них у татар мебели не имеется. Середина комнаты застилается войлоком. На стенах висят расшитые полотенца, каллиграфические надписи с изречениями из Корана или именами Магомета и халифов—Фатимы, Али, Асана и Гуссейна. Вдоль стен, выше окон, прибавляются полки, на которые размещается разнообразная медная посуда, изготовления местных мастеров, служащая не столько для хозяйственных надобностей, сколько для украшения комнаты и показания благосостояния и достатка хозяина. В состав содержимого мебелировки комнаты входит низенький четырехугольный столик, носящий арабское название „сафра“, высотой до 36 ст., на который во время еды ставится поднос с яствами, и который в другое время стоит гденибудь у стены или висит на ней. Комната, где живет вся семья и ведется хозяйство, представляет собой более незатейливое убранство. По размерам она иногда меньше парадной, иногда одинакова с ней.

Окна в таких домиках небольшие, квадратные, с железной или деревянной решеткой из вертикальных прутьев; снаружи к ним приделываются двухстворчатые ставни. Окна прорезываются в стене, выходящей во двор. Двери с полукруглыми верхними карнизами открываются внутрь дома и комнат. Крытых печей для выпечки хлеба в частных домах Бахчисарая не делают. Мастерское и торговое население города получает хлеб в многочисленных пекарнях с колоссальными печами.

Двухэтажные дома по плану мало отличаются от одноэтажных. Нижний этаж делается из камня, при чем зыдняя каменная стена и, вообще, выходящая на улицу выкладываются значительной до 1 метра толщины и продолжаютя в верхнем этаже дома. Обычно второй этаж складывается из воздушного кирпича—„калыба“, на каркасе из узких деревянных планок. Часто верхний этаж не соответствует нижнему по

величине и форме и выдается над ним широким навесом или выступающими углами. Выступление верхнего этажа дает большую жилую площадь наверху, необходимую при скученных постройках вдоль узких улиц. Такие дома имеют сходство со старыми византийскими домами, где мотив выступления верхнего этажа придает своеобразный облик византийскому художественному стилю. Такие дома и до сих пор еще кое где сохранились в Константинополе.

Выступающая часть верхнего этажа— „теремэ“—поддерживается деревянными гнутыми подпорками, которые нижними концами упираются в стену первого этажа. Со стороны двора верхний этаж также выступает над нижним, причем выступающая часть представляет собою галлерею, пол которой находится на одном уровне с полом помещения верхнего этажа. Пол верхнего этажа настилается на положенные поперек дома деревянные переклады— „ра: ан“. Эти переклады кладутся непосредственно на каменные стены нижнего этажа или подстилаются положенными на стены деревянными брусьями. Нередко одни концы перекладов покоятся на каменной наружной стене, а другие опираются на длинную балку— „табан“, поддерживаемую рядом деревянных подпорок с капителями— „башлык“, образующих коллоннаду нижней галлереи дома. В таком случае передняя стена нижнего этажа конструктивно не является опорой для верхней и делается из легкого материала, обмазанного глиной плетня или калыба. Крышей верхней галлереи, идущей вдоль всего дома, служит продолжение крыши дома, на особых косо срезанных стропилах— „челик“, которые лежат на продольном бруссе, поддерживаемом колонками галлереи, аналогичными нижним. Часть галлереи обшивается досками и, делаясь крытой, предназначается для пребывания там женщин, в том случае, если в доме имеются посторонние мужчины (д. № 41 квартал Асма Кую). Эта часть галлереи предусмотрительно устраивалась особенно для тех случаев, когда гости, входя в приемную комнату верхнего этажа, заставали там женщин, и те имели возможность моментально удалиться через окно в это помещение и переждать там, наблюдая в щелку за тем, что делается в гостиной, оставаясь невидимыми.

И нижний и верхний этаж в простейшем случае состоял прежде каждый из одной комнаты, с небольшими сенями и кладовками внизу. Нижний этаж более тесный служил для жилья там, во время короткой крымской зимы, а летом он часто представлял собой кухню и вообще непарадную часть дома. Верхний этаж, куда поднимаются по наружной лестнице через галлерею, отличается чистотой и служит для отдохновения, приема гостей, а также спанья в летнее время. В сенях верхнего этажа, если на лето совсем удалялись из нижнего, устраивался очаг для приготовления пищи. Окна в верхнем этаже делались в передней плетневой стене, крупные, часто двойные, с деревянными решетками из вертикальных стоек. Кроме того, проделывалось небольшое квадратное окно в задней стене, из которого можно было наблюдать все, что происходило на улице, особенно удобно в том случае, если верхний этаж образовывал выступ над нижним. Над обычными окнами в более богатых домах близ потолка устраивались единственно для украшения фигурные окошечки из цветного стекла, вставленного в узорно вылепленные из гипса рамы в виде розеток, кипарисов и так далее, подобные тем, какие пользуются широким распространением на Востоке: в Персии и Средней Азии. Эти окна, вместе с дверками под полукруглыми арками и такой же отделкой камина, являются теми городскими наслоениями, которые особенно ясно обнаруживают в себе влияние османского художественного стиля.

Действительно, сопоставляя эти дома Бахчисарая со старыми домами Константинополя, особенно в турецких кварталах Стамбула, легко заметить их общую конструкцию и, вместе с тем, стремление подражать в ханском Бахчисарае вкусам Константинополя. Мы встречаем в последнем те же двухэтажные дома, с выступающими вторыми этажами, поддерживаемыми деревянными косо упирающимися в стену подпорками гнutoго дерева¹⁾, с черепитчатыми крышами, свисающими широкими, нередко закругленными на углах, навесами—„сачах“, украшенными снизу геометрическим орнаментом из тонких деревянных дощечек²⁾, с призматическими высокими трубами, дверями с массивными металлическими кольцами, прикрепленными на резной бронзовой дощечке³⁾, с той же распланировкой комнат, мебели и использованием помещений. Все это говорит совершенно ясным языком о значительном влиянии Константинополя на рост крымско-татарской городской культуры, влиянии, которое заметно просачивалось оттуда в большей или меньшей степени во все самые далекие татарские уголки Крыма, определяя в целом внешний облик материальной культуры крымских татар и отражаясь в той отмеченной Радловым борьбе южного наречия с северным, в результате которой образовались современные татарские диалекты Крымского полуострова, за исключением ногайского.

II. Бахчисарайский горный район.

Переходя теперь к рассмотрению деревенского дома Бахчисарайского района, необходимо сказать несколько слов о возникновении земледельческого быта у крымских татар. Долго после того, как образовались оседлые городские центры, сначала Салхат, затем Бахчисарай, татарское население оставалось кочевым. Еще в половине XVI века, как свидетельствует Броневский⁴⁾, татары со своими стадами уходили из Крыма на кочевья в степи между Днестром и Доном, в октябре возвращаясь обратно. Анонимный татарский автор „Сокращенной Истории“ точно указывает, что летние кочевья находились на реках Волге, Урале, Эмбе, Тереке, Кубани, а также Днепре. Для обуздания кочевых наклонностей татар, не желавших еще в XVI веке обращаться к оседлой жизни и воспринимать основы турецкой цивилизации, хан Сагиб Гирей издал приказ рубить колеса и ломать телеги у всех, кто вздумал бы выехать из Крыма на кочевье⁵⁾. Сохранился ряд грамот этого хана, свидетельствующих, что он раздавал леса татарам для постройки постоянных жилищ. Однако, можно думать, что только в начале XVII века, когда русское государство достигло пределов Азовского моря, и для татар были закрыты привольные пастбища черноморских степей, и возможность всенных набегов для них все более уменьшалась, чисто экономические причины, а не административные распоряжения заставляли их переходить к оседлости. При этом развитие оседлого быта шло постепенно с юга на север, и в степной части Крыма еще долго вплоть до XVIII века про-

1) Beylié de L. L'habitations bysantique. Paris. 1902. Стр. 28.

Beylié de L. Les anciennes maisons de Constantinople. Paris. 1903, Pl. II.

2) Джелал Эсад. Константинополь. Москва, 1919, стр. 294.

3) Никольский П. Е. Бахчисарай. Культурно-исторические экскурсии. Симферополь. 1924 г., стр. 15.

4) Броневский. Описание Татарию. Зап. Одес. Общ. Ист. и Древ., VI т., 388 стр.

5) Сокращенная история Крымского ханства. Перев. с татарского—Негри. Зап. Одес. Общ. Ист. и Древ., т. I, стр. 384.

должали жить кочевые ногайцы. Оседавшие татары горного района неизбежно должны были заимствовать жилище и другие навыки земледельческого хозяйства у местного населения, которое само, как показывают переселенцы греческие из этого района в Мариуполе, в свою очередь, к XVIII веку сильно отатарилось, забыло свой язык, а отчасти и национально слилось с татарами. Сказывалось, конечно, и влияние Бахчисарая с уже сложившимися там несколько своеобразными основами городской культурной жизни, развившейся, как мы видели выше, не из одних туземных, но и пришлых, с одной стороны, обще-татарских золотоордынских ростков, а с другой — из южно-турецких, мало-азиатских источников, которые вместе имели своей почвой обще-мусульманский культурный мир. Но влияние города не могло давать всех нужных навыков оседлой сельской жизни, развитие которой могло происходить у татар лишь органически в процессе постепенного приобщения к местным установившимся традициям. Уже теоретически мы можем выявить две основных стихии, под воздействием которых складывалась материальная культура и определялся национальный состав татарского периода в указанном районе: это — греко-римско-византийская и готская.

Первое прочное появление греков в Крыму совпадает с периодом пышного расцвета Ионийской культуры, которая, захватив Анатолийское побережье Малой Азии, сделалась здесь центром, откуда целая сеть колоний быстро покрыла сначала южные (Смирна, Трапезунд), а затем и северные берега Черного моря, неся с собой не только общеэллинские, но и специфические малоазиатские традиции¹⁾. Важнейшими из этих колоний на северном берегу Черного моря была на западе Ольвия, влиявшая и на западный Крым, и группа городов на Керченском полуострове. Вероятно, также занятая первоначально ионийцами севастопольская бухта на западном побережье Крыма была захвачена дорийцами и выросла в громадный культурный центр Херсонес, игравший крупную цивилизующую роль не только на Таврическом полуострове, но даже в южно-русских степях, находившихся с ним в оживленных торговых сношениях. В противоположность греческой колонии на Керченском полуострове, где многочисленное туземное, связанное с Кавказом, и скифское население оказывало влияние на весь строй и характер местной греческой культуры²⁾, судя по погребальному ритуалу вплоть до IV в. нашей эры в Херсонесе колония, по-видимому, основалась на более пустынном месте, не имевшем постоянного оседлого населения и носила чисто греческий характер, который долго сохранялся и после того, как Крым подчинился политически Римской Империи, и римские гарнизоны укрепились в А-й Тодоре и на Гераклеюском полуострове. Напротив, греческое влияние на Крым все время продолжалось, и источником его была Малая Азия. Особенно ясно это сказывалось во втором веке до нашей эры, когда образовавшееся на берегах Черного моря Понтийское царство выступило в лице Митридата на защиту греческих колоний Крыма против постоянно нападавших как на Херсонес, так и на Босфор, скифов. После взятия и разрушения столицы Скифской державы города Неаполиса, Херсонес был поставлен в тесную политическую зависимость от Понтийского царства, с которым культурно Крым был и тогда связан. Под влиянием со стороны Малой Азии происходила и христианизация Крыма, и Крым в этом смысле, оказывается, не столько тяготел к Византии,

1) Хогарт. Иония и Восток.

2) Кулаковский Ю. Керченские катакомбы. „Материалы по Арх. России“.

сколько к Каппадоккии и Пафлагонии ¹⁾ откуда происходило значительное выселение невольников в связи с постоянными морскими походами готов—этой второй этнической стихии до-татарского Крыма. Готы появились впервые в Крыму вначале третьего столетия нашей эры, когда они, овладев Босфором, прославились у византийских писателей своими смелыми морскими набегами на Анатолийское побережье и даже острова Эгейского моря.

По своему германскому происхождению готы были в Крыму представителями особой варварской культуры, первоначально возникшей в суровых лесах Прибалтийского края. Их могучая историческая роль и колоссальной быстроты успех, с которым они овладели всеми областями южно-европейской культуры, показывает, что они на своей первоначальной родине являлись и политически и культурно более развитыми, чем прочие германские племена. Нам важно для уяснения тех культурных традиций, которые готы могли принести в Крым, уяснить область их первоначального пребывания и путь, по которому происходило их движение на юг. Писатель VI века Иордан, сохраняя предание о пребывании готов на Висле, по видимому, на правом ее берегу, где, по Шахматову, они, вытеснив кельтских вендов, находились в соседстве со славянами, балтийцами и финнами ²⁾, заметно культурно влияя на всех их. Однако, и Висла не была их первоначальной родиной. Смутные предания относят их происхождение к Скандинавии, которая обыкновенно и считается прародиной готов, и готский язык ставится в близкое родство с северо-германскими. Однако, это мнение нельзя считать вполне общепризнанным. Так, в своем исследовании „о славяно-готских отношениях по данному языку“, проф. Браун ³⁾ утверждает, что готы никогда из Скандинавии не выходили и по языку значительно ближе стоят к средне-германцам, которые лишь на острове Готланде обнаруживают на себе заметное влияние готов, видимо, позднее туда проникших. На нижнюю Вислу готы, по его мнению, спустились сверху не ранее I века по Р. Х. Эти вопросы имеют непосредственное значение для уяснения тех культурных традиций, которые были принесены готами на их новую территорию Крыма, где, понятно, готы должны были продолжать в новой природной и этнической среде материальную культуру, создававшуюся на их родине, где и до сих пор находятся ее следы и пережитки у потомков готов и народов, испытавших на себе их влияние ⁴⁾.

Попав в Приднепровье и проникнув в Крым, готы первоначально заняли широкую область северного Крыма, но, в дальнейшем, после вторичного появления в Крыму гуннов, которые по смерти Атиллы во второй половине V века нашей эры вновь вторглись в Крым с севера, разделив готов на две половины, последние оказались частью на Таманском полуострове, так называемые готы-тетракситы, где они позже исчезли, частью в области предгорного и горного Крыма—готы-трапезиты—между Балаклавой, Чатырдагом и Судаком, где их застают писатели, начиная с Прокопия, описывающего их искусными земледель-

¹⁾ Васильевский. В. Г. Житие Иоанна Готского. Труды, т. II, стр. 352.

²⁾ Шахматов А. А. К вопросу о финско-кельтских и финско-славянских отношениях. (Изв. Акад. Наук № 9, 1911, стр. 722).

³⁾ Браун. О славяно-готских отношениях по данному языку.

⁴⁾ Вопрос о необходимости искать северных готских влияний в области татарского жилища в Крыму мне был со всей определенностью поставлен В. В. Богдановым в 1923 году, о чем считаю своим долгом указать здесь и принести Владимиру Владимировичу свою благодарность за ряд указаний, сделанных им в наших частных беседах.

цами и доблестными воинами, вплоть до XV века, их полного поражения татарами. Область, занимаемую готами, Прокопий называет Дори, повидимому, как доказывает А. А. Васильев ¹⁾, по имени главного города Дори, который можно отождествить с городом Феодоры ²⁾ иначе Мангупом, действительно являвшимся оплотом готского могущества вплоть до 1475 года, когда он был взят турками, и владетель Мангуно Исайко, известный как по итальянским, так и русским известиям, был убит. Название готов трапезитами определяет и другой географический пункт, вокруг которого было сосредоточено основное готское население, это гору Чатырдаг ³⁾, татарское название которой сменило более древнее греческое—гора столовая или трапезус ⁴⁾. Васильев А. А. ⁵⁾ высказывает предположение, что и мало понятное название готов тетракситов, возможно, объясняется лишь различием старых рукописей Прокопия, и что те и другие готы являются одним народом.

Раннее проникновение христианства в готское население в IV веке связало его судьбу с греческим населением Крыма и особенно с Херсонесом, находившимся в соседстве с главным ядром готских владений в Крыму. Союзные отношения Готии и Херсонеса продолжались во все время их истории и поддерживались общими интересами защиты их оседлых территорий от постоянных вторжений в равнинную область Крыма, сменявших друг друга азиатских, главным образом, турецких кочевников.

Но господство кочевой культуры совершенно уничтожило в равнинной части рассматриваемой области всякую возможность оседлого быта, и готское земледельческое население частью должно было укрыться в горные области и защищаться, а Херсонес постоянно подновлять свои укрепления, так что некогда богатая хлебная житница, вывозившая в V веке до нашей эры хлеб в Грецию, в VII веке по Р. Х. сама должна была покупать хлеб за соль из-за моря. Для защиты Херсонес и Готия должны были искать помощи у сменившей Римскую Империю Византии, которая сама уже в эпоху своего нового расцвета в VI веке была заинтересована в крымских колониях, которые могли быть посредниками в ее торговле с восточной Европой, и, несмотря на господство кочевников, продолжала увеличивать греческий элемент в Крыму. Так, по свидетельству Прокопия, при императоре Юстиниане были основаны и укреплены два новых города: Алустан и Горзувит, вошедшие потом в состав готского княжества, которое само было ограждено в это время в северной своей части укреплениями, построенными Византией при входе в горные долины. С еще более значительным притоком греческого населения мы встречаемся в VIII веке,

¹⁾ Васильев А. А. Готы в Крыму. Извест. Росс. Академ. Ист. Мат. Культ., т. I, стр. 314—315.

²⁾ Название Феодора удержалось в названии близ лежащей деревни Ай-Тодор, ныне населенной татарами.

Кулаковский. К истории готских епархий в Крыму в VIII в. Ж. М. Н. Пр. 1898, 2, стр. 181.

Не существует единого мнения по поводу этнического содержания в названии Дори. В. Г. Васильевский производит от готского, а Брун—армянского происхождения древнего названия Таврии; Томашек, за ним Браун—от готско-шведского *dauro*—ворота; Миллер—осетинск. дор—камень, даур—ворота; Васильев А. А.—кельтск. дурос—крепость. См. подробно об этом: Васильев А. А. „Готы в Крыму (Изв. Росс. Акад. Ист. Мат. Культ., т. I, стр. 323—328).

³⁾ Страбон. VII, гл. 3, 4.

⁴⁾ Паллас. Путешествие по Крыму. 1793—1794 г. Зап. Одес. Общ. Ист. и Древ. XII, 1881, стр. 173.

⁵⁾ Васильев А. А. Готы в Крыму. Изв. Росс. Акад. Ист. Мат. Культ., I, 339.

когда в эпоху иконоборческого движения Крым являлся, на ряду с Южной Италией, главной областью, где искали себе защиту гонимые почитатели икон. Этот прилив греческого населения опять таки, главным образом, малоазиатского, приводит вместе с распространением христианства к усилению греческого языка и греческого влияния в Крыму. Насколько значителен в это время был приток населения в Крым, показывает образование тогда многочисленных пещерных городов и пещерных монастырей в Крыму, которые Кулаковский относит именно к этой эпохе, так как мы наблюдаем возникновение подобных пещерных городов в Южной Италии, развившихся там в связи с той же эмиграцией из Малой Азии, которая, таким образом, и явилась источником этой своеобразной культурной черты Крыма, возможно, отразившейся и в пещерножительстве киевских отшельников ¹⁾. Полное восстановление Византийской государственной власти в Крыму можно отнести к началу XI века, когда войска Василия Болгаробойца окончательно разбили хозар, и центры хозар: Босфор и Керчь сделались греческим достоянием. Император Михаил Комнен (1143—1180) считает своим владением Тмутаракань и город Рòссия (Rosia) при устье Дона, а это означает, говорит Васильковский ²⁾, полное господство Византии в лежащих ближе к Херсонесу таврических пределах. Когда греческое правительство в XIII веке сменилось латинским, херсонесская область осталась греческой и вошла в удел Трапезундской монархии, и дальнейшая участь крымских греков и, вместе с ними постепенно проникавшихся греческой культурой, готов была снова крепко связана с Малой Азией, в которой и следует искать источников этнического своеобразия старых греческих поселенцев Крыма. Окончательное отуречение готского населения, однако, происходило довольно медленно; в эпоху татарского нашествия Готия представлялась довольно значительной самостоятельной областью, обладавшей целым рядом приморских селений, доставшихся, по договору с татарами, генуэзцам в конце XIV века (1380 г.) ³⁾, как то: Фори (Форос), Кикенео (Кикенеиз), Лупико (Алупка), Мусакори (Мисхор), Ориандо (Ореанда), Джалита (Ялта), Сикита (Никита), Герзивиум, Партените, Ламбади и Лусто (Алушта), где, по словам Рубруквиса ⁴⁾, в 1253 году имелся готский язык, в котором он узнал немецкий. В XV веке и несколько позже центром готских владений оставался Мангуп, а также Бузбек; указывают еще Сюрень Суиварни (на Бельбеке) ⁵⁾. Окончательно самостоятельность херсонесцев и готов падает, когда в конце XV века Тавридой завладевает Турция, по отношению к которой ханство крымских татар становится в вассальную зависимость. С этого времени начинается особенно быстрая татаризация населения Крыма. Однако, несмотря на это, готский язык, ранее уже сменившийся в богослужении греческим, еще продолжает сохраняться в обиходе вплоть до конца XVII века. Так, лейб-медик Kämpfer, бывший в Крыму после 1683 года, собрал, по собственным его словам, напечатанным в 1727 г. в его книге „Hystory of Japan and Siam“ (VI гл.), большое количество готских слов, превышающее известное собрание Бузбека, сделанное

¹⁾ Кулаковский. Прошлое Тавриды., стр. 75.

²⁾ Василевский. В. Г. Житие Стефана Сурожского. Труды, т. III, CLXYI.

³⁾ Desimoni S. Atti della società Ligure di Storia Patria Y p. 254, цитировано по Braun F. Die letzten Schicksale des Krimgoten СПб. 1890. 24 стр.

⁴⁾ Вильгельм де Рубрук. Путешествие в восточные страны. Перев. Малеин а. СПб., 1910 г., стр. 68.

⁵⁾ Брун Ф. Черноморские готы и следы долгого их пребывания в Южной России. Черноморье. 1880, II, стр. 241.

более чем на сто лет раньше. К сожалению, образцов готского языка, собранных Кемпфером не оказалось среди его рукописей, хранящихся в Британском Музее. Повидимому, они окончательно утрачены ¹⁾. Кроме этих двух этнических стихий, германской-готской и малоазиатской-греческой, краткий исторический очерк пребывания которых на территории западного Крыма мы только что дали, нельзя не учитывать возможных следов, которые могли оставить еще некоторые обитавшие здесь оседло народности. Прежде всего необходимо отметить алан, а затем некоторые, повидимому, позднее появившиеся кавказские племена, как то—армян, грузин, черкес. Алланы или асы, как их знают арабские и европейские источники, эти младшие собратья скифов и сарматов и предки осетин издавна обитали в соседстве с готами, отгесненные вместе с ними в горную область Крыма. Самое появление аланов в Крыму связывается с вторжением туда готов, захвативших часть аланов с собою из причерноморских степей, где они были ранее уже знакомы византийцам и принимали участие в великом переселении народов, достигнув с германским племенем вандалов до Африки, где вандалские короли именовали себя королями вандалов и аланов в 418 году ²⁾. Достоверное же упоминание об аланах в Крыму относится к V веку, когда указывается в одном перипле (карте) морских берегов Крыма город Ардабда (нынешняя Феодосия), имя которого составителем перипла трактуется как принадлежащее аланскому языку в переводе означающее семибожный. В. Ф. Миллер ³⁾, предлагая несколько иную этимологию этого слова, указывает на несомненно иранский его характер, чем доказывается иранское происхождение и самих аланов. Нас, однако, в данном случае интересует пребывание аланов не в восточном, а в западном предгорном Крыму, упоминание о чем мы встречаем только в XIII веке, в так называемом аланском послании епископа Федора ⁴⁾ от 1240 года, где говорится о существовании близ Херсонеса поселения алан, возникшего там по обоюдному согласию с херсонесцами для ограждения и охраны последних. Возможно, что это была крепость Киркер ⁵⁾, как до последнего времени караимы называют Чуфут-Кале и где, по сообщению арабского географа Абул-Феды (умер в 1331 году), в его время жили асы *ol as* или аланы ⁶⁾. О присутствии в Киркере алан говорят и татарские известия о взятии этого города ⁷⁾. Отсюда поселения алан продолжались на восток и при посещении Салхата (старого Крыма) посольством египетского султана Бейбарса в 1263 году население его состояло из кипчаков, русских и алан ⁸⁾. Позднее, в первой половине XV века, итальянский путешественник Барбаро ⁹⁾, посетивший Крым, определяет территорию, занятую аланами—от крымских гор или Готии до Аккермана (Монкастро).

1) Куник. Записка готского топарха. Зап. Акад. Наук т. XXIV, кн. I, СПб., 1874, стр. 143.

2) Браун. Готско-славянские отношения. 96 стр.

3) Миллер В. Ф. Осетинские этюды. III, 76, 96 стр.

4) Зап. Одес. Общ. Ист. и Древ., т. XXI, стр. 17.

5) Брун. Черноморье. II т., стр. 135—138.

6) Aboulféda. Géographie trad. par Reinaud Paris. 1848. I. p 319.

7) Смирнов. Крымское ханство под верховенством оттоманской Порты. Одесса. 1888, стр. 104.

8) Тизенгаузен. Сборник материалов, относящихся к истории Золотой Орды, т. I, СПб., 1884, стр. 38, 63.

9) Семенов. Библиотека иностранных писателей о России, т. I, СПб., 1836, стр. 55, итал. твист. стр. 94.

Племя алан, издавна бывшее в дружественных отношениях с Византией, находилось вообще под сильным ее культурным влиянием. Как видно из самого существования постоянных поселков у алан в указанное время пребывания их в западном Крыму, они к этому времени перешли от кочевого быта к оседлому, хотя в Предкавказьи они тогда еще оставались номадами ¹⁾. Однако, несмотря на последнее, нельзя думать, что навыки оседлого быта были заимствованы аланами в эту сравнительно позднюю пору исключительно на территории Крыма, так что повидимому, еще на заре их исторической жизни в первые века нашей эры в предкавказских степях часть их могла быть земледельцами, подобно тому, как о сарматских племенах свидетельствует Страбон ²⁾. Как самостоятельная национальность аланы, повидимому, исчезли на территории западного Крыма раньше готов, а тем более греков, с которыми они, очевидно, и смешались. Последнее известие о них, как об отдельном племени мы имеем в письме Марино Санудо к французскому королю Филиппу IV от 13 октября 1334 года, где он причислял к народам, зависящим от татар, готов и небольшое число аланов ³⁾.

При обзоре этнических групп, имевших свою оседлость в западной предгорной области Крыма, нельзя не остановить внимание на многочисленных хорографических названиях, связанных с именем черкес. На них обратил внимание еще Кеппен ⁴⁾, при чем он же и возражал против возможности считать это явление признаком пребывания черкесской народности в Крыму. Он полагал, что эти названия, из которых наиболее известно название пещерного города Черкес Кермен, могли быть принесены татарами, которых слово черкес употреблялось как собственное имя.

Это мнение может быть справедливо только отчасти. Черкесы, с которыми татары находились в близких сношениях на переднем Кавказе, и которые даже бывали на службе у крымских ханов, конечно, им были достаточно хорошо известны. Кроме того, Потоцкий ⁵⁾ приводит известное ему в XVIII веке название верхнего течения Бельбека Кабардой и местности, заключенной между Бельбеком и Качей-Черкес Таш. Во всяком случае, проникновение черкесов, поселения которых на восток известно достигали Днепра, на Крымский полуостров вполне вероятно. Имеются сведения о более позднем пребывании черкесов в Крыму. По свидетельству Доминиканца Дортелли д'Асколи ⁶⁾, прибывшего в начале XVII века с миссионерскими целями в Крым для отыскания почти отуречившихся остатков гетуэзских колоний, гетуэзцы, по сведениям Броневского, поселенные татарами в деревне Сортас ⁷⁾, Сююрташ (Сивур Таш) к югу от Бахчисарая, в районе между Качей и Бельбеком, терпели притеснения от черкесов и принуждены были выселиться оттуда в Феччиалу (ныне Фоти-Сала), где он застал их в количестве 12 домов, удержавших католичество, но утерявших родной язык, который они заменили татарским, а „также черкесским, путем браков с черкесами“. В настоящее время вопрос о пребывании чер-

¹⁾ Кулаковский. Христианство у алан. Визан. Врем. V, 1896.

²⁾ Страбон. IX. гл. 2, абз. 1.

³⁾ Брун. Материалы для истории Сукдеи. Черноморье. 11. стр. 137.

⁴⁾ Кеппен. Крымский сборник. 1837 года, 250—251 стр.

⁵⁾ Potocki. Voyage dans les steppes d' Astrakhan. I, стр. 158

⁶⁾ Дортелли. д'Асколи. Описание Черного моря и Тартарии. Зап. Одес. Общ. Ист. и Древ. XXIV, отд. 2, стр. 128.

⁷⁾ Броневский. Описание Тартарии. Зап. Одес. Общ. Ист. и Древ., VI, стр. 345—6.

кесов в долине Качи и Бельбека ждет еще своего дальнейшего исследования. Таким образом, к двум исторически ясным историко-культурным компонентам—греческому и готскому, сложившим оседло-бытовой уклад до-татарского населения предгорного западного Крыма, должен быть прибавлен возможно и третий, связанный с Кавказом, значение которого, однако, не ограничивается этим, а, как увидим ниже из анализа памятников материальной культуры, уходит глубоко к вероятным ооисторическим связям населения Крыма, в частности, Тавров, со странами к востоку от Босфора Киммерийского.

Перейдем теперь к рассмотрению того, что явилось продуктом всей этой многообразной культурно-бытовой истории района в отношении к господствующим здесь формам жилища. Наиболее характерный тип деревенского жилища предгорного района западного Крыма сохранился в глухих долинах северного пологого склона южной Крымской гряды, в районе водораздела Качи и Бельбека. Здесь мы встречаем старые дома, выстроенные из дерева и представляющие собой весьма своеобразные срубы, „чатма ев“, сложенные из очень массивных досок, получаемых путем раскалывания вдоль толстых дубовых („емен“) стволов помощью клина, „шапа“. Доски поставлены ребрами друг на друга и скреллены на углах глубокими зубцами накрест, так что концы досок выдаются наружу сант. на 30—40. Для того, чтобы доски, ширина которых достигает 38 ст., не переворачивались с ребра, их скрепляют между собой прилегающими к ним вертикальными, иногда наклонными по плоскости стены, брусьями скрепами, „пайванд“. Скрепы эти из тех же дубовых досок прибиваются снаружи деревянными шипами, „чуй“.

Такого рода сруб помещается или прямо на земле на низком каменном фундаменте или подымается на сложенный из камня нижний этаж, высокие стены которого выравнивают с одной стороны наклон местности. В первом, простейшем случае, дом представляет собой, вытянутую одноэтажную постройку, состоящую из комнаты в 5,6×4,25 метров с пристроенными сенями, чаще всего из иного материала. Деревянные вертикальные планки, скрепляющие доски передней и задней стен, едва достигающих полутора метра высоты, связываются попарно сверху поперек дома горизонтальными брусьями-матицами, концы которых выступают наружу. В числе трех—четырех они проходят под потолком и являются опорой для массивных стропил, которые подобно тому, как мы видим в городских домах Бахчисарая, образуют верхними концами сантиметров на 80 выше стен перекрест, как бы клещи, „макас“, по которым проходит подконьковая слега, „омурга“, двускатной крыши. Плоские крыши даже в наиболее бедных домах здесь не встречаются. Потолков не бывает, и свод двускатной крыши из потемневших и как бы лакированных от дыма слегка обгесанных массивных брусьев производит приятное впечатление своей солидностью. В отличие от городских домов очаг представляет здесь незагороженный с боков камин, а участок комнаты около входной двери вдоль всей остальной стены, где прямо на полу разжигается костер, над которым на высоте около 1¹/₂ метров от пола на деревянной раме, покоящейся на столбах или на пропущенных в стену деревянных брусьях, возводится из камня или плетня, обмазанного глиной, воронкообразный свод, открывающийся отверстием в крышу. Выступающая внутрь комнаты деревянная перекладина рамы, поддерживающая свод очага, называется „яшмак“; деревянная стена, к которой примыкает очаг, отделена от него глинобитной или каменной прослойкой, часто настолько толстой, что в ней под сводом очага делается углубление в виде лежанки, „тапшан“, на

высоте 5—7 сантиметров, приспособленной для сиденья внутри очага перед огнем. В отличие от городских домов, в деревенских домах пристройка-ниша, „камерэ“, обычно отсутствует. Все постельные принадлежности остаются сложенными вдоль стен. „Мусандра“ над дверью представляет собой палаты, глубиной во всю ширину очага, служащие для складывания там фруктов. Обыкновенно теперь немногие из татар довольствуются одной комнатой даже в том случае, когда сени достаточно широки и имеют собственный очаг; даже бедняки стараются пристроить по другую сторону сени вторую комнату, потребность в которой часто вызывается мусульманским обычаем изолировать женщин от постороннего глаза и, таким образом, исторически связывается с вторжением татарских обычаев в местную среду. Такого рода тип деревянных домов, повидимому, некогда был и в самом Бахчисарае, где его вытеснил рассмотренный выше тип турецко-османского дома.

Значительно более сложную постройку, хотя в основе исходящую от предыдущей, представляет собой деревянное двухэтажное строение, распространенное в горных деревнях—Узенбаше, Стиле и друг. Примером этого, более сложного, типа может служить дом Рамазана Ахмета в деревне Биюк-Узенбаш, находящийся на перекрестке улиц, близ общественного фонтана. Дом расположен на пологом к улице склоне горы, искусственно превращенном в террасу, отвесный край которой в сторону улицы укреплен каменной кладкой в виде вертикальной стены, более двух метров высоты, углом выступающей вперед. Узкой стороной дом подходит вплотную к самому краю террасы, так что последняя представляет как бы продолжение стены дома, которая кажется здесь стеной крепости. Широкий фасад его обращен на свободную площадь террасы, которая служит как бы открытым двором. Задняя стена выходит в переулок и, наконец, четвертой стеной дом упирается в гору, теряет нижний ярус и становится одноэтажной деревянной постройкой. Нижний этаж дома, имеющий в длину 10 метров, в ширину 4,5 метров, построен из камня. Собственно из камня сложены три стены, почти глухие, тогда как четвертая, передняя, с дверями и окнами, сделана, как и в Бахчисарайских домах, из плетня, обмазанного глиной. Основой для верхнего этажа служат две системы балок „разан“, в передней части дома идущих в продольном направлении, в задней части дома—поперечно. Балки эти, представляющие собой почти необделанные стволы толстых деревьев сантиметров 35 в диаметре, выдаются своими концами в 1,75 метров длиной наружу, служа основанием для балкона верхнего этажа. Передняя система состоит из 8 балок, имеющих в длину 6 метров. Одним своим концом эти балки покоятся на внутренней, делящей нижний этаж на 2 части, стене, другим же, опирающимся на переднюю стену, где положено такое же выступающее наружу бревно, как сказано, свешиваются, образуя основание крытого всячего балкона (софа). Вторая система балок также состоит из 8 рядов толстых бревен, которые одним концом упираются в заднюю совершенно глухую стену, а другим, выступающим наружу—на перекладину, „табан-агач“, лежащую на столбах или колонках, „дрэк“, нижней галлерей.

Собственно внутреннее помещение второго этажа по размерам соответствует нижнему, так что все остальное пространство отходит под галлерею. Деревянный сруб образует только одну большую переднюю часть второго этажа, тогда как остальная часть является турлунной и плегновой пристройкой. Способ устройства сруба такой же, как выше описано для одноэтажных деревянных построек. Только у данного дома, имеющего крышу в четыре ската, изменено соответ-

ственно положение стропил. Крыша галереи, огибающей всю переднюю и боковую стороны дома, является продолжением скатов крыши, но конструктивно образуется самостоятельной системой стропил, более тонких жердей, называемых здесь „охлук“. Поверх стропил вся крыша покрыта досками, сверх которых положена желобчатая черепица обычным способом. Первый слой черепицы положен вогнутой стороной вверх, а ребра, образуемые на месте стыка краев черепицы, покрыты следующим слоем, лежащим вогнутой стороной вниз. Все двухэтажное помещение имеет четыре комнаты, две внизу и две наверху. В нижнем этаже комнаты отделены друг от друга узкими сенями, вход в которые идет через дверь, проделанную в середине бокового фасада. Комната („соба“ или „собалы ёв“), расположенная в правой половине, размером четыре квадратных метра, не имеет очага и служит гостиной. Убранство этой комнаты составляют тюфяки и подушки, положенные на обычное возвышение, „сэдт“, глинобитного пола. Больше двойное окно выходит на нижнюю галерею. Более жилия левая комната несколько больших размеров, чем правая, глсшадю пять квадратных метров и высотой 2,5 метра, имеет очаг, расположенный у бокового фасада. Очаг представляет собой совершенно самостоятельную пристройку из камня и глины, прилегающую снаружи к стене дома в виде большой четырехугольной печи, труба которой без изгибов в прямом направлении выходит на крышу.

Внутри очаг открывается широким входом, являясь как бы выступом комнаты, освещенным маленьким окнышком, проделанным в стене самого очага. Вдоль задней и боковой на улицу стен идет на полу возвышение, „сэдт“, для сидения, продолжающееся и внутри очага. Комната освещается двухсветным окном, выходящим на галерею, кроме того, имеется еще одно окно, высоко расположенное в каменной стене, обращенной на улицу. Потолок образуют восемь толстых древесных стволов, на которых покоится верхний этаж, куда подымались в старину из этой комнаты по внутренней лестнице в отверстие потолка, закрываемое дверцей, „хапу“.

На верхний этаж можно попасть теперь по вновь устроенной наружной лестнице, идущей от земли на верхнюю галерею. Обе комнаты верхнего этажа не служат в настоящее время для жилья, а заняты под склад табаку и других хозяйственных припасов. Однако, наличие очага в большой деревянной комнате указывает, что некогда она была занята под жилье. Эта комната представляет собой сруб длиной 6 метров, шириной 4,2 метра, без плоского потолка, с дверью, украшенной округлым карнизом, ведущей на галерею, и другой дверью, в виде люка на полу,—в нижний этаж. Комната освещалась только одним окном, прорубленным в задней стене, с деревянной решеткой и двустворчатыми ставнями. Вторая комната, пристроенная сбоку из плетня („чит“), обмазанного глиной, не соединяется с первой, а в нее ведет отдельная дверь с галереи. Эта комната, освещенная двумя окнами, также проделанными в задней стене, могла служить для гостей, но теперь от ее былой обстановки ничего не сохранилось. Отдельно во дворе под навесом устроена куполообразная печь, „фурун“. Она представляет собой самостоятельную постройку, состоящую из каменного квадратного фундамента, два на два метра и 75 ст. высотой, с самой печи на нем, сбитой из глины в виде купола с двумя отверстиями: устьем у основания и дымоходом где нибудь сбоку повыше. После того, как печь достаточно вытоплена, и стенки ее достаточно раскалены, дымоход чем нибудь затыкается, и печь готова для выпечки хлеба.

Весь дом, хотя и находится в настоящее время в ветхом состоянии, тем не менее представляет собой внушительное сооружение, напоминая о прошлом, богатого некогда крупным строевым лесом, края.

Подобного рода дом не является единственным в Узенбаше и других горных деревнях района. Отличаются они друг от друга весьма незначительными отклонениями: часто балкон, идущий вдоль длинной стены с фасадом, устраивается совсем без подпорок-колонок. Нижний этаж не всегда является жилым помещением: нередко он превращен в кладовую, склад для сена и т. д. Иногда это так называемый „магазан“ (от арабского *machsan*—склад), где варится бекмес, стоит виноградный пресс („искендже“) и разная хозяйственная рухлядь. Дома, расположенные здесь совершенно свободно, независимо друг от друга, имеют обширные дворы, часто с фруктовыми деревьями. Широко расбросанные по склонам гор, рассеченных долинами, эти деревни утопают в зелени. Таков Узенбаш, Керменчик, Стиля и др. Подходя к такой деревне близко, видишь вокруг только высокие горы, поросшие лесом, но вдруг неожиданно за поворотом перед глазами открывается склон, покрытый живописными воздушными постройками. Их особенная архитектура, выступающие всюду крупные древесные стволы придают селению не южный, а скорее какой-то северный отпечаток. Естественно обратиться за объяснением этой своеобразной конструкции деревянных срубных домов к северным пришельцам-готам, которые владели значительной областью в этой части Крыма в течение более тысячи лет. Совершенно северной чертой является скрепление стен из горизонтального леса способом сруба. Мы наблюдаем этот прием у восточных славян, великороссов и белоруссов, у которых употребляют, однако, для стен круглые бревна. У западно-европейцев известны три главных типа конструкции стен из дерева. В старой скандинавской архитектуре распространен способ постройки стен из вертикально стоящих бревен (*Reisvaerk*). Его мы находим и в северо-западной Швейцарии, местами в Венгрии и на юге, напр., в Боснии¹⁾.

В Германии встречается как этот последний способ *Stehwerk*, *Pfostenbau*, так и срубание стен из горизонтально положенных четырехгранно обтесанных брусев *Blockhausbau*²⁾. Кроме этого, известно устройство стен путем обшивания досками деревянной решетки (нем. *Riegelwerk*, *Fachwerk*, датск. *Bindingsvaerk*).

Хотя крымский способ вполне не подходит ни к одному из них, но, очевидно, содержит, элементы двух последних; для более же полного уяснения этих отношений необходимо подробное изучение технических деталей в устройстве германских жилищ, что недостаточно выполнено. Многочисленные работы по немецкому жилищу, главным образом, касаются изучения плана жилища, расположения поселков и терминологии. Но эти работы совершенно не дают нужных деталей по самой технике строений, т.-е. по материалу, способам скрепления отдельных частей, взаимоотношению их и т. д. В устройстве крыши, в способе скрепления стропил помощью упора на горизонтальные брусья можно все-таки усмотреть германские приемы.

На вопросе о древнем готском жилище останавливал свое внимание М. Неуне³⁾ в работе о немецком доме в 1899 г. Он сделал

1) Мерингер Р. Пучька кучья у Босни Херцеговини. „Гласник Зем. Муз. у Босни и Херцегов.“ 1899, стр. 181.

2) Me l d a h e, F. Ueber die historischen Formen der Holzbaukunst und die geographische Verbreitung derselben. „Sitzungsab. Anthropol. Gesellsch. in Wien“. 1892. № 3, стр. 51.

3) Н е у н е М. Der deutsche Wohnungswesen. Leipz. 1899, стр. 17.

там попытку обрисовать характер жилища вестготов на основании словарного материала, заключенного в готской библии Вульфилы IV в.

Так, перевод на готский язык греческого слова, означавшего фундамент, каменное основание дома через *gasuljan*, т.-е. *schwelle*—деревянная перекладина, говорит, по его мнению, за то, что каменные фундаменты не были достаточно распространены у готов, и дома строились обыкновенно из дерева на столбах, что подтверждают для готов, в противоположность Скандинавии, и археологические данные. Обозначение двери, кроме *daugôns*, еще словом *haúrds*, что значит плетень, свидетельствует об употреблении именно этого технического приема для устройства входа в жилище. Крыши были двускатные с фронтонами *gíbla*. Для обозначения второго этажа пользовались терминами, заимствованными у кельтов *kêlikn* (кельтское *celicuon*—башня)¹⁾. Но весь этот материал недостаточен, чтобы подойти к выяснению готских влияний в Крыму. Возможно полагать, что готы содействовали укреплению в Крыму двухкамерного альпийского, называемого в Германии верхне-немецким, дома. Во всяком случае, именно этот тип плана, по видимому, был характерным для готов. Действительно, в их языке существуют термины для комнаты за перегородкой (нем. *Kammer*) *hêthjo* и для самой стены, разделяющей помещение внутри *mithgardiwadjus*²⁾. Известна была готам и основа верхне-немецкого дома—крытая печь *anhus*, делавшая *hêthjo* аналогичной теплой *stube*³⁾ верхне-немецкого дома, т.-е., как мы увидим ниже, соответствующей „*soba*“ крымско-татарского жилища. Любопытно, что и терминология последнего, хотя и очень сильно измененная под влиянием турецкого языка, сохранила некоторые готские элементы. Так, совершенно необъяснимое с точки зрения турецких языков, название для столь важной конструктивной части, как бревенчатое основание всего деревянного дома на каменном фундаменте, „*разан*“, возможно, выяснится при сопоставлении его с готским *gazn*, означающим дом. У готов это слово, происходящее от слова *gas*, известного в современном немецком языке в форме *gast*, покой, остановка, значительно вытеснило более обычное обозначение дома „*Haus*“, настолько, что дало возможность образовывать в готском языке такие производные слова, как, напр., *gazpna*, сосед⁴⁾. Возможно, что через готов проникло к татарам и слово *keller*, заимствованное от латинского *cella*, кладовая, у татар „*келер*“—чулан, загороженный на веранде⁵⁾. Однако, кроме этих северных готских влияний, можно проследить здесь влияние архитектурных типов, господствовавших в Византии и Малой Азии. Кроме употребления для крыши черепичного покрова, „*керемет*“, уже одно название которого обличает его греческое происхождение, пришедшим через Византию следует считать архитектурный мотив свисающих балконов. Мы уже говорили выше о происхождении подобного же, но несколько иначе выраженного, явления в постройках Бахчисарая, из турецких влияний, главным образом, константинопольской архитектуры, всецело вырос-

1) Н е у п е, loc. cit. 70 стр.

2) Stephani K. *Der älteste deutsche Wohnbau und seine Einrichtung*. Leipzig 1902. стр. 162.

3) Laufer O. *Das deutsche Haus in Dorf und Stadt* 1919, стр. 33.

4) Kluge Fr. *Die Elemente des Gotischen*. Strassb. 1911, стр. 97.

5) Загадочно другое обозначение чулана словом „*шăниш*“ (д. Диргуль). Не имеет ли оно какого-либо отношения к северо-великорусскому „*шолныши*“, „*шовныша*“ или „*шомныша*“, означающему комнату за перегородкой у печи?

Rhamt считает великорусский термин северо-германского происхождения, но предложенная им этимология крайне сомнительна.

шей на византийской почве. В предгорном же деревенском районе, хотя мы и видим значительное нивеллирующее турецкое воздействие в обстановке жилища, тем не менее указанные здесь черты необходимо относить к тем до-турецким византийским влияниям, которые, пройдя сквозь южно-турецкую среду, вторично попадали в Крым из османской архитектуры в связи с художественными требованиями османского стиля. Здесь указанный мотив—выступание второго этажа над первым—имеет первоначальный, оправдаемый конструкцией характер, напоминающая этим вполне подобные формы в древне-римской архитектуре частных домов, так называемые *regulae* или *maeniana*, которые хорошо известны в Помпейских строениях. Из римской архитектуры эти формы перешли и в ранне-византийскую: там, повидимому, они господствовали в деревянных домах Константинополя в V веке и повлияли на архитектурный стиль богатых каменных палаццо, воспринявших, кроме римских, еще и сирийские черты ¹⁾. В первой половине XIII в., как показывают миниатюры рукописи Скилицы, стало встречаться и влияние арабское, незаметное вне османских мотивов на деревянных жилищах рассматриваемого района. Повидимому, наследием римского времени надо считать здесь куполообразную хлебную печь, которая хорошо была известна у римлян, имела у них совершенно тот же вид и, обычно в их доме, помещалась снаружи или в особых домашних хлебопекарнях *pistrinum* ²⁾. Самое название фурун, известное в Сербии, особенно в Боснии, а также в Болгарии в форме форуна или вурния, в албанском фурне, обнаруживает романское происхождение—латинское *fornax* и *furnus*. В. В. Радлов ³⁾ считает термин заимствованным из итальянского от *forno*, но Миклошич ⁴⁾ видит в нем у славян турецкое заимствование. Повидимому, в самой Турции печь осталась от римского и даже еще от более раннего времени и вытесняла там иной тип печи, господствующий в Малой Азии и Армении, тоже куполообразной формы, вероятно, прототип римской, но несколько иного устройства, погруженную в землю и с отверстием на вершине купола, известного у армян под сходно звучащим именем „*thonir*“, диалектически „*thondir*“ ⁵⁾. У грузин встречаются оба типа печи в оссбах, находящаяся вне жилищ, пекарнях „пурни“ ⁶⁾. Эта печь распространена и далее в Иране и известна в Туркестане под тем же именем „тандыр“. В. А. Городцов ⁷⁾ обнаружил последнюю при раскопках города Маджар, куда она попала, видимо, вместе с ирано-арабскими влияниями, обнаруживаемыми в архитектуре. Вместе с хлебной печью в Маджарах и Сарае ⁸⁾ были в употреблении и отапливаемые снаружи глиняные нары, называемые в Персии *khan*, известные также в северном Китае и применяемые в древне-римских банях. Эти формы печей, повидимому, уже не получили широкого распространения, в Крыму, где, как сказано

1) L' de Beylié. L' habitation Bysantique. Paris. 1902, p. 199—200.

2) Fulvio L. Delle fornaci e dei forni pompeiani. Napoli, 1879.

3) Радлов. В. В. Опыт словаря тюркских наречий. СПб. 1911, в. 24, стр. 1949.

4) Miklosich Fr. Die türkischen Elemente in den Südost- und Ost-europäischen Sprachen. Wien. 1888. 39, 117 стр.

5) Mowsesjanz (Ter) Parsadan. Das armenische Bauernhaus. „Mitt. Anthr. Gesellsch.“ In Wien. XXII, n. V, 1892, стр. 160.

6) Пантюхов. О пещерных и позднейших жилищах на Кавказе. Тифлис, 1896 г., стр. 91.

7) Городцов В. А. Результаты археологических исследований на месте развалин города Маджар в 1907 году. Тр. XIV Археол. Съезда III, стр. 186.

8) Терещенко А. Окончательное исследование местности Сарая Уч. Зап. Ак. Наук I и III отд., т. 2, в. 1. 1853.

выше, мы имеем фурун римского типа с отверстием на боку, а „khan“ известен только в ханских банях в Бахчисарае. Подробное исследование типов купольной хлебной печи на всей указанной территории в связи с вопросом о развитии крытой печи вообще, может представлять значительный историко-культурный интерес. Любопытно, что вверх по Днепру, в Полтавской губ., куполообразные печи римского типа были известны, как показывают археологические данные ¹⁾ в VIII веке. И до сих пор подобного рода глинобитная печь встречается еще кое-где и у великоруссов в Архангельской губ. Жилище горного Бахчисарайского района имеет еще ряд особенностей, которые необходимо относить к более древним туземным традициям, к коим мы вернемся, когда познакомимся с типом южно-бережного дома.

III. Степной район Карасубазара и Симферополя.

Отличие от предыдущего, район Симферополя и Карасубазара представляет собой область, где условия степной равнинной природы, связавшие его судьбу со степями Юго-Востока России и внутренней Азии не благоприятствовали появлению здесь оседлой жизни и сохранению тех местных традиций земледельческого быта, древнейшими памятниками которой являлась трипольская культура, до сих пор однако не обнаруженная в Крыму. Но степной Крым не оставался совершенно чуждым оседлых традиций. Даже при условии постоянной смены одних кочевых племен другими, какую мы находим на территории Северного Крыма, начиная с Геродота и кончая XVII веком, в степной Крым необходимо должны были попадать и развиваться навыки оседлой культуры вместе с теми этническими передвижениями, политическими и экономическими связями, которые включали степной Крым в культурные области, где удерживались формы оседло-земледельческого хозяйства. История застаёт Крым заселенным скифами-кочевниками, и их быт, описанный Геродотом и Гиппократом, во всех деталях совпадает с известными описаниями кочевого быта более поздних турецких народов внутренней Азии и почти в неизменном виде сохраняется там и до сих пор. Проникшая оттуда в Крым восточная группа скифов не могла поэтому принести с собой земледельческих навыков, известных, однако, оседлым скифам, обитавшим, по Геродоту, в бассейне Буга и Днестра. Этнический состав крымских скифов, как и скифских народов вообще, до сих пор не может еще считаться вполне выясненным. Казалось, наиболее твердо установленное Мюлленгофом ²⁾ положение об иранском происхождении скифов все более начинает колебаться и встречает возражения. Уже В. Ф. Миллер, ³⁾ пересматривая в „Осетинских этюдах“ вопрос о происхождении скифов, приходит к заключению об этнической разнородности скифских племен и, считая безусловно иранским их древнейший оседлый слой, он возражает против возможности говорить не только об иранизме, но, и вообще, об индо-европеизме скифов восточных. Он видит в них более поздние волны азиатских кочевников урало-алтайского происхождения, получивших иранский элемент из Мидии, куда они проникли значительно раньше, чем появились в причерноморских степях. В Ассирии ⁴⁾ они под

¹⁾ Макаренко Н. Отчет об археологических исследованиях в Полтавской губ. в 1906 г. Изв. Арх. Ком. XXII, 1907 г., стр. 60—61, 63 (рис.).

²⁾ Müllenhoff. Deutsche Alterthumskunde. III. Berl., 1892, стр. 122.

³⁾ Миллер В. Ф. Осетинские этюды, т. III. Эскурс о скифах, 117—136.

⁴⁾ Winckler H. „Kimmerier, Aëguzäer, Skythen“ Altorientalische Forschungen. I. 1897, 484—496 стр.

именем ашкуза стали известны в VIII веке до нашей эры. Однако, достаточных данных об урало-алтайском происхождении скифов Миллер не приводит, считая совершенно ненаучной попытку Нейман'а объяснить скифские имена из урало-алтайских языков. Мадьярский ученый Geza Nagy ¹⁾ в статье о национальности скифов дал подсказательства урало-алтайского происхождения их. Minns находит попытку G. Nagy удачной и сам присоединяется к мнению его об урало-алтайских элементах в скифской народности, попавшей в море иранских племен, издавна господствовавших в приморских степях. Иранцами Minns склонен иногда считать даже тавров ²⁾ и киммерийцев ³⁾, принесших, по его мнению, иранский элемент и в Ассирию, хотя в других местах он отрицает иранское происхождение киммерийцев. Во всяком случае, возможно говорить не столько об этнической принадлежности скифов к монголоидным народам Азии, сколько о действительных культурных связях скифов причерноморских с далекими областями южной Сибири и Монголии, содержащих в себе археологические памятники одного, так называемого, скифского стиля. В причерноморских степях скифы исчезли тотчас за своим пышным расцветом в IV веке до нашей эры. В Крыму скифская народность продолжала существовать значительно дольше, достигнув еще раз могущества во II веке до нашей эры, когда они угрожали Херсонесу и Босфорскому царству при скифском царе Скилуре. К этому времени скифы, заключенные в тесных пределах Крымского полуострова, неизбежно теряли свой кочевой быт, становясь полуседлыми и земледельцами. В это время они имели уже постоянные города, как напр., столица Крымских скифов—Неаполис близ Симферополя. Возможно, что это был полугреческий город, выросший среди полукочевого и полуседлого населения. Известна также крепость Хавен, упоминаемая в надписях во время войны с Митридатом ⁴⁾.

Каковы были народные жилища кочевых скифов в Крыму в период оседлости, мы не знаем, но надо думать, что сюда должны были проникать или типы жилищ скифов земледельцев, с территорией которых царские скифы были связаны, как с местом погребения своих знатных покойников и царей, или же формы жилищ, господствовавшие у издавна оседлых туземных народов по восточным берегам Черного и Азовского моря, так называемых меотийских племен, влияние которых сказывалось как на живших рядом с ними скифах и сарматах, так и на полугреческом населении Боспорского царства. Диодор Сицилийский ⁵⁾ сохранил нам от III века до нашей эры превосходное описание одного укрепленного замка, принадлежащего меотийской народности татам: „Замок стоял у реки Тата, которая обтекала его и, вследствие своей значительной глубины, делала неприступным. Он был окружен высокими утесами и огромным лесом, так что имел всего два искусственных доступа, из коих один, ведущий к самому замку, был защищен высокими башнями и наружными укреплениями, а другой был с противоположной стороны в болотах и охранялся деревянными ограждениями. Здание было на свайных столбах и жилье находилось над водой“. Надо думать, что на сельских постройках крымских ски-

¹⁾ Nagy G. Aszkithák Nemzetisége. Néprajzi Füzetek. 1895. № 3, цит. по Minns E. Scyth. a. Gr. 99 стр.

²⁾ Minns E. Scythian and Greeks C. 1913. стр. 101.

³⁾ Loc. cit стр. 115.

⁴⁾ Latyshev V. Inscriptiones antiquae orae septentrion. Ponti Euxini. v. I.

⁵⁾ Диодор Сицилийский. История Боспорского Царства, кн. XX, 23. Латышев В. В. Известия древних писателей о Скифии и Кавказе. т. I стр. 475, греческий текст (русс. перевод отредактирован несколько иначе).

фов отражались и навыки городского строительства, которое находилось всецело под греческим влиянием, сообщавшим и всей культуре крымских скифов скифо-эллинский облик. Еще в IV веке до нашей эры новая кочевая народность—сарматы, продвинувшаяся с востока, отеснила и растворила в себе скифов причерноморских степей и, заняв их территорию, постепенно начала проникать и в Крым по мере ослабления там скифской державы. Этническое происхождение сарматов, также как скифов, нельзя считать выясненным. Возможно говорить только о значительном иранском элементе в их культуре. В римское время часть сарматов была оседлой, у некоторых сарматских племен—сираков и аорсов в Предкавказье имелись укрепленные города. Так, Тацит ¹⁾ описывает город Успу, расположенный на возвышенности и снабженный рвами и стенами, которые были построены не из камня, а из плетня и прутьев с насыпанной в середине землей. Повидимому, этот способ постройки из плетня сарматы усвоили от местного земледельческого населения Меотийских племен, живших по восточным берегам Азовского моря. До сих пор этот тип строительной техники является характерным и национальным у черкесской народности этого района.

Наиболее важную роль в Крыму играла самая молодая отрасль сарматского племени—аланы, иранское происхождение которых может считаться наиболее доказанным. О территории аланских поселений и их судьбе в Крыму мы уже говорили выше.

С IV века нашей эры мы имеем дело с поглощением иранского элемента турками, которые, подобно скифам и сарматам, вступали на территорию Крыма типичными скотоводами и кочевниками. Не многие из них создавали прочную оседлость в Крыму, большинство также быстро исчезало, как и появлялось. После двукратного нашествия гуннов Крым видел нашествие аваров в VI веке, за ними следовал непомерно раскинувшийся на запад из далекой Монголии авангард, с центром в Алтае, империи Турков, будущих создателей орхонского алфавита, затем мадьяры, находившиеся в IX веке в живых сношениях с Босфором, где покупали ткани за рабов, и память о которых, повидимому, хранит название распространенного до сих пор здесь четырёхколесного экипажа „маджары“, потом хозары, печенеги, половцы и, наконец, татары. Из всех них, не считая татар, только хозары проявили некоторые признаки оседлой жизни, что выражалось в наличии постоянных опорных пунктов, как, напр., крепость Саркел (Белая Вежа) при устье Дона, построенную однако византийцами по просьбе хана в 839 году.

Нельзя, всетаки, думать, чтобы в рассматриваемом нами степном районе за все это время совершенно не существовало оседлых пунктов. Уже самое появление в первую пору развития татарской культуры в Крыму их столичного города Солхата (Старый Крым), на месте, где сохранились свидетельства некогда бывшего здесь селения или города римского времени на важном торговом пути из Феодосии (фрагмент греческой плиты, римские монеты, найденные здесь) заставляют предполагать, что в средние века здесь продолжал существовать оседлый центр; возможно, именно здесь находился загадочный город Фулла, о котором имеется целый ряд упоминаний, между прочим пребывание в нем Константина Философа в IX веке, когда он нашел среди его

¹⁾ Тацит. Летопись, книга 12, глава 16, перевод В. И. Модестова. Сочинения, т. II 1887. стр. 337.

жителей обычай жертвоприношения дубу ¹⁾, что, возможно, связано с культом деревьев дуба и бука у яфетидов ²⁾, хотя, вообще, культ деревьев имеет широкое распространение в Европе, особенно у финно-угорских племен. О значении города Фуллы свидетельствует то, что он упоминается, как центр самостоятельной епархии наряду с Сугдейской. Повидимому, существовало также селение до татарского времени на реке Карасу в районе нынешнего Карасубазара.*

Расширение Золотой Орды вплоть до Крыма включило его в тот круг золотоордынской культуры, которая, хотя и была в основе кочевнической, но в то же время являлась проводником высоких форм оседлого быта и искусства, которые процветали в то время в странах передней Азии и Востока, захваченных исламом. Раскопки на Волге, на месте Сарая, столицы Золотой Орды, обнаружили там признаки блестящей культуры ³⁾, указывающие на значительное влияние Туркестана и Персии и влияние арабо-персидских мотивов на татарское строительство конца XIV и XV века.

В это время Крым по отношению к Сарая мог являться не только далекой провинцией, но и одним из центров золотоордынской культуры, еще задолго до пышного расцвета Сарая при ханах Узбеке и Джанибеке. Крымский Салхат обнаруживает непосредственную связь с мусульманскими странами на переднем Востоке, растущей Сельджукской державой в Малой Азии и арабским халифатом в Египте. В 1288 году египетский султан Мамелюк Бейбарс в воспоминание о своем половецком происхождении сооружает в Салхате великолепную мечеть, в подражание которой в 1314 году была выстроена здесь вторая огромная мечеть золотоордынским ханом Узбеком.

Наряду с этим монументальным строительством естественно развивалось и частное. Арабский географ Ибн Батута, посетивший Салхат в XIV веке, говорит о нем, как о богатом большом городе. Но как и во всех больших восточных городах, главная часть населения жила в маленьких домиках, скученных вместе, вероятно, близких по типу тем глинобитным мазанкам, которые известны из раскопок В. А. Городцова ⁴⁾ в Маджарах. В Крыму, однако, кроме форм степных золотоордынских, очевидно, жили и те самые конструктивные мотивы, которые мы наблюдаем и в настоящее время в татарской архитектуре городов и селений данного района.

Эти современные формы знакомят нас с теми местными традициями, которые в степной полосе значительно отличаются от рассмотренных нами в городе Бахчисарае, и тем более, в предгорном Бахчисарайском районе. Тип такого строения является общим для обширного района причерноморской степной полосы, Бессарабии и северных частей Балканского полуострова. С другой стороны, мы встречаем в нем заметное влияние тех мотивов, которые характерны для черкесского дома на восточных берегах Черного моря. Степь с ее отсутствием природных границ способствует слиянию отдельных форм жилища и вырабатывает некоторый общий тип, но все-таки отдельные этнические группы сохраняют заметные местные отличия.

Татарские деревни района Карасубазара отличаются беспорядочным расположением домов, с пустынным двором, окруженным низень-

¹⁾ Василевский. Житие Стефана Сурожского. Труды т. 13, стр. CLXV.

²⁾ Марр Н. Я. Талыши. Петр. 1922, стр. 5.

³⁾ Терещенко А. Окончательное исследование местности Сарая. Учен. Зап. Ак. Наук I и III отд. т II, в. I. 1853 г. стр. 89—105.

⁴⁾ Городцов В. А. Результаты археологического исследования на месте развалин г. Маджар в 1907 г. Тр. XIV Арх. С'езда т. III, стр. 199.

кой каменной оградой и имеют неправильные, но довольно широкие улицы. Низенькие одноэтажные домики под двускатной черепитчатой крышей помещаются в глубине почти ничем незанятой пустынной усадьбы. Дома построены из обмазанного глиной плетня или воздушного кирпича и по плану чаще всего состоят из двух-трех комнат или из одной комнаты и сеней, обычно отопляемых очагом. Вход часто расположен со стороны, противоположной улице, так что дом на улицу выходит задней глухой стеной. Дверь с высоким порогом ведет в комнату, которая является и сенями и кухней. У стены, отделяющей ее от другой комнаты, помещается обширный очаг, с широкой трубой, из плетня, обмазанного глиной. Труба покоится на четырехугольной раме, образованной из вделанных в стену двух горизонтальных жердей на высоте около 1,2 метров от пола, длиною каждая около 1 метра. Балка, лежащая параллельно стене на концах жердей, образуя нижний край трубы очага, называется здесь „даул-бас“, т. е. глава тяги. В этой же комнате у стены недалеко от двери стоит хозяйственная утварь, как то: кадушка с соленым (помидорами, перцем и пр.), с кислым молоком, чугунные котлы, ступа для толчения соли и проса. Здесь же обычно располагаются земледельческие орудия—лопаты, мотыки и пр. Из кухни или сеней дверь, открывающаяся внутрь, ведет в комнату, служащую спальней или женской половиной, или, если дом состоит из трех отделений, и спальня расположена в противоположной стороне, то в гостинную. В спальне у стены, отделяющей ее от кухни, устраивается куполообразная печь, служащая для обогрвания этой комнаты и для выпечки хлеба. Ее отверстие—устье и дымоход—выходят в кухню в стенку очага. Обстановка комнат мало отличается от таковой же домов Бахчисарайского района.

Существенным различием между домами последнего и домами степных татар является, во-первых, то, что при доме имеется хлев, построенный в одну линию с домом и находящийся с ним под одной крышей. Хлев обыкновенно делается без передней стены, так что открыт со стороны двора. Крыша дома двускатная, крытая землей и соломой, свех которой кладется черепица на всю крышу, или только над жилой частью дома. Напоминающая собой по внешности рассмотренные типы Бахчисарайских, крыша резко отличается от них своей внутренней конструкцией, имеющей иную историю развития.

Главной опорой служат два врытых в землю, в середине узкой стороны дома, довольно толстых деревянных столба с развилкой на верху, на которые настилается длинная слега, являющаяся гребнем крыши. Она подпирается для устойчивости еще такими же снабженными развилками наверху столбами у внутренней стены дома. Сверх нее настилаются на расстоянии 75 ст. друг от друга значительно более тонкие стропила, которые нижними концами выходят за край продольных стен, образуя навес крыши, иногда подпираемый в землю рядом врытых в землю стоек. Подобного рода стойки ставятся также снаружи около глинобитных стен, особенно по углам дома, и врезаются в проходящие вдоль горизонтальные слегы, образуя основной деревянный каркас дома. Хотя такого рода каркас мы встречаем здесь в домах, стены которых построены из воздушного кирпича, но по своему развитию он связан, очевидно, с другим материалом, т. к. глиняные стены сами представляют достаточную опору для установки крыши. Всего скорее мы здесь имеем дело с вытеснением калыбом плетневых стен, при которых описанная конструкция, снимающая со стен опору крыши, является наиболее естественной. Совершенно такого рода вильчатые подпорки под коньковой слегой известны в наиболее при-

митивном типе плетневых построек черкесов ¹⁾, их сараев и курятников, где они вполне гармонируют с общим устройством крыши и всего помещения.

Этот тип дома не ограничивается указанными пределами, а имеет более значительное распространение в области восточной Украины, как это видно на карте типов жилищ Ф. К. Волкова ²⁾. Жилища из плетня известны также на Балканском полуострове в Сербии, в Белопавличах около Косова Поля ³⁾. Плетневые же фрагменты во фронтонах двускатных крыш, потолка, дымника у очага и т. д. имеют там значительно более широкое распространение. Местами, напр., в южной Бессарабии, Приднепровьи, в местности, прилегающей к Дунаю и Пруту, хворостяный плетень заменяется камышевым. Сверху такие жилища, называемые у молдаван „каса“, покрываются плотно камышевой крышей и обмазываются глиной ⁴⁾.

Мы видим, что плетневый тип, генетически отличный от построек из глиняного кирпича, имел более широкое распространение по всему рассматриваемому району и был связан с какой-то культурно-этнической группой, внесшей его элементы также в бытовавший в предгорном районе тип строений. Традиции плетневого жилища с данной территории уходят в Трипольскую культуру, где подобный тип жилища был обычен и встречался наряду со свайными сооружениями. Мы видели плетневые части, входившие в конструкцию татарских домов, в основе сложенных из камня или, повидимому, явно заменяющего камень, воздушного кирпича. В Бахчисарайском районе и в самом Бахчисарае, как обычно из плетня делается фасадная, снабженная дверями и наибольшим количеством окон, стена. Но в отличие от степного района, где сохраняется выработанная в плетневой постройке крыша, даже в случае замены стен иным материалом, мы видим в Бахчисарае конструкцию крыши, подчиненную устойчивым местным формам, сложенного из камня здания. При этом двускатная крыша могла оказаться здесь более поздним явлением, чем каменная конструкция стен, для которой в районе южного берега Крыма, Кавказа, Малой Азии и в значительной части востока Средиземноморской области характерна плоская крыша. Двускатная крыша греческих каменных храмов, как показал Саразин ⁵⁾, выработалась на основе деревянного зодчества и некогда бытовавшего в Греции свайного типа построек, дожившего до конца бронзовой эпохи в Альпах и в историческое время существовавшего на восточных берегах Черного моря, как мы видели выше, у приазовских татов, а также знаем из известного описания Гиппократом (Peg. Aeg. 22) условий жизни на реке Рионе (Фазисе): „люди проводят свою жизнь в болотах, их деревянные или тростниковые хижины построены на воде; они мало ходят пешком, только в город или на рынок, а обыкновенно разъезжают на однодревках вверх и вниз по каналам, которых там множество“.

Следовательно, двускатная крыша в Крыму, в свою очередь, имеет значительную древность в Средиземноморье и не должна, таким об-

¹⁾ Миллер А. А. Черкесские постройки. Материалы по этнографии России т. II, стр. 75, рис. 34.

²⁾ Волков Ф. К. Этнографические особенности украинского народа. Украинский народ в его прошлом и настоящем. Петроград, 1916, т. II, стр. 520.

³⁾ Ровинский П. Черногория в ее прошлом и настоящем. СПб. 1897, т. II, ч. 1, стр. 461.

⁴⁾ Харузин А. Славянское жилище в С.-З. Кавк. Вильна. 1907 г. стр. 70.

⁵⁾ Sarasin P. Ueber die Entwicklung des griechischen Tempels aus dem Pfahlhaus. Zeitschr. f. Ethnol 1907 H. 1—2, стр. 58—79.

разом, рассматриваться ни как более старый, ни как более новый генетически тип сравнительно с плоской крышей. Двускатную крышу в применении к плетневому дому можно видеть на глиняных моделях нижнедунайской культуры. Будучи связана в своем развитии с иною культурною областью, она действительно может быть свидетелем исторических процессов, захвативших ряд самостоятельно развившихся областей в общий круг этнокультурной жизни. Но здесь не место останавливаться на эволюции и классификации различных типов двускатных крыш вообще и касаться сложного вопроса об их происхождении, территории и путях, на которых происходило их распространение и развитие. В данном случае нас интересуют детали конструкции наших двух типов двускатной крыши и развившейся из них вторично четырехскатной, приводящих нас к значительно более новым культурно-историческим процессам, характер которых определяется той территорией, где в настоящее время мы встречаем типы жилищ, родственные рассмотренным нами крымским.

Очень пологая двускатная крыша, со стропилами в виде козел („макас“) и опорой на горизонтально положенные на стены брусья, известна и в степном Симферопольском и Карасубазарском районах, ограничиваясь, однако, только городами, где этот тип, повидимому, связан со старыми традициями местных греко византийских опорных пунктов. Так, этот тип совершенно близкий Бахчисарайскому району, до сих пор можно встретить в старинных, сохранивших свой тип, татарских домах Симферополя, также в жилище городских цыган. Последнее является особенно интересным в виду того, что в нем сохранился образец некогда воспринятого и удержанного консервативным бытом цыган, наиболее примитивного типа такого рода жилищ, послужившего исходным пунктом для более сложных двухсоставных и трехсоставных, а также двухэтажных форм рассмотренного нами татарского дома.

Цыгане занимают в Симферополе отдельную слободку в конце Салгирной улицы и являются представителями трех различных групп. Надо сказать, что цыгане заслуживают в Крыму большого внимания. Если даже не принимать слишком смелую и неубедительную гипотезу Шантра ¹⁾, считавшего цыган древнейшими аборигенами Кавказа, потомками хорошо известной в истории и Боспорского царства народности синдов (по созвучию с „синтами“, как называют себя сами цыгане), всетаки возможно предполагать сохранение в них некоторых особенностей (напр., у цыган, живущих в пещерах) культуры древних аборигенов Крыма.

Кварталы, занимаемые цыганами группы „Дай-фа“ или „туркмен“, как они сами себя называют, не имеют подобия улиц. Маленькие квадратного плана домики с очень пологими двускатными и односкатными крышами, наставлены как попало. Иногда несколько домиков выстроены в одну сплошную линию, а пространство между ними и другими домами служит открытым двором, где течет жизнь цыганской семьи. Домик, в котором помещается целая семья, представляет из себя одну комнату, размером 3×3 метра. Никаких других дополнительных помещений, в виде кухни, сеней, чуланов, нет. Дверь из комнаты ведет непосредственно наружу. Стены дома сложены из воздушного кирпича, имеют толщиной 50—60 смт., высотой до 2 метров.

¹⁾ Chantre E. Recherches anthropologiques dans le Caucase. I. Paris. 1885, стр. 85—87. См. также Mortillet G. Origine du bronze. Paris. 1876.

Городцов В. А. Нижнедунайская культура в Болгарии. „Нов. Восток.“ № 4.

Перед дверью дома вдоль всей стены возвышается площадка— „тапчан“, шириной 1,4 метра, длиной 3,6 метра и высотой 20—25 арш. С одной стороны этой площадки возводится глинобитная стенка высотой 90 см. для защиты от ветра очага, который помещается на этой площадке. Иногда над последней с крыши спускается навес, поддерживаемый колонками.

По своему устройству крыша напоминает таковые же Бахчисарайского района, покоится здесь на двух парах стропил, опирающихся и врезанных нижними концами в поперечные брусья— „тарткы“, положенные на переднюю и заднюю стены дома. Верхние концы стропил пересекаются, врезаются друг в друга и образуют козлы, на которые кладется слегка— хребет крыши. С боковой стены дома конек крыши опирается на вершину фронтона, который представляет продолжение боковой стены дома. На стропила прикрепляются слезы по две с каждой стороны и на них настилаются доски, и накладывается глина, смешанная с соломой. Некоторые свех глины настилают черепицу.

Внутренность цыганского дома совершенно лишена какой бы то ни было обстановки, часто нет даже очага. Одно небольшое окно освещает комнату, а зимой оно затыкается тряпкой. В стене устраивается небольшая ниша, служащая полкой.

Наиболее интересной чертой рассмотренного цыганского жилища безусловно является вынесение очага из дома наружу. Это явление, мало понятное в бытовом отношении, имеет свое объяснение, повидимому, в эволюции цыганского жилища, не касаясь по существу самого дома с двускатной крышей, который развился в иных условиях и был заимствован цыганами. В Салачике, пригороде Бахчисарая, группа цыган, „Елекчи“ (делатели сит), жила до последнего времени (совершенно вымерли во время голода в Крыму в 1922 году) в искусственных пещерах по склону горы. При осмотре этих пещер в 1924 году, когда там уже никого не было, среди полного разрушения удалось обнаружить несколько пещер, более или менее сохранивших подобие прежнего устройства. Такого рода пещеры представляют собой углубление в отвесной каменной стене, с плоским полом, неправильно сводчатым потолком, с более или менее отвесными стенами, размером около 2,5 метров в глубину, 3,5 метров в ширину и 2 метра в высоту.

Снаружи широкий вход в пещеру загорожен довольно толстой стеной из дикого камня наглиняном цементе. В этой стене оставлено отверстие для входа, снаружи к ней пристроен каменный очаг, топка которого обращена внутрь пещеры, а дымоход проходит вдоль по отесу скалы. С одной стороны от входа пол представляет собой характерное плоское возвышение, повидимому, служившее для сиденья и спанья. По верхнему наружному краю пещеры высечен желоб для отвода дождевой воды, чтобы она не затекала на потолок и стены пещеры. В одном из углов жилья можно было наблюдать углубление в виде бассейна, очевидно для воды. Положение очага в этом незатейливом жилище за наружной стеной объясняется самой структурой пещеры, в которой дымовое отверстие не может быть проделано в потолке. Возможно, что именно этот тип взаимоотношения жилища и очага отразился на более совершенном жилище симферопольских цыган.

Все рассмотренные выше типы татарского дома обладают рядом общих признаков, связующих их с жилищами Балканского полуострова. Если исключить из них явные признаки османского городского строения, то даже при этом условии между ними останется много

общего. Наиболее близко стоит к татарскому жилищу дом гагаузов Бессарабской губернии, выселившихся сюда с Балканского полуострова. Эта народность образовалась, повидимому, из оттесненных на Балканский полуостров из южно-русских степей родственных половцам узов или торков ¹⁾. Мы наблюдаем у них тот же характерный план с очагом в сенях (хаят) и чистую половину с крытой хлебной печью, устьем выходящей через стену в очаг. Двускатная крытая черепицей крыша также покоится на стропилах („макас“) козлами, и один ее скат образует навес, поддерживаемый столбами балкона; но стропила здесь иначе связаны со стенами дома, и поперечные брусья отсутствуют. Напротив, мы находим у гагаузов продольную балку—матицу—„зифть киреиш“, не наблюдаемую у крымских татар.

Поскольку гагаузы являются выходцами с Балканского полуострова из области Бальчика, к северу от Варны, они принесли сюда тип дома, бытующий там.

Действительно, элементы его мы встречаем и у южных славян, которые, поселившись на Балканском полуострове, сменили общеславянский тип деревянного дома на каменные, связанные с албанским и фракийским строительством. Такого рода дома мы находим у болгар, сербов и черногорцев, при чем замечается широкое заимствование даже у последних, наименее подвергшихся османскому влиянию строительной терминологии, общей в ее турецкой части с рассмотренной нами у крымских татар. Двускатные крыши также крыты желобчатой черепицей византийского типа или пластинами дикого сланца, послужившего древним прототипом плоской черепицы римского времени.

Существенным отличием славянских жилищ от крымского является огнище, расположенное в середине жилого помещения, чего у татар мы не замечаем, хотя это было бы наиболее естественным найти у осевшего кочевого населения. Однако, напротив, у южно-славянского населения огнище только в том случае получает турецкое название „оджах“, в форме „очаг“, широко распространенное и у восточных славян, когда оно переносится к стене и над ним развивается дымоход. Это свидетельствует, что южными славянами, принесшими с собой на Балканский полуостров центральное огнище, очаг был заимствован через турецко-османскую среду, а не обратно, как полагает К. Rhamm ²⁾, считающий, что южные славяне тип дома кучи с центральным огнищем приобрели на Балканском полуострове, сменив на него общеславянскую избу. Ниже нам придется еще на этом несколько остановиться, в связи с вопросом о распространении среди южных славян и в Крыму альпийского типа двухкамерного дома.

IV. Южно-бережный район.

Современное население южного берега известно у степных татар и у татар предгорного района под именем татов. Это название в устах татар имеет особый несколько презрительный оттенок: таты есть нечто отличное от настоящих татар, какими считает себя предгорное татарское население. Однако это название применяется некоторой группой южных татар и к самим себе. Так, татары, в районе между Ускютом и Ай Серезом, желая отличить свой говор и свои нацио-

¹⁾ Машков. Гагаузы Бендерского уезда. „Этнограф. Обзорение“ 1900 г. № 1.

²⁾ Rhamm K. Die altslawische Wohnung. Ethnogr. Beiträge z. Germ.-Slaw. Alterthumskunde, B. II. Teil. 2. Buch. 1. Braunsch. 1910, стр. 233, 395.

нальные особенности, говорят, что „быз татлар“, т.-е. мы таты, показывая тем, что это название служит этническим именем. Интересно, что название „тат“ применяет к себе также та часть греческого населения, выселенного при Екатерине II в Мариуполь, которая сохранила там греческий диалект „айла“ в отличие от другой группы, говорящей исключительно на татарском языке и называемой там „базаргян“, что, согласно О. Блау, ¹⁾ следует переводить с половецкого—торговец. Кроме того, под именем татов известно говорящее на иранском наречии население Закавказья (Бакинский, Елисаветпольский уезды и Южный Дагестан), числом до 135 тысяч, которые являются выселенцами, по преданию, из северной Персии, откуда они были выведены в разное время, главным образом, при Сассанидах в период упорных войн из-за обладания Дербентом ²⁾. Большинство закавказских татов мусульмане-шииты. Есть среди них армяне-грегорианцы ³⁾ и кавказские евреи, говорящие на наречии *tâtî*, а также, повидимому, и турки. (12 селений по реке Куре) ⁴⁾. Все это показывает, что понятие „тат“ не обнимает собой ни одной народности, ни одной культуры. Обыкновенно так и считают, что имя „таты“ не является этническим, а лишь определяет образ жизни и социальное положение. Оно дается тюрками, говорит В. Ф. Миллер, оседлому населению Закавказья. По словам Будагова ⁵⁾ слово „тат“ означает: класс народа, подданных, не живущих в городе, служащих у вельмож, а также праздновшатающийся сброд, из которого собираются волонтеры. От турецких племен слово тат перешло к иранским. Так, по словам Березина ⁶⁾ в персидском простонародном выражении оно означает провинциала, человека неловкого. Однако, вышеуказанное употребление на востоке слова „тат“, как нарицательного термина, ничего в сущности не говорит о его происхождении и не исключает возможности, что оно является этническим именем. Очень часто национальное название может получить значение нарицательного слова. Что слову „тат“ не придавали исключительно нарицательного смысла, показывает то, что оно было включено в титул крымских ханов: „тат билле таукачнынгу улу хана“... Высказывалось предположение, что слово „тат“ имеет одно происхождение со словом таджик. Муравьев ⁷⁾, говоря о сартах, как первоначальных обитателях Средней Азии, называет их „татами“. Потоцкий ⁸⁾ указывает, что наречие *tât* имеет отношение к Афганистану и что в Ширване этот древний диалект употребляют только местные армяне и евреи. Все же мусульмане говорят на наречии *turki*; далее Потоцкий добавляет: „il paraît qu' alors les Arméniens ont parlé une langue japhétique dont quelques restes subsistent encore dans la langue des Afghân et dont le dialect *tât* du Chirvân“

Но слово таджик также не может считаться вполне объясненным: оно применяется по всей передней Азии по отношению к различным

¹⁾ Blau Otto. Ueber die griechisch-türkische Mischbevölkerung um Mariupol. Zeitschr. d. Deutsch. Morgenländ. Gesellschaft. B. 28. 1874, стр. 577.

²⁾ Миллер В. Ф. Материалы для изучения еврейско-татского языка. СПб, 1892-

³⁾ Армяно-татские тексты. Сб. матер. для описания местностей и племен Кавказа. XX. 1897.

⁴⁾ Кавказский календарь 1856, по Списку населенных мест Росс. Имп. Тифлис, 1870, деревни показаны говорящими по татарски.

⁵⁾ Будагов. Сравнительный словарь турецко-татарских наречий. СПб. 1868, т. I., стр. 329.

⁶⁾ Berezine E. Recherches sur les dialectes persans. Учен. Зап. Каз. Унив. 1851, кн. 2, стр. 69.

⁷⁾ Муравьев Н. Путешествие в Туркмению и Хиву 1819 и 1820 г. М. 1822.

⁸⁾ Potocki J. Voyage dans les Steps d' Astrakhan et du Caucase. P. 1826, v. II, p. 272-

народностям, хотя в то же время является племенным названием иранского населения Средней Азии—таджиков, в каком виде оно уже употребляется в уйгурском сочинении Кудатку Белик.

Широкое значение слову „таджэк“, тазек, тазик придает толковый словарь персидского языка „Семь морей“ (т. I, стр. 226) ¹⁾ Там указывается, что этим словом называют каждого, не принадлежащего к турецкой и арабской национальности, а также тех арабов, которые родились и выросли в Персии. Вамбери ²⁾ наблюдал, что в Западной Азии таджиками называют мусульман, турок и арабов вообще, но только между собой, как бы в насмешку над своими притеснителями; он высказывает предположение, что это слово, по всей вероятности, древнее, и впоследствии уже с древних обитателей Персии, с которыми при Сассанидах армяне находились в сношениях, перенесено на арабов.

Акад. В. В. Бартольд ³⁾ склонен видеть в нем первоначальное название арабов племени „Тай“ в эпоху Сассанидов, живших рядом с персами. От арабов это название было перенесено на другие мусульманские народности. Моисей Хоренский ⁴⁾ Тачкистаном называет Аравию и Турцию. Таким образом применение слова таджик в нарицательном смысле к мусульманам со стороны бывших не мусульман соответствует обратному для слова „таты“.

Имеют ли формально слова тат и таджик одно происхождение, решить могут только лингвисты. Надо заметить только, что слово тат (tatina) встречается дважды в Орхонских надписях. В. В. Радлов переводит его словом „племянник“, а V. Thomson „descendant“, Вамбери— „оседлые“, „покоренные“, т. е. в современном значении ⁵⁾.

Возможно, что оно живет в венгерском языке в форме „tót“,— служа для обозначения славян, словаков и словенцев. В таком случае, слово таты, если оно не заимствовано венграми в причерноморских степях до IX века, когда они там проходили, имеет древне-турецкое происхождение.

Однако, для Крыма возможен и иной путь. Замечательно, что слово тат читается еще в Боспорских надписях. Там мы находим упоминание народа thatae (в лат. написании) в титуле боспорских царей в IV веке до нашей эры. Так, Перисад называется архонтом Боспора и Феодосии и базилевсом синдгов, мэотов, „эатеев“ или татов ⁶⁾. Бэк ⁷⁾ указывает на существование имени народа thateae у Птолемея (таты мэотийские) и у Помпония Мелы ⁸⁾, известия которого о татах Мюлленгоф ⁹⁾ считает заимствованными из более древнего источника, не позднее IV века, возможно, у Эратосфена.

Точное место обитания „Эатеев“ не вполне установлено, его приурочивают древние авторы к реке „Эатис“. Бэк, на основании сравнения показания Птолемея ¹⁰⁾ о местонахождении города Геруза

1) Семенов. А. А. Этнографические очерки Зарявшанских гор Каратегина и Дарваза М. 1903, стр. 21—22.

2) Вамбери. Очерки Средней Азии. Москва. 1868, стр. 320—321.

3) Бартольд. История Туркестана. Ташкент 1922, стр. 13.

4) История Армении Моисея Хоренского, пер. Эмина. 1893, стр. 124, 264 пр. 309.

5) Vambéry H. Noten zu den alttürkischen Inschriften der Mongolei und Sibiriens Helsingf. 1899, стр. 88.

6) Latyshev. Inscriptiones antiquae septentrionalis Ponti Euxini т. II, Petr. 1890, №№ 8, 15, 346, 347.

7) Boeck. Corpus inscriptionum Graecorum т. II, стр. 104.

8) Помпоний Мэла. Хорография, к. 1, гл. 114.

9) Müllenhoff K. Deutsche Altertumskunde. Berl. 1892, III, стр. 52.

10) Птоломей. География, кн. 5, гл. 8, § 17—25. Латышев. Известия древних писателей о Скифии и Кавказе, т. I. стр. 232.

близ устья реки Псатис с сообщением Диодора—о городе Гаргозе в районе царского замка ватеев на реке Фатис отождествляет обе реки. Возможно, что этой рекой является одно из устьев реки Кубани, до сих пор известное у черкесов, адыгейцев под именем Псыз от корня псы-вода ¹⁾. Брун относит ее к Октанизовскому лиману Азовского моря ²⁾. Но в древних надписях наряду с татами упоминается и мэотийская народность—псысы, которая, всего вероятнее, имеет отношение к реке Псыз (Кубани). Несомненно только одно, что таты находились где-то по близости от Пантикапеи на Азовском берегу. Боспорские таты представляют для нас значительный интерес не только своим именем, но и древней оседлой земледельческой культурой, которая объединяет татов с прочими мэотийскими племенами, а также под их культурным влиянием осевшими сарматскими народностями, напр., Сираками, позднее сюда проникшими. Наиболее останавливает на себе внимание в описании быта этих племен у древних писателей—роль женщины в семейной и государственной жизни, которая поразала греков и вызвала у них мифы об амазонках.

Помпоний Мела так передает заимствованные им в более древних источниках черты быта этих племен: „побережье, идущее изгибом от Босфора до Танаида, заселяют Мэотики, Фатеи, Сираки, Фикоры и ближе всего к устью реки Иксамиты. У них женщины занимаются тем же делом, что и мужчины и даже не освобождаются от военной службы. Мужчины служат в пехоте и в сражении мечут стрелы, а женщины вступают в конные стычки и сражаются не железным оружием, а накидывают на врагов арканы и умерщвляют их затягиванием. Они выходят замуж, но для того, чтобы считаться годными для замужества, дело не в возрасте: те, которым не удалось убить врага, остаются в девицах“. Весьма близкое к этому рассказывают Геродот ³⁾ и Гиппократ в отношении савроматов ⁴⁾. На этом основании М. Ростовцев ⁵⁾ не считает возможным отождествлять савроматов с позднее, в IV веке, появившимися с востока кочевниками сарматами, так как о них авторы ничего подобного не сообщают, если не считать явной переработки старых источников, напр., Помпоний Мела (III, 33). Н. Я. Марр ⁶⁾ тоже предостерегает их смешивать из формальных оснований, видя в термине сармат сложное яфетическое слово, первая часть которого содержит корень, заключенный в названиях сванов и осетин, а вторая—представляет чеченское слово „mat“, означающее „язык“, „народ“. Повидимому, в савроматах Геродота, поскольку указывается их сходство со скифами, по обычаю и языку, заставившему Диодора ⁷⁾ выводить их из Мидии, можно видеть или скифов, подвергнувшихся сильному влиянию мэотийских туземцев, или—скорее наоборот. Подтверждением этому может служить предание, сообщаемое Геродотом ⁸⁾, что савроматы произошли от браков амазонок со скифами, и что женщины их еще долго говорили на своем языке, который не могли понимать мужчины. Любопытно, что предание об

¹⁾ Лопатинский. Заметки. Сборник материалов по описанию местностей и племен Кавказа, т. 21, стр. 17.

²⁾ Брун. Черноморье, т. 2, стр. 267.

³⁾ Геродот. IV, 16, 17.

⁴⁾ Гиппократ, гл. 24. Латышев, loc. cit. I, стр. 59.

⁵⁾ Ростовцев М. Эллинство и Иранство на юге России, 127 стр.

⁶⁾ Марр Н. Я. Кавказские племенные названия и местные параллели. Петроград, 1922, стр. 14, 20—21.

⁷⁾ Диодор. II, 43.

⁸⁾ Геродот. IV; 110—117.

амазонках связывает рассмотренные народности с Каппадокской, и, вообще, с северными берегами Малой Азии, где существует целый ряд городов, получивших, по преданию, свое начало от амазонок, как-то: Эфес, Смирна, Кума, Мирина и др. ¹⁾

К Малой Азии заставляет также обращаться другая важная этническая подробность—своеобразный культ верховной женской богини, который имел широкое распространение там, как и в Боспорском царстве ²⁾, где известен ряд храмов на Таманском полуострове, посвященных „великой богине“ Артемиде Полевой и „Небесной“, носившей там, между прочим, сирийское имя Астары (посвящение царицы Комосарии) ³⁾ в его скорее семитической, а не обычной для греков форме Астарты ⁴⁾. Самое предание об амазонках находит себе опору в этом культе, служительницами которого были девы воительницы с их оргиастическими танцами в честь богини. Распространению культа богини Матери в Крыму содействовало само греческое ионийское население, заметно впитавшее в себя элементы хеттской культуры, но он, очевидно, имел здесь и древние туземные основы ⁵⁾.

Страбон ставит в связь храм хеттской „Великой Матери Земли“, которую он называет Ма, а также Артемидой Таврополой, с таврическими скифами, где культ богини девы у тавров продолжал жить в дорийском Херсонесе. Историко-сравнительный анализ археологических памятников скифской культуры все более заставляет учитывать значение передне-азиатских и, в частности, мало-азиатских элементов хеттской культуры, для понимания южно-русских древностей, хотя и не следует психа излишне преувеличивать его значения при несомненных различиях, какие обнаруживают, правда, недостаточно исследованные памятники собственно Кавказа и Скифии, питаемой в значительной мере из самостоятельных азиатских южно-сибирских очагов. Проводником культурных течений по Малой Азии в Приазовскую область была, повидимому, мегрело—чанская (лазская) группа племен, которых культурно-исторический и яфетидологический анализ акад. Н. Я. Марра ⁶⁾ помещает, как древнейших обитателей вдоль восточного побережья Черного моря от Синопы до Анапы и Пантикапеи, и где эта группа, сохранившая в своем языке древнее эламское слово, заключенное в этническом имени скиф „sac“, в значении—сын, и губной показатель множественности „р“, существующий в названии городов по всему побережью: Sino-pe, Ana-p-a, Pantika-pe, ныне оказалась разрезанной у Батума грузинами, получившими здесь мегрельское имя гурийцев, а на севере оттесненной абхазами (авазгами) и черкесами (адыге), известными здесь уже во времена Страбона. Это бросает некоторый свет и на происхождение мзотийцев, название которых, существующее и в названии города Майкопа, Н. Я. Марр считает связанным с племенным именем абхазов mask, bask ⁷⁾. Кавказский элемент является, вероятно, и далее на запад, на территории самого Крыма, где первобытное горское население тавры, которых Страбон, согласно Геродоту, отличает от скифов, сохраняло в ышеука-

¹⁾ Страбон. XI, 5, 4.

²⁾ Šcorpil V. Kybelin Kult s řiši bosporské. Sborní praci filologických Josfu Královík Šedesatyn naroseninám. Pr. 1913.

³⁾ Boeck, loc. cit II, 157 стр., № 2119.

⁴⁾ Minns, loc. cit, стр. 617.

⁵⁾ Формаковский Б. В. Архаический период в России. Материалы по археологии России, № 34, 1914 г., стр. 24.

⁶⁾ Марр Н. Я. Термин скиф. Яфетич. Сб. I, стр. 104.

⁷⁾ Марр, Н. Я. loc. cit стр. 108.

занном жестоком культе богини девы черты, роднящие их с мэотидами и хеттской культурой Малой Азии.

Археологически культуру тавров до сих пор не удается выяснить. Единокровными аборигенам Кавказа считает тавров и Minns ¹⁾, но иранское, по понятию Томашека, Миллера и Мюлленгофа ²⁾, тавроаланское (по Периплу VI в. по Р. Х.) название Феодсии Ардабда заставляет его колебаться в этом. Во времена Геродота тавров уже не было на Керченском полуострове, который ему известен под именем скалистого (Трахея) ³⁾. В каком отношении тавры находятся к киммерийцам не ясно, являются ли они остатком их или, может быть, более древними аборигенами, тогда как киммерийцы, судя по ассирийским источникам были там пришельцами с востока, довольно долго удерживавшимися в пределах восточного Крыма. Во всяком случае, киммерийцы, значительная роль которых, как опустошителей, засвидетельствована в Малой Азии вплоть до Мидии, и связь которых с Халдским или Ванским царством достоверна, не могут с своей стороны не являться моментом, объединяющим восточный Крым с древними Передне-Азиатскими культурами. Связь татов, мэотов и синдов с народами Кавказа, допускаемая еще Томашеком ⁴⁾, вскрывает лишь одну, видимо, основную этническую стихию в населении азиатского берега Боспорского царства, которая пронизала и придала местный отпечаток и остальному на этих местах появлявшемуся населению.

Анализ личных имен и материальных памятников, литературно и вещественно сохранившихся, как-то: костюм, вооружение, частное жилище и обряды погребения, обнаруживает кроме исторически очевидного греческого, значительное иранское влияние, можно было бы сказать, скифо-сарматское, учитывая и иные элементы в скифской среде, напр. „урало-алтайские“, о возможности которых говорилось выше, также кавказские, очень незначительные персидские, и, наконец, повидимому, фракийские, заметные в наличии чисто фракийских имен (напр., обычные имена Боспорских царей Спартак и Перисад), что, может быть, вытекало из какой-то не вполне ясной исторической связи киммерийцев с фракийцами. Иранский, родственный осетинскому элемент, в личных именах, господствующий в Ганаиде, уменьшается, как указывал В. Ф. Миллер ⁵⁾, в Пантикапее и Тамани, где и объясняемое им из иранского имя мэотийского племени дандариев, как сложного из двух слов „держатели реки“ (что невероятно для этнических названий) теперь находит себе место в языках яфетических ⁶⁾. Географическое распределение иранского элемента среди варварских имен, редующих и к Ольвии, не вполне гармонирует с предположением В. Ф. Миллера приписывать их скифам земледельцам, как древнейшему местному иранскому массиву. Еще более не соответствует такому распределению имен иранских и предположение А. Лаппо-Данилевского ⁷⁾ об иранском происхождении туземных оседлых племен Приазовья не только синдов, которым он приписывал курган Карадеуашх, но и прочих мэотов. Повидимому, иранский элемент был присущ са-

1) Minns loc. cit, стр. 101.

2) Müllenhoff loc cit III, стр. 113—114.

3) Брун. Ф. Черноморье, т. II, стр. 300.

4) Tomaschek W. Kritik der ältesten Nachrichten über den Scythischen Norden Sitzungsberichte d. Kais. Akad. d. Wissenschaften in Wien B. CXVI, 1888, стр. 720.

5) Миллер. В. Ф. Этнографические следы иранства на юге России Ж. М. Н. Пр. 1886, сент. стр. 241, 280.

6) Марр. Н. Я. Яфетич. Сб. I, стр. 113.

7) Лаппо-Данилевский А. Древности кургана Карадеуашх. Матер. по Арх. Рос-сии, т. XIII, стр. 100—101.

ним царским скифам, властвовавшим как на берегах Днепра, так и Кубани. Несомненно, в значительной доле иранцами, включенными в урало-алтайскую среду, были скифы азиатские (саки), что не противоречит яфетическому происхождению имени скиф и следам значительного культурного воздействия, связанного с этим именем на Кавказе, как показал акад. Н. Я. Марр анализом кавказских названий лука, стрелы, секиры и золота, между прочим, составляющего характерную черту скифских курганов, в отличие от крайне бедных золотом кавказских могильников (найденный в Кубани А. Бобринским золотой браслет—одна из очень немногих находок здесь золотого предмета ¹⁾). Что касается лука, то сложный лук, господствующий на Кавказе несомненно внутренне азиатского происхождения, хотя Лушан считает возможным искать центр его в передней Азии и даже Египте ²⁾). Замечательно, что В. Ф. Миллер, впервые выделивший в осетинском языке не иранский (яфетический, согласно Н. Я. Марру) показатель множественности *ta*, указал, что подобный не индоевропейский прием образования множественного числа присущ не только курдскому, но даже и персидскому языку ³⁾. Миллер приписывал это явление влиянию Турана.

Непосредственно переходя к современному горскому населению южного берега, собственно татам, должно сказать, что если и не оправдаются вышеизложенные предположения, высказанные еще Otto Blau ⁴⁾ в его немецком переводе выдержек из „Записок антиквара“ Григоровича касающихся мариупольских греков, о происхождении имени тат от мзотийских оаеетев, то, во всяком случае, останутся несомненными кавказские и мало-азиатские черты в культуре южно-бережных татар и, в частности, в их жилище. Объяснить это влиянием более поздних выходцев с Кавказа, каких мы имеем, напр., в лице армян, невозможно. Необходимо, однако, учитывать в истории образования культурно-бытовых форм южно-бережных татар-татов все те этнические напластования, через которые проходило население южного берега, являясь в различные моменты исторической жизни, то преимущественно, иранским и греческим, то готским, то вновь переселивавшим его византийско-греческим, то, наконец, турецким, проноса через все их некоторые основные черты, связанные с первоначально выработанным в данных природных условиях и общей с Кавказом и Малой Азией этно-культурной среде хозяйственным бытом.

Готы, повидимому, долго владели южным берегом и оставили после себя могильники, содержащие предметы типично-готской культуры с выемчатой эмалью и своеобразным звериным орнаментом, широко распространившиеся в западной Европе в местах, где имели пребывание готы, и свидетельствующие своей формой о тесном культурном взаимоотношении крымских готов с народами, которые населяли Боспорское царство и передали готам своеобразные черты восточного искусства. Могильник, раскопанный Н. И. Репниковым ⁵⁾ близ Ялты, Барон де-Бай ⁶⁾ относит к VI веку нашей эры, что говорит

¹⁾ Отчет Арх. Комис. 1882—1888. CCLI стр.

²⁾ Luschan F. Zusammenhänge und Konvergenz Mitt. d. Anthr. Ges. in Wien 1918. Bd 48 стр 14 и Beiträge zur Anthropologie von Kreta Zeitschr. f. Ethn. 1913 h 3

³⁾ Миллер, В. Ф. loc cit Ж. М. Н. Пр. 1886, сент. 283 стр.

⁴⁾ Blau Otto. Ueber die griechisch-türkische Mischbevölkerung um Mariupol. Zeitsch. d. Deutsch. Morgenländischen Gesellschaft. B. 28, h. 4, 1874, стр. 577.

⁵⁾ Репников Н. И. Некоторые могильники области крымских готов. Изв. Арх. Комисс. в. 19, СПб. 1906 г.

⁶⁾ Baron de Baye. Les tombeaux des Goths en Crimée. Mem. de la Soc. Nationale d. Antiquaires de France. T. LXVIII, 1908.

о прочной оседлости готов в это время на южном берегу, территория которого входила, как указано выше, в состав Готии. Характерно, что Шпильтерберг ¹⁾, бывший в Крыму в конце XIV и начале XV века, в своем ценном перечислении этнических имен, даваемых турками различным христианским народам, упоминает, что именно готский язык татары называли татским, отличая, таким образом, в то время готское население приморской Готии от греков, язык которых они называли румским.

Мы уже говорили выше, что к XVII в. готский язык совершенно исчез из обихода и в XVIII веке выселенные с южного берега в Мариуполь таты объясняются исключительно на своеобразном диалекте греческого языка. Таким образом, греки сыграли в Крыму такую же роль в смысле языковой ассимиляции в до-татарский период, какая позднее выпала на долю татар.

Турецкий элемент уже задолго до пришествия татар проникал на южный берег. Доходили ли туда гунны, трудно сказать, вряд ли можно соглашаться с В. Г. Васильевским ²⁾, что русское название города Судака—Сурожем, отличное от всех прочих наименований этого города и с ними генетически не связанное, должно происходить от имени гунно-болгарской народности сарагуров и сорозгов. Брун считает Сурож несомненно изменением арабского Сурах, Сурдак, т. е. греческой Сугдеи, ведущей начало от созвучного среднеазиатской Согдиане, известного в древне-персидском языке слова Согда ³⁾, в котором Н. Я. Марр ⁴⁾ узнает этнический термин скиф в его яфетической среде. Для нашей цели наиболее интересны не кочевые, а оседлые турецкие пришельцы. Вероятно, южный берег, издавна тесно связанный с Малой Азией, получал оттуда и в эпоху Сельджукского господства приток населения. Действительно, при взятии Судака татарами в 1223 году там было уже мусульманское население, которое, по словам арабского историка Ибн-Эль-Асира, выселилось за море и искало себе приют в находившейся в руках мусульман стране румской (Византийской) ⁵⁾.

Приток южно-турецкого населения продолжался и вскоре после этих событий и, повидимому, был весьма значителен. В. Смирнов предполагает, что это переселение могло идти как сухопутно, вдоль кавказского побережья, так и морским путем. В 1269 году в Крым прибыла сразу значительная колония малоазиатских туркмен, незадолго перед тем вышедших из Малой Азии в Добруджу, где они образовали три города и 30—40 кочевых аулов. Согласно свидетельству мусульманских и византийских историков, они, видимо, осели в окрестностях Судака ⁶⁾. Повидимому, и Литовские татары, известные под названием Липка (т. е., вероятно, липецкие), по крымскому произношению „лупка,“— старые выходцы из Крыма при литовском князе Витовте,— были частью малоазиатского происхождения, почему с гордостью говорили о себе, что они не степные татары, а сельджуки ⁷⁾. С подчинением Крыма Турции влияние южных турок еще более должно было усилиться, что ясно сказалось на языке южно-бережных татар, который имеет в районе

1) Путешествие Ив. Шпильтерберга по Европе, Азии и Африке с 1394 по 1427, пер. с немецкого Ф. Бруна. Зап. Новоросс. Ун-та т. I, в. 1,2, стр. 102 и 58.

2) Васильевский В. Г. Труды, т. III, стр. CLX:

3) Миллер В. Ф. Осетинские этюды т. 3, стр. 77.

4) Марр. Термин скиф. Яфетич. Сборник I, стр. 114—115.

5) Куник. О связи татарского нашествия с сельджукской войной. Учен. Зап. Академ. Наук. I и III от, II том, 1853 г., стр. 660.

6) Смирнов В. История Крымского ханства, 1883, стр. 27.

7) Смирнов В. *loc. cit* 154—155 стр.

Байдар до Ускуята чисто южно-турецкий характер ¹⁾, тогда как даже диалект находившейся под сильным влиянием Константинополя татарской интеллигенции Бахчисарая, несмотря на проникшие в него турецкие элементы, остается, по наблюдениям А. Н. Самойловича, западно-турецким (по классификации Радлова ²⁾). Некоторые фонетические особенности южно-бережного говора, напр., замена „к“ задне-небного через „х“ А. Н. Самойлович приписывает определенному анатолийскому влиянию ³⁾. Резко отличным от всего южно-бережного является говор собственно татов в горных деревнях между Арпатом и Ай-Серезом. Каково происхождение этих почти не обследованных говоров, сейчас сказать трудно. Замечательно только то, что некоторые фонетические особенности их, как, например, мена „к“ мягкого средне-небного на „ч“, так: еки—ечи, кериш,—чериш, характеризуют греческий диалект „аила“, на котором говорят, как установил В. Т. Григорович ⁴⁾ (собранный материал по этому говору в 1873 году), мариупольские греки, переселившиеся в Мариуполь, согласно Бертье Деллагарду ⁵⁾ именно из этого района, что ясно обнаруживается из сравнения названий деревень мариупольских с крымскими. Греки, сохранившие свой греческий язык, все являются выселенцами района южного берега от Ялты до Шелени, а также предгорного района, к югу от Карасубазара, тогда как другая часть, не говорящая по гречески, а только по татарски, происходит из западного предгорного Бахчисарайского района от Балаклавы до Чатырдага. Такое резкое порайонное разграничение мариупольских греков делает в высшей степени интересным их изучение для выяснения вопросов крымско-татарской этнографии. Однако, несмотря на то, что все эти особенности у мариупольских греков быстро нивелируются, обследование их, если не считать поездки туда проф. Ф. А. Брауна ⁶⁾ после Григоровича для отыскания готских следов в преданиях и рукописях, еще не начиналось. Объяснить особенность говора мариупольских греков анатолийскими влияниями, как это делает Григорович, по уверению Отто Блау, совсем нельзя. Действительно, если язык большинства деревень мариупольских греков понятен хорошо знающему греческий язык и его диалекты анатолийскому уроженцу, то в некоторых из них, как, напр., деревне Сартан, говор столь своеобразен, что пониманию совсем недоступен.

Отличительной чертой жилища южно-бережного татарина является нигде не наблюдаемая в северном районе плоская крыша, а также план расположения комнат, большею частью, не в одну линию, а крестовидно. В наиболее старых строениях замечается отсутствие бокового света, т. е. окон в стенах, и свет проникает через особые отверстия в крыше или через дымоход. Такого рода архаичного типа дома сохранились только собственно в татских деревнях. Однако, весьма близкие формы, которые можно наблюдать и значительно западнее, напр. близ Ялты в Ай-Василе, свидетельствуют, что подобный тип постройки был некогда однороден по всему южному берегу. Действительно, если взять столь характерный признак, как плоская крыша,

¹⁾ Радлов В. Образцы народной литературы тюркских племен., ч. VII Наречия Крымского полуострова, 1894.

²⁾ Самойлович А. Н. Опыт краткой крымско-татарской грамматики. Петроград, 1916, стр. 7.

³⁾ Самойлович А. Н. *loc. cit.* стр. 13.

⁴⁾ Григорович В. Записки антиквара. Одесса 1874, стр. 6—8.

⁵⁾ Бертье Деллагард А. Л. Исследование некоторых недоуменных вопросов в Тавриде. Зап. Одес. Общ. Ист. и Др., 32 т., 1915 г., 234 стр.

⁶⁾ Браун Ф. А. Мариупольские греки. Жив. Стар., 1890, в. 2.

то он, в качестве старого пережитка всюду встречается и западнее Ялты, где, вообще, мы наблюдаем значительное развитие двускатной крыши, крытой черепицей, вытеснившей теперь старый саклеобразный тип жилища. Так Дубровский¹⁾ рассказывает, что его поразила быстрая перемена в характере построек, которая произошла в деревне Кербекли близ Алушты, в течение нескольких лет между первым и вторым его приездом: некогда обычных там мазанок с плоскими крышами почти не осталось.

Зато весь облик деревень, сохранивших свой первоначальный тип, при первом же взгляде резко отличает их от деревень северного склона, даже находящихся в аналогичных топографических условиях. Достаточно сравнить, например, ютящиеся на горных склонах внутреннего Крыма такие деревни, как Керменчик, Лиргуль, Узенбаш с деревнями Шелень, Ай-Серез восточной части южного берега, чтобы заметить, что каждая из этих групп принадлежит к двум совершенно различным культурным областям. Расбросанные более или менее отдельно стоящие постройки северной части, окруженные двориками, сменяются здесь скученным расположением домов, стоящих не только рядом, но буквально один на другом. В нетронутom виде такие деревни сохранились в восточной части южного берега. Там они обычно далеко отступают от моря в глубину долин, прорезающих значительно расчлененный в этой части горный хребет. Кажется, что деревни как бы нарочно избегают здесь более ровных открытых поверхностей и удаляются к крутым горным склонам. Возможно, что вызывалось это потребностью в защите оттесняемого туземного населения.

Улиц в такой деревне собственно нет совсем. Вместо них имеются кривые каменные лестницы в узких промежутках между двухэтажными домами, которые, в виде четырехугольных правильной формы ящиков, громоздятся один над другим, образуя по склону ущелья сплошную многоярусную постройку. Фасад каждого дома с выступающей над балконом крышей на колонках, обращенный обычно на юг, прекрасно виден, так как его не закрывают ниже расположенные ряды строений. Дворовые постройки не развиты и ограничиваются небольшими навесами, а часто и совершенно отсутствуют. Двором служат нередко крыши нижележащих домов, которые, прилегая своей задней стороной к горным склонам, представляют собой продолжение террасовидно отделанных площадок, на которых лепятся вышележащие постройки. Часто ко многим домам нельзя пройти иначе, как по крышам.

В двухэтажных домах нижний этаж имеет назначение выравнять площадку по склону горы для верхнего этажа, который в таком случае заходит вглубь своими задними помещениями за пределы нижнего этажа. Вообще задними стенами дома часто служит вертикально обрешанный склон горы. Углубляются в гору часто и боковые стены, и дом как бы развивается из приспособленной для жилья горизонтальной пещеры, искусственно вырытой (высеченой) в склоне горы. Это происхождение из пещеры еще более подчеркивается материалом стен, только с трех сторон построенных из дикого камня, в то время, как передняя стена представляет собой загородку из плетня, обмазанного глиной, которую мы встречаем и в Бахчисарайском районе, сохранившем, таким образом, эту древнейшую черту крымского жилища. Все это сверху покрывает плоская крыша.

¹⁾ Дубровский М. И. Жилища крымских горных татар. Отг. из 1-го сборн. „По Крыму“, 2 изд. Симферополь, 1914, стр. 11.

Особенно древний характер естественно имеют одноэтажные дома. Они как бы вросли в землю и мало заметны при общем взгляде на деревню, да их и осталось теперь немного. В основе такого дома находится четырехугольное помещение, разделенное в середине на две части поперек плетневой перегородкой, к которой со стороны большей половины примыкает весьма просторный очаг, с обычным раструбом выходящим посреди плоской крыши, камнем обложенным отверстием. Вдоль всего помещения, с середины одной боковой стены на другую переложено толстое круглое бревно, поддерживаемое изнутри большой комнаты столбом с массивной капителью. Сверх этого бревна поперек настланы более тонкие перекладины на расстоянии 30—35 см. друг от друга, забранные сверху расколотыми плахами или толстыми досками, на которые насыпана земля, утрамбованная затем особой трамбовкой „басамах“, обычно лежащей тут же на крыше.

Иногда случается, что среднее бревно положено так, что значительно выступает кверху, и тогда поперечные брусья кладутся не во всю длину крыши, а лишь до середины, сбрауя как бы два очень легких ската, которые мало изменяют общий характер плоской крыши. Для стока воды устраиваются деревянные желоба у края крыши.

Передняя стена в доме сделанная из прутьев, переплетающих вертикальные стойки, замыкает большую комнату. Малая комната имеет свою собственную стену, несколько отступающую вглубь предыдущей, так что образуется пространство, превращенное навесом крыши, опирающимся на три столба, в небольшую галлерею. Дверь, помешающаяся на выступе большой комнаты, ведет с галлереи внутрь дома. Рядом с ней, изнутри большой комнаты, служащей главным помещением—столовой и кухней, дверь, открывающаяся внутрь, ведет в маленькую комнату, служащую спальней. Большая комната лишена окон. Только в крыше по сторонам среднего бруса имеется два небольших четырехугольных, закрывающихся в непогоду, отверстия, которые едва освещают помещение. Спальня, не имеющая очага, несомненно является вторичным приобретением, освещается боковыми окнами и не кажется столь архаичной, как главная.

Отличает такого рода южнобережные дома от предгорных и обстановки их. Здесь, прежде всего, обязательным являются значительные возвышения по сторонам стен, которые, правда, не служат теперь для сиденья, а, как показывает их название, используются для складывания на них постельных принадлежностей и кувшинов (бардах) для воды. Эти возвышения представляют собой деревянные лавки, на высоте полметра от пола, вдоль фасадной стены называемые „бардах-тахта“—посудная лавка, и вдоль боковой „ташак-тахта“—для постельных принадлежностей.

У задней стены, следовательно, направо от входа, за очагом, находится низкое возвышение из глины „сече“ (осм. „сәкі“) место для сиденья на полу, покрытое матрацами „миндер“; иногда в более архаичных случаях взамен „ташак-тахта“ устраивается широкое возвышение из камня вдоль всей стены, называемое „тапшан“¹⁾. Оно служит исключительно для крупной хозяйственной посуды—кадок с соленым

¹⁾ Миклошич, сопоставляя это слово с употребляемым в польском языке термином—„tapczan“—спальная скамья, указал на его турецкое происхождение от глагола „тапынмак“—Schlummern, однако, приведенное слово такого значения в турецком языке не имеет, а переводится как „почитать, лстить“. Происхождение термина тапшан, таким образом, остается неясным. Из славянских языков, кроме польского, это слово было известно старому русскому в форме тапкан—дорожная боярская повозка. (См. продолжение этого примеч. на стр. 44).

и пр. В углу, у стены, противоположной очагу, помещается особой овальной формы корзина, называемая „хартан“, высотой около 75 см. и длиной до 2 метров, служащая для ссыпки зерна. В более зажиточных домах вместо „хартана“ делается высокий деревянный ларь с закромом, называемый „амбар“.

Очаг внизу ничем не огорожен, а над ним, на высоте половины стены, устроен широкий колпак, служащий трубой. Огонь разводится прямо под ним. Внутри колпака (трубы) устроено приспособление для подвески котла в виде двух горизонтально вделанных палок „туях“, на которых поперек держится третья—„чингиль огач“. К ней привязана цепь для котла. В стенах устраиваются ниши для посуды и прочей мелочи, а сверху вдоль стен—длинные деревянные полки „раф“ на особых резных подпорках в виде уточек, так здесь и называемых „папи“ (утка). К числу домашней утвари относится низенький круглый столик „софра“. Необходимой принадлежностью дома является „амам“ (баня)—как всюду у татар, маленький загороженный чуланчик в одном из углов комнаты.

Обстановка второй комнаты имеет обычный татарский характер, за исключением редко наблюдаемой в других райснах деревянной кровати у входной двери. Никаких предметов европейской культуры здесь не встречается, кроме небольшого зеркала на стене. Эта вторая комната обычно называется „дерен еу“—внутренняя комната, так как пройти в нее можно только через большую комнату „аш хана“. Дальнейшее развитие подобного дома идет в сторону увеличения числа комнат путем пристройки. Обычно, не в один ряд с прочими комнатами, а впереди, устраивается комната без капитальных стен с отдельным входом, служащая гостинной. Эта комната, хотя и не имеет отопления—называется „соба“. При усложнении хозяйства очень часто можно наблюдать, как два такие дома соединяются под одной крышей вместе, так что пространство, замкнутое между выступающими частями домов, образует особый крытый дворик, называемый „аят“, отсюда ряд дверей ведет во внутренние помещения. Этот дворик „аят“, в сущности говоря, является как бы нижним балконом. Здесь, как и всюду на балконе у татар южного берега, устраивается „оджах“, и балкон является местом, где проводит все свое время семья. Извне к дому нередко пристраивается с наружной стороны очага куполообразная печь—„фурун“—для выпечки хлеба. Чело ее открывается иногда в комнату под раструбом очага.

Чаще дом расширяется не в горизонтальной плоскости, а вертикально, т. е. выстраивается верхний этаж. При этом, как сказано, не соблюдается полного соответствия между планами верхнего и нижнего этажа. Будучи расположен по склону горы, верхний этаж имеет возможность в старых домах расширяться назад. Сообщение между этажами в старых домах происходило по внутренней лестнице так, как выше описано в Узенбаше. Обычно же устраивается наружная лестница ведущая с нижнего балкона на верхний. Трубы очагов нижнего этажа проходят где-либо снаружи верхнего этажа: или через балкон, или по стене.

Поскольку развитие верхнего этажа связано здесь с одним культурным явлением, захватившим жилище всего Крыма вместе с частью Балканского полуострова и Малой Азии, а также Кавказа, оно вы-

Miklosich. F. Die türkischen Elemente in den Südost- und Osteuropäischen Sprachen. Wien, 1888, h. 2, стр. 47.

Даль. Словарь великорусск. яз., IV, стр. 723, изд. 3-е, 1905 г.

разилось здесь в формах аналогичных вышеописанным и не представляет ничего своеобразного.

Другой вопрос, к какому именно историческому периоду следует отнести эту культурную струю, направившую развитие жилища по одному пути, нивелировав сходные и в древности уже гибридные формы. Конечно, многое, особенно в смысле внутреннего убранства жилища и приспособления его к новым требованиям быта, может быть отнесено на долю татарской культуры. Но, очевидно, этот процесс происходил и значительно раньше и, возможно, был связан с могучим влиянием византийской культуры и полученным ею наследием эллинизма, действовавшей как непосредственно с ней связанными экономически, политически и духовно областями, так и через посредство воспринявших многое из нее османских турок, содействовавших и после крушения политического могущества Византии проникновению развившихся на ее почве форм, преимущественно, в мусульманские страны. В результате мы имеем на Кавказе, в Малой Азии, на Балканском полуострове и в Крыму, особенно, в частях, входящих в туземный мусульманский мир, целый ряд особенностей жилища, являющихся сравнительно позднейшими приобретениями. Их необходимо отличать от тех древнейших элементов, которые роднят крымское жилище с кавказским и малоазиатским еще на ранних ступенях его развития. Безусловно более поздними, хотя и неодновременными в крымском доме следует считать: 1) превращение очага из открытого горящего костра в середине жилья—в прислоненный к стене камин с прямой трубой—раструбом, 2) многочастное расчленение дома под одной крышей и выделение женской половины, 3) развитие крытой галереи на колонках во втором этаже дома, 4) широкое распространение черепицы для покрытия крыши и, наконец, 5) вырождение высокой мебели для сиденья в мебель лишь хозяйственного значения под влиянием восточной привычки сидеть на полу.

Процесс превращения очага в камин в жилище крымских татар можно считать законченным. Нигде в изучаемом мною районе мне не приходилось встречаться с очагом в середине, первоначальный характер которого особенно еще сохранился, например, у южных славян Боснии, Далмации и Герцеговины ¹⁾ и особенно в западной части Балканского полуострова с одной стороны, в Армении и на Кавказе—с другой, где он особенно характерен в Грузии ²⁾, Кахетии ³⁾ Гурии ⁴⁾, Абхазии ⁵⁾, в горной Ингушетии ⁶⁾, у Удинов ⁷⁾. и пр.

Очаг с трубой в Крыму встречается двух типов: в виде полукруглого закрытого с боков типичного камина в домах Бахчисарая и открытого, представляющего собой просто нависающую над полом четырехугольным кожухом трубу раструбом, выходящую на крышу. Первый тип связан с влиянием городского византийского строительства. Подобного рода камин встречается и на Кавказе, также в Персии под названием „бухари“, главным образом, в старых городских домах. Проникает такого рода очаг и в деревню, напр., он известен в селениях

¹⁾ Vukacovic V. Narodna Kuca ili dom sa pokucstvom u Dolmaciji, i Hercegovini i u Bosni. Zbornik za narodni Zivot i obicaje juznich Slavena. I Zagreb 1896. Повинский. Черноморье, т., II в. I, стр. 438—445.

²⁾ Дубровин Н. „Очерк Кавказа и народов, его населяющих“, составл. I том „Истории войны и владычества русских на Кавказе“, СПб. 1871, кн., 2 стр. 120.

³⁾ Гакстгаузен А. Закавказский край, СПб. 1857, т. I, стр. 142—143.

⁴⁾ Гакстгаузен А. *loc. cit* стр. 145. Дубровин Н., т., I кн. 2, стр. 217.

⁵⁾ Дубровин. *loc. cit*, т. I, кн. 2, стр. 37—38.

⁶⁾ Пантюхов И. Ингуши. Тифлис. 1901, стр. 6.

⁷⁾ Арутинов. Удины. Русс. Антроп., Журнал 1905 г., № 1, 2, стр. 78.

Имеретии, Дагестана, напр. у Кумыков ¹⁾. Обычным же в деревнях является второй примитивный тип каминца, который заменяет очаг по середине и особенно получает распространение среди мусульманского населения. Очаги с трубой широко распространены в Азербайджане, Дагестане ²⁾, в Чечне ³⁾, а также Осетии ⁴⁾. У абхазов и черкесов плоский очаг с плетневой трубой, характерный даже для более примитивных плетневых жилищ, относится, может быть, к несколько более раннему времени.

Населения, эпоха и культура, с которой связано распространение очага среди южных славян Балканского полуострова, обнаруживается по турецкому термину „оджах“, который часто сопровождает там появление очага у стены, а также по составу племен и территории, где мы его находим. У балканских славян он получил наибольшее распространение в Македонии, которая находится под сильным турецким влиянием; в Сербию он прежде всего проникает с турецкими домами.

Сами южные турки, в кочевом быту не знавшие очага с трубой, не повсеместно бытующего и среди оседлого турецкого населения Сибири (Якутов, Алтайцев), узнали его только при столкновении с греко-византийской культурой, получившей очаг в наследство от римлян, которые в северных провинциях заменяли им центральный огонь focus, видимо восприняв его от кельтских и других туземных племен, у которых очаг, прислоненный к стене, был известен, начиная с неолита, как об этом можно судить по материалам раскопок, собранным Вальтером Шульцем в его книге „О доисторическом германском жилище“ ⁵⁾. Можно думать, что в Крыму камин получил свое развитие уже в дотурецкий период и содействовал переработке древнейшего плана крымского дома.

Расчленение первоначально однокамерного дома Крымского полуострова, восстанавливаемого по редким пережиткам и путем сравнения с соответствующими типами, бытующими еще местами на Кавказе, в Грузии („дарбаза“), в Осетии („хадзар“) происходило, как мы видели, в различных направлениях, но через двухкаменный дом с отапливаемой прихожей-кухней „аят“ в основе и добавочной комнатой сбоку или сзади, а не впереди, т. е. типа, который в Центрально-Европейском жилище принято называть франкским, кельтским или альпийским с той разницей, что там разделение связано обязательно с появлением в доме закрытой печи, чего в крымском жилище часто может и не быть.

Это обстоятельство, поскольку оно является общим для Крыма и Балканского полуострова, указывает не на самостоятельное его здесь происхождение, а на неполное заимствование альпийского типа двухкамерного дома, возникшего, повидимому, через присоединение сбоку к древнейшему однокамерному жилищу с открытым очагом бани с каменной. Последняя при утилизации бани, как зимнего, более сохранявшего тепло помещения, постепенно превратилась в закрытую печь. Этот процесс превращения бани в избу (сравн., напр., описание Ибн Даста ⁶⁾), повидимому, имел место и в истории развития великорусской однокамерной избы, с пристроенными к ней холостыми сенями. Самое немецкое название помещения с крытой печью Stube, от которого многие исследователи производят и славянское изба,

¹⁾ Свидерский П. Ф. Кумыки. Мат. для Антроп. Кавказа, № 8, СПб, 33.

²⁾ Этнографическое Обозрение, кн. 84—85, стр. 168—169.

³⁾ Дубровин Н. *loc. cit.* т. 1, кн. 1, стр. 414.

⁴⁾ Мисиков М. А. Материалы для антропологии осетин. Од., 1916, стр. 19—20.

⁵⁾ Schultz W. Das Germanische Haus in vorgeschichtlicher Zeit. Leipz. 1923

⁶⁾ Ибн Даста. Известия о хозарах, буртасах, болгарях, мадырях, славянах и руссах. Перевод Д. А. Хвольсона, СПб, 1869, гл. V, § 8, стр. 32

Heyne M. ¹⁾ и другие объясняют из корня *stieben* — испаряться в его старом значении *Stüben* — водяной пар, но надо сказать, что эта этимология не общепризнана. Областью возникновения альпийского типа, называемого в Германии верхненемецким, Schulz. W. ²⁾ считает Ю. В. Германию, где до сих пор в верхней Баварии сохранились бани, известные также и в Скандинавии, у балтийских народов и восточных славян. Яснее говорит о месте развития двухкамерного, с двумя очагами альпийского дома, являющегося по Lauffer'у созданием кельтской культуры, район его современного распространения: Шварцвальд Тироля, Швейцария, верхнее течение Дуная, Западная Франция, Тюрингия и частью Богемия ³⁾. К нему еще примыкают непосредственно следующие западно славянские и балканские земли, отмечаемые L. Niederle ⁴⁾: Лужицкие славяне, Чехи, Моравия до Карпат, Силезия, Западная Галиция до Нового Тарга, Люблина и Спиша, на севере до Мазуров, далее Славония, Хорватия, Босния и, частью, Герцеговина.

Древнейшими памятниками этого типа можно было бы считать раскопанные у селения Grossgarten ⁵⁾ в западной Германии и на Боденском озере в Вюрттемберге, у селения Schussenried ⁶⁾, двухкамерные дома с очагом в одном и с печной ямой в другом отделении, но взаимное отношение этих частей оказывается совершенно иным, чем в альпийском типе дома: в обоих древнейших случаях печь находится у стены первой входной комнаты, а центральное очаговое место в задней, т. е. противоположно современному альпийскому типу. Однако, эти находки показывающие, что двухкамерный расчлененный дом был известен в Центральной Европе, уже в конце неолитической эпохи, представляют значительный интерес именно тем, что свидетельствуют о существовании в Европе исконно не одного, а, по крайней мере, двух путей в развитии двухкамерных домов с двумя очагами.

Каково бы ни было происхождение двухкамерных типов, для нас в данном случае является несомненным, что как на Балканский полуостров, так и в Крым проникает именно альпийский тип, при чем как бы в два приема. Отражением древнейшего следует считать двухкамерность с сопровождающим ее термином „соба“, но без крытой печи внутри помещения, что на юге вполне понятно. Хлебная печь в Крыму, действительно, находится чаще вне дома, иногда она примыкает снаружи к стене с очагом и далеко не всегда проникает внутрь спальной комнаты к перегородке, разделяющей помещение на две части. В этом последнем случае мы имеем дело уже с настоящим альпийским типом, существование которого здесь можно приписать вторичному его влиянию, шедшему теперь, повидимому, не через германскую, а иную среду. Только теперь получает истинное свое значение и термин „соба“, известный у турок, османов, албанцев

-
- 1) Heyne M. Der deutsche Wohnungswesen. Leipzig 1899, стр. 45.
 - 2) Schulz. W. Das germanische Haus in Vorgeschichtlicher Zeit. 1923 г., 135—136 стр.
 - 3) Schulz. W. Die Geschichte des deutschen Haus. Mannus ^{11/12} 1919/20, стр. 177.
 - 4) „ „ Das germanische Haus, 135—136 стр.
 - 5) Meldahl F. Ueber die historischen Formen der Holzbaukunst und die geographische Verbreitung derselben. Sitzungsber. Anthropol. Gesellschaft in Wien. 1892, № 3, стр. 52.
 - 6) Niederle. Zivot starych slovanu. D. I, sv. 2, 1913, стр. 736.
 - 7) Schliz A. Bau der vorgeschicht. Wohnenlager. Mitt Anthropol. Gesellschaft in Wien 1903, стр. 303—304.
 - 8) „ Das steinzeitliche Dorf Grossgartach. Stut. 1901.
 - 9) Reinerth. Pfahlbauten an Bodensee, § 28, цит. по Schulz' y.
 - 10) Troeltsch E. Die Pfahlbauten des Bodensee Gebietes., St. 1902.
 - 11) Schuchhardt C. Alteuropa, 1919, стр. 122.

венгров—(szoba—комната и печь, сравни финск.—tuba—отопляемая комната) и южных славян. В Крыму словом soba обозначают как внутреннюю комнату, так и хлебную печь, хотя бы она находилась и вне ее. Происхождение термина не вполне ясно. Обычно его производят от немецкого stubе—названия для соответствующего помещения с печью в доме альпийского типа в Германии. Но, как мы видели выше, и сама немецкая этимология слова stubе не вполне установлена: кроме мнения об исконно германском происхождении термина, существуют указания на народно-латинский первоисточник extuffa—баня, провинц. estuba, франц. étuve, а также предлагались и иные этимологии, напр., от древнего северного staup—выбоина, углубление и друг. ¹⁾). История термина в германском, вместе с общеславянской избой, уходит, видимо, к эпохе возникновения на европейской территории помещения, отапливаемого крытой печью. Но нас в данном случае интересует движение уже готового альпийского дома на Балканском полуострове и в Крыму вместе с термином „с о б а“, который показывает, что заимствование могло происходить через венгров, где термин szoba возник или из славянского ист-ба ²⁾ или немецкого stubе. Сами материальные памятники этому не противоречат, хотя заметно в Западной Венгрии взаимодействие двух немецких типов дома: альпийского и западно-германского саксонского в его древнейшем виде, что отражается, напр., на форме крыши и положения дверей альпийского дома, вплоть до Боснии ³⁾). Но далее на юг Балканского полуострова это влияние саксонского типа уже не простирается. Только дальнейшее подробное обследование крымского жилища совместно с балканским позволит точнее определить эпохи, с которыми связано очевидное влияние в Крыму альпийского типа дома.

Выше мы видели, что крытые печи имеются и на Кавказе, но там расчленение дома не стоит с ними ни в какой зависимости, печи ставятся отдельно во дворе, как это часто наблюдается и в Крыму, иногда в специальных помещениях, где находятся также мельничные жернова, совершенно как в Pistrinum древне-римского дома.

Вторая комната без очага развивалась здесь во многих случаях иначе, чем в Крыму. Первоначально это было отделение для скота, который вообще помещался в главной комнате, как это известно из описания Ксенофонта древне-армянского дома и как это можно еще видеть у многих племен Кавказа до сих пор: у абхазов, напр., только низенькая стенка отделяет скот от остальной комнаты, тоже у сванов, мегрелов и др. До сих пор возможно наблюдать в Азербайджане ⁴⁾, Армении ⁵⁾, Персии ⁶⁾, что кунацкая, т. е. приемная для гостей устраивается в конюшне, где для этой цели делается специальное земляное возвышение.

Таким образом, типы расчленения домов на Кавказе, где они явно не заимствованы в связи с мусульманским влиянием у турок, как напр., в Чорохском крае ⁷⁾, являются иными, чем у крымских татар.

¹⁾ Laufer O. Das deutsche Haus in Dorf und Stadt. 1919, стр. 13.

²⁾ Murko M. Zur Geschichte des Volkstümlicher Haus bei den Südslaven. Mitt. Anthr. Gesellschaft in Wien. XXXVI. стр. 101—104.

³⁾ Meringer. Das bosnische Haus. Sitzungsber. d. Phil Hist kl. d. K. Ak. d. Wissenschaft. W. 1902. Bd. 144.

Schulz W. Das germanische Haus in Vorgeschichtliche Zeit. 1923. 116 стр.

⁴⁾ Дубровин П. loc. cit. т. I, кн. 2, стр. 354.

⁵⁾ Березин И. Путешествие по Северной Персии. Казань 1852, стр. 39. Описание дома в Тавризе.

⁶⁾ Гакстгаузен. Закавказский край, т. I стр. 179. Описание богатого армянского дома в Канакире.

⁷⁾ Лисовский В. Я. Чорохский край. Тифлис, 1887.

Это обстоятельство еще раз подтверждает, что процесс расчленения дома в Крыму явно происходил в тесной связи с Балканским полуостровом. Напротив, двухэтажная конструкция домов в Крыму при сходстве ее с балканской восходит через двухэтажные дома даков, известных по изображению на Трояновой колонне, к тому значительно более древнему слою, который определял эти типы и на Кавказе, где идея их в равнинных областях была связана с вышеуказанным распространением свайных построек с двускатными крышами, низ которых обратился впоследствии в стойла для скота, как, напр., характерные, с выступающим фронтоном, дома в Кахетии со стойлами для буйволов в нижнем этаже ²⁾). Но в Крыму мы замечаем и другой тип использования домов в два этажа. Основным, зимним жилищем является нижний этаж, тогда как верхний развивается как надстройка и служит для летнего в нем пребывания. Этот последний тип, явно иной генетической цепи, известен и на Кавказе, напр., в более самобытной форме у хевсур, где семья и, вообще, хозяйство помещается внизу, а верх служит для пребывания там главы семьи, в Дагестане, Персии, где комната верхнего этажа носит название детской (балахана), и образовалась там из беседки на крыше „bad girls“. Чаше этот второй тип наблюдается в каменных домах с плоской крышей, развившихся из подземных и полуподземных жилищ. Но, обыкновенно, оба эти генетически различные вида двухэтажных домов смешиваются между собой, образуя гибридные формы, легко принимающие на себя влияние третьего нивелирующего их еще более типа двухэтажного дома с внешней лестницей, с продольным балконом на колонках, как в нижнем, так и в верхнем этаже, со многими окнами, который можно было бы условно назвать османским, хотя за ним лежит византийская основа. Влияние его сказывается в Крыму, как на южном берегу, на домах с плоской крышей, так и на домах с черепичными двускатными крышами в предгорной полосе, хотя сам этот тип связан с двускатной покрытой черепицей крышей. Эта последняя, как сказано выше, получила через город в деревню широкое распространение в Крыму.

Что касается внутреннего убранства комнат, то здесь мы уже отметили замену высокой мебели низкой, — коврами, матрацами и подушками, — приспособленной для сиденья на полу, поджав ноги по турецки. Это, очевидно, татарское влияние, которое властно проникло в быт всего населения Крыма, шире чем язык, изменив весь его туземно бытовой облик. Но пережитки прежней мебели, заметные в легких возвышениях глиняного пола вдоль стен — сэдт — в деревянном помосте, который образует пол в камере, в домах бахчисарайского района, вполне еще сохраняют свой первоначальный характер у татов южного берега. Там мы видели широкие каменные помосты — тапшан, занимающие почти четверть комнаты против стены с очагом и деревянные лавки — тахта вдоль стен. Если мы сравним эту обстановку и вместе форму южно-бережного дома с архаичными домами грузинскими, осетинскими, лезгинскими, чеченскими, также армянскими, на Кавказе, мы увидим полное сходство между ними: те же глухие стены без окон, плоские крыши с отверстием для света и дыма посередине, квадратный план пола с широкими лавками и нарами у двух стен и корзиной или ящиком для зерна у третьей, с деревянной кроватью, с толстым украшенным капиталью столбом по середине комнаты, поддерживающим балку крыши-потолка, хлебными печами вне дома. Для старых двухэтаж-

¹⁾ Гарстаузен. loc. cit. I 143.

ных домов характерен также вход во второй этаж через люк по внутренней лестнице, одинаковый в домах Дербента и Армении, ступенчатое расположение тесно слившихся друг с другом построек, уходящих задними стенами в склоны гор, как это можно наблюдать в Осетии, Дагестане и Армении. Все это с полной очевидностью свидетельствует о том, что южно-бережный крымский дом теми чертами приближается к аналогичным типам на Кавказе, которые отнюдь не могут быть объяснены более поздними заимствованиями. Поэтому, не входя в самый вопрос о влиянии сельджукской колонизации на состав татских поселений южного берега, можно наверное сказать, что особенности их культуры в отношении жилища своими корнями уходят в более древние туземные основы быта, которые, помимо турецких переселенцев, роднят его с закавказскими, малоазиатскими культурами. Турецко-османская терминология, за редким исключением, господствующая в лексике, касающейся жилища у крымских татар, не может говорить особенно против указанного положения. Во-первых, турецкие языки обладают значительной способностью легко заменять чуждые им названия предметов осмысленными именами, что особенно сказалось, например, в географической номенклатуре, всюду преобразованной, где более или менее долго жили турецкие народы, а во-вторых, сам османский язык уже достаточно приспособился к новой культурной среде, через которую он продвигался, выработав терминологию, касающуюся жилища, на основе тех самых его форм, какие впоследствии он встретил на почве Крыма. Потому и в принятой в Крыму общеосманской терминологии по жилищу находятся термины и иранские: „дувар“, „тахта“, „дам“, и греческие „камерэ“, „керемет“, „тэреме“, римские, как например, — „фурун“, вероятно, найдутся и яфетические.

Подводя итог сказанному, можно наметить следующие положения, вытекающие из анализа различных видов жилища крымских татар.

1) Древнейший слой татарского жилища восстанавливается из сравнения его с кавказским. При этом выступают два его типа, взаимно пропитывающих друг друга. а) Жилище из плетня, обмазанного глиной, который заменяется необожженным кирпичем, с двускатной крышей, покоящейся в основе на вертикальных столбах с развилками наверху. Тип этот, отмеченный в степном районе Карасубазара, роднится с черкесскими плетневыми жилищами, развившимися из плетневого шалаша, и издавна бытует в Причерноморских степях. В конструкции крыши содержатся элементы свайных построек, распространенных некогда по берегам Азовского моря и известных по моделям в Трипольской культуре. б) Жилище квадратного плана с тремя стенами, сложенными из неотесанного камня (который заменяется иногда необожженным кирпичем) и четвертой — передней плетневой, с плоской в основе деревянной крышей, подпираемой внутри столбом, без окон, с каменными нарами и деревянными лавками вдоль стен. Своей формой, деталями и ступенчатым расположением этот тип, выросший из приспособления горизонтальных, искусственно выдолбленных в склонах гор пещер с оградой впереди, в качестве четвертой стены, роднится с наиболее архаичными осетинскими, дагестанскими, грузинскими и армянскими подобными постройками. В наиболее чистом виде этот тип сохранился на южном берегу, но его детали имели распространение и по северному склону крымских гор.

2) Третий тип татарского жилища в Бахчисарайском районе со срубленными из дерева, скрепленными деревянными шипами стенами и двускатной крышей, покоящейся на системе седлообразных стропил, которые опираются концами на горизонтальные брусья, связывающие

сверху стены дома, как показывает необъяснимое из турецких языков название горизонтальных балок— „разан“, от готского *Rasn* дом (корень *gast* покой, остановка) имеет отношение к пребыванию готов в Крыму, хотя и содержит еще более древнюю, не вполне ясную по происхождению туземную основу.

3) Все три формы крымского жилища претерпели в дальнейшем изменения со стороны альпийского двухкамерного дома, захватившего, видимо, одновременно и Балканский полуостров. Это влияние альпийского типа дома в Крыму, в распространении которого, очевидно, принимали участие и готы, происходило в два приема: а) один слой обнаруживается в наличии наиболее распространенного у татар двухкамерного дома с очагом в передней, но без крытой печи во второй комнате, называемой, однако, „соба“; б) другой слой ознаменован перенесением обычно находящейся снаружи хлебной куполообразной печи римского типа внутрь дома.

4) Влияние византийское с подстилающим его греко-римским происходило как непосредственно, так и через позднейшее воздействие османской архитектуры. Под римско-византийским влиянием получило развитие характерное выступание второго этажа над нижним и висячие балконы, известные еще в помпейской архитектуре (*pergulae, maeniana*), вызвавшей появление соответствующих мотивов и в позднем византийском зодчестве. Явно византийское происхождение имеет черепичный покров двускатных крыш во всем северном районе.

5) Первоначальное развитие второго этажа в татарских домах Крыма могло иметь начало еще и в более раннее время, при чем проходило здесь по двум генетически различным путям: через приспособление под добавочное помещение (например, для скота) низа свайных построек, тогда главное жилое помещение находится во втором этаже, и через нарастание второго этажа на плоской крыше нижнего в качестве летней постройки. Оба эти типа, смешиваясь, воспринимают на себя указанное влияние со стороны двухэтажных домов с балконом византийского, а также османского типа.

6) Османское влияние в области крымского жилища, проникая через город в деревню, захватило шире, чем язык, не только татарское, но и почти все остальное население полуострова. Оно сказалось, прежде всего в замене высокой мебели низкой, что вызывалось привычкой сидеть на полу; но также, повидимому, с османским влиянием связана, как показывает сравнение крымского жилища с кавказским с одной стороны и балканским—с другой, полная замена центрального очага камином у стены, преимущественно, носящим турецкое название очаг даже у южных славян.

7) Создавшееся в результате сложного исторического прошлого Крыма татарское жилище, в общем приятно поражающее своей опрятностью и порядком, следует считать в его новых формах весьма соответствующим в данных климатических условиях основным требованиям предъявляемым к жилищу в смысле нормы воздуха, света, вентиляции, тепла, равномерной обогреваемости, особенно, если принять во внимание все более широко прививающийся альпийский тип с задней комнатой, отопляемой хлебной печью, тип, который и в Германии считается наиболее совершенным из трех известных там народных типов жилища. Это указывает и дальнейшие пути для развития татарского дома, который, имея все необходимые задатки и своеобразный художественный облик, должен в дальнейшем органически развернуть заключающиеся в нем возможности национального стиля и не порывать с ним в угоду модному общегородскому дому.

B. A. Kouftine.

La demeure des tatars de Crimée dans son rapport avec l'histoire de la colonisation de la presqu'île.

(Matériaux et problèmes).

Résumé.

L'Article présent est basé sur les matériaux ramassés par l'auteur dans ses deux voyages en Crimée accomplis en automne 1924 et en printemps 1925, dans le but d'étudier, étant chargé par l'Institut d'Anthropologie de l'Université à Moscou—les types ethniques et les éléments de culture de la population contemporaine tatar de la presqu'île. Le but que s'est proposé l'auteur ne lui a pas permis de se tenir dans les limites de la nationalité tatar seulement. La première question à résoudre était celle des éléments de culture importés par la couche turque, qui a déterminé la langue et le genre de vie de la population tatar, la seconde question était de déterminer le caractère de l'héritage compliqué pré-turque, qu'on rencontre non seulement dans les monuments historiques et archéologiques, mais aussi dans les types anthropologiques contemporains des tatars et en particulier dans la culture sédentaire, laquelle d'un côté continue d'absorber, même sous l'influence ottomane, les traits de l'Asie Mineure (traits, qui lui sont familiers depuis la plus haute antiquité), et de l'autre côté conserve les vestiges de la vie millénaire des goths en Crimée.

La nature même ainsi que la situation de la presqu'île ont contribué à la rencontre sur le territoire de la Crimée et à la transformation réciproque de trois différents mondes de culture.

La moitié septentrionale de la presqu'île, qui présente le prolongement immédiat des steppes de la Russie de sud,—a absorbé depuis longtemps les tribus nomades, qui inondaient les plaines de l'Asie Intérieure et de l'Europe. Les scythes, les sarmates, les hunns, les alans, les khazars, les pechnègues, les polovtzes et, enfin, les hordes turques du mongol conquéreur, remplaçant les uns les autres, apportaient dans la Crimée leurs traditions de culture, traditions souvent étroitement reliées avec les centres éloignés de la Sibérie méridionale et de la Mongolie. Ils étaient tous attirés par les richesses d'un pays méridional, d'une culture différente, qui a depuis longtemps influencé la presqu'île de la Crimée. Cette dernière rien que par sa forme avancée dans la mer Noire, ses côtes possédant un grand nombre de beaux ports et la nature séduisante de sa pente méridionale se rapporte immédiatement à la nature des presqu'îles de la Méditerranée. Les colonies grecques, ioniennes et doriennes, apparaissent sur les côtes de la Crimée depuis le VII s. a. C. N. Ensuite les colonies romaines, byzantines et plus tard génoises deviennent non seulement des centres de commerce, mais aussi des centres d'influence civilisatrice sur le monde barbare de l'Europe S. E. Leur influence subissent non seulement les nomades des steppes, mais aussi la population de la zone forestière de l'Europe, comme les goths, lesquels, attirés par les sources de cette culture, pénètrent dans la Crimée vers la fin du III-me siècle et s'y établissent.

Mais la presqu'île de Crimée se compose ethniquement non seulement de ces deux courants essentiels historiques de culture, courant septentrional—celui des steppes et le méridional—celui de la Méditerranée. Il existe encore un lien ethno-culturel, qui est peut-être le plus

ancien, quoiqu'il ait agi aussi dans une époque plus récente (les géorgiens depuis le IV s., les arméniens), c'est le lien entre la Crimée et le Caucase. Basé de même sur les conditions naturelles—la structure des chaînes de montagnes et la situation réciproque des deux régions avec les presqu'îles de Kertche et de Tamagne, qui vont à l'encontre l'une de l'autre,—l'influence mutuelle de la Crimée et du Caucase était appuyée sur l'unité vraisemblable ethnique de toute la population de la région méridionale de la Méditerranée de l'Europe et de l'Asie Antérieure. On trouve dans la dénomination du détroit entre la mer d'Asov et la mer Noire, celui de Bosphore Cimmérien, la trace des liens historiques entre la Crimée et le Caucase par l'intermédiaire du peuple énigmatique Cimmérien, qui se rattache en même temps aux thraciens habitant les côtes septentrionales de la mer Noire et les civilisations anciennes de l'Asie Mineure.

Tous ces nombreux liens de culture ont laissé leur empreinte sur la population contemporaine de la Crimée. Éléments, apportés dans la péninsule, s'y transformaient graduellement et s'influençaient réciproquement d'une manière originale, s'adaptant aux conditions locales de nature et aux formes de vie indigène et survivaient longtemps les ondes ethniques, qui se succédaient. La situation assez isolée de la Crimée et surtout de sa côte méridionale a facilité cette conservation prolongée des types de culture. L'histoire y faisait ses expériences comme dans une sorte de laboratoire, en conservant avec précaution les débris des peuplades anciennes, qui ont été rejetées dans les vallées de montagnes isolées, des peuplades, qui sur les grandes routes historiques étaient balayées sans laisser des traces par des peuples nouveaux venus. Ainsi, d'après le témoignage de Marino Sanuto, il existait encore au XIV-me siècle longtemps après l'occupation de la Crimée par les tatars, dans les montagnes des alentours de Soudak un petit groupe d'alans, ces frères cadets des scythes et des sarmates et ancêtres probables des ossètes indoeuropéens, d'un peuple longtemps disparu dans l'Europe. La fin de la domination des scythes ne fut causée que par les goths, qui eux-même, conservèrent dans la Crimée leur langue et leur nationalité plus de mille ans après que leur immense empire disparut sans laisser des traces.

La composition actuelle de la population indigène de Crimée est déterminée entièrement par le grand flot des nomades turques, qui occupèrent la Crimée à l'époque de l'invasion mongole au XIII-me siècle. L'intensité des tendances coquérantes, le grand nombre des nomades arrivés et la force assimilatrice des tatars, supportée par les influences culturelles de la branche méridionale des peuples turques — des turques-ottomans, qui colonisèrent au XIV-e et XV-e siècles les côtes méridionales de la mer Noire et qui en même temps subjuguèrent en 1475 la ville de Théodosie (Kapha) et le khanat de Crimée, eurent pour résultat, que presque toute la population de Crimée fut plus ou moins turquisée. Par exemple, les karaïmes parlent le dialecte tatar des villes, ainsi que les juifs de Crimée (les krimtchaques) et les tziganes; la langue tatar domine parmi les grecs aborigènes et parmi les goths grecisés avec eux, qui économiquement et administrativement étaient attirés par le Baktchi - Saraï de khans et son port Ealaclave, et parmi les géorgiens indigènes et partiellement les arméniens. Ainsi il est naturel, que le massif ethnique des tatars est d'une grande complexité. A travers la couche tatar se font voir les traits étrangers à la culture turque, qui s'expliquent des autres sources non turques. Mais l'élément turque lui même n'est pas homogène d'utout. La turquisation de la Crimée a commencé

longtemps avant l'invasion mongole; déjà les huns, qui ont repoussé les goths dans la Crimée méridionale, parlaient la langue turque, et le dialecte kiptchaque, qui formait la base des dialectes tatares de Crimée, s'est formé, d'après Radlov, du mélange des deux langues: la langue comane (celle des polovtzi), et la langue nomade ultérieure. Un groupe linguistique à part présentent les tatares de la partie occidentale de la Côte Méridionale, habitant des villages éloignés de la région de Soudak. Ces derniers s'appellent „Thât“, nom, sous lequel, selon le témoignage de Johannes Schiltberger (XIV-e siècle), était connue en Crimée la population génoise de la Côte Méridionale. L'origine et le sens de cette dénomination ne peuvent être expliqués. Jusqu'à présent s'appelle „Thât“ encore une partie de grecs de Marioupol, émigrés de la Crimée en 1778. Ces derniers dérivent des anciennes colonies génoises et contrairement aux grecs de la partie S. O. de la Crimée montagnaise,—ont conservé leur dialecte grec maternel—l'„Aïla“. Il est à noter que les Thâts grecs ainsi que les Thâts tatares possèdent un trait phonétique commun—ils remplacent le „K“ moillé (palatal) par le „C“. Le mot „thât“ a acquis chez les musulmans un sens commun, comme une classe de sujets et de vagabonds et se confond souvent en Orient avec la dénomination consonnante de la population iranienne de l'Asie Centrale—les tadjiks. En Crimée cette dénomination possède évidemment une grande antiquité. On la rencontre dans les monuments du royaume de Bosphore (V s. a. C. N.) et chez Pomponius Mela (Chor. I, 14) dans la forme „thatae“, désignant les tribus habitant le littoral de la mer d'Asov.

Il est donc fort important d'étudier l'ethnographie des tatares de Crimée dans le but d'éclairer toute une série de questions obscures de l'histoire de l'Europe orientale du moyen âge et même de son histoire plus ancienne.

La demeure ne présente qu'un élément de culture, mais un élément des plus importants et le produit le plus compliqué de la culture matérielle. Elle dépend toujours de la nature locale et cette dépendance est plus évidente que dans le cas du costume et surtout de la culture spirituelle, dont le côté formel est déterminé dans un grand degré par des conditions sociales. Mais cette dépendance ne se fait pas voir seulement dans les changements immédiats, que subit la demeure dans la direction déterminée par la nature, mais aussi dans le fait, que la nature joue le rôle d'un facteur de sélection dans le mouvement de tels ou tels détails de la demeure dans certaines conditions culturelles et historiques. Dans le cas de la colonisation d'une nouvelle région la tradition populaire fait opposition et cherche des moyens pour conserver les formes de vie matérielle et de technique, adoptées dans un milieu différent.

Déjà l'exploration des demeures sur place a donné la possibilité de noter toute une série de distinctions locales plus ou moins brusques, qui ont permis de fixer trois types principaux régionaux. Les maisons de la ville de Baktchi-Saraï ont été étudiées indépendamment de ces types. L'adaptation culturelle prolongée, qui a fait toute la population de la Crimée d'abord grecque, ensuite turque, a contribué au nivellement des traits caractéristiques de la demeure des différentes régions. Mais malgré cela la réalité des types continue de ressortir. D'un autre côté dans certaines régions, par exemple, celle de la Côte Méridionale et de Baktchi-Saraï, se montrent et des traits communs les plus anciens, masqués par le développement ultérieur indépendant.

L'étude de toutes ces particularités de la demeure des tatares de Crimée, suivant la marcheroute de Baktchi-Saraï, Ousénbache, Yalta, Aloupka, Soudak, Chélègne et Karassoubazar,—permettent de faire des

conclusions suivantes. La couche la plus ancienne de la demeure tatare sec reconstruit de sa juxtaposition avec la demeure de Caucase. Alors ressortent deux types qui se pénètrent mutuellement. Les phénomènes ultérieurs dans l'histoire du développement de la demeure de Crimée se font voir par sa comparaison principalement avec la péninsule Balcanique et celles de l'Europe occidentale.

1. Demeure d'un plan carré avec trois murs construits de pierre brute qui parfois est remplacée par des briques non cuites, et le quatrième, formant une haie de branchages entrelacés, avec un toit plat en bois supporté de l'intérieur par un pilier, sans fenêtres, avec des bancs en pierre et en bois le long des murs. Dans sa forme, ses détails, sa disposition en marches—ce type qui s'est développé de l'adaptation des cavernes horizontales, artificiellement excavées dans la pente des montagnes avec une enceinte par devant en qualité du quatrième mur,—s'apparente avec les plus anciennes constructions similaires ossètes, dagستانيennes et en partie géorgiennes et arméniennes. Dans sa forme la plus pure ce type s'est conservé sur la Côte Méridionale dans sa partie orientale chez les thâts, mais ces détails s'étaient répandus aussi sur la pente septentrionale des montagnes de Crimée.

2. Demeure d'une haie à branchages entrelacés recouverte d'argile, qui est souvent remplacée par la brique non cuite, avec le toit à double pente, s'appuyant sur des piliers verticaux avec une bifurcation en haut. Ce type s'est apparenté avec les demeures circassiennes en haie à branchages entrelacés, qui se sont développées d'une hutte en haie, et existe depuis longtemps dans les steppes du littoral de la mer Noire. Dans la construction du toit se trouvent les éléments des constructions sur pilotis, qui s'élevaient autrefois sur les côtes de la mer d'Asov et qui sont connues d'après les modèles de culture de Tripoli. Ce type a été signalé dans la région de steppes de Karassoubazar.

3. Demeure aux murs en bois coupé, affermi par des tenons de bois, et au toit à double pente, reposant sur des poutres horizontales, qui relie en haut les murs de la maison,—a rapport, comme le démontre la dénomination des poutres horizontales „razan“ du mot goth Rasn=maison (racine Rast=le repos, le séjour), qui ne peut être expliquée de la langue turque,—au séjour des goths en Crimée, quoiqu'elle contient une base indigène encore plus ancienne et dont l'origine n'est pas encore tout à fait claire. Ce type se rencontre sur la pente septentrionale des montagnes de Crimée dans la région de Baktchi-Saraï.

4. Toutes les trois formes de la demeure de Crimée ont subit ensuite des changements du côté du type alpin ou celtique de la maison à deux chambres, qui a embrassé, paraît-il, en même temps la péninsule Balcanique. Cette influence de la maison du type alpin dans la propagation duquel ont participé, paraît-il, les goths aussi, s'est effectuée à deux reprises. Une couche se fait voir dans la présence chez les tatars de la maison à deux chambres, la plus répandue, avec un foyer dans l'anti-chambre, mais sans un poêle couvert dans la seconde chambre, qui, pourtant, est appelée „Soba“, c. à. d. en allemand „Stube“ (chambre à poêle). L'autre couche est signalée par le transfert du poêle à coupole (pour cuire le pain), qui se trouve ordinairement dehors,—dans l'intérieur de la maison.

5. L'influence byzantine avec l'influence greco-romaine se trouvant dessous, s'effectuait immédiatement, de même que par l'intermédiaire de l'influence ultérieure de l'architecture ottomane. Sous l'influence romano-byzantine a reçu son développement l'avancement caractéristique du premier étage, qui dépasse le rez-de-chaussée, et les balcons suspen-

du, qui sont connus encore dans l'architecture pompéenne (pergulae, maeniana), qui causa l'apparition des motifs correspondants dans l'architecture byzantine plus récente aussi. Une origine clairement byzantine démontre la couverture à tuiles des toits à double pente dans toute la région septentrionale.

6. Le développement primitif du premier étage dans les maisons des tatars de Crimée a commencé dans une époque encore plus ancienne, en passant ici par deux voies génétiquement différentes: 1) par l'adaptation de la partie inférieure des constructions sur pilotis à des logements complémentaires, par exemple, pour le bétail; alors l'habitation principale se trouve au premier étage et—2) par l'accroissement du premier étage sur le toit plat du rez-de-chaussée, en qualité d'une construction d'été. Ces deux types, se confondant, subissent l'influence sus-mentionnée de la part des maisons à l'étage, au balcon de type byzantin et ottoman.

7. L'influence ottomane dans le domaine de la demeure de Crimée, pénétrant par la ville dans la campagne, a embrassé plus largement que ne l'a fait la langue,—non seulement la population tatar, mais aussi presque tout le reste de la population de la péninsule. Elle s'est fait voir avant tout dans le remplacement des meubles hauts par des meubles bas, ce qui était causé par l'habitude d'être assis sur le plancher. A l'influence ottomane se rattache, comme nous le montre la comparaison de la demeure de Crimée avec celle de Caucase d'un côté et des Balkans—d'un autre côté, le remplacement total du foyer central par une cheminée près du mur, qui porte de préférence le nom „otchague“ (racine turque ot=le feu) même chez les slaves méridionaux.

25/VIII 1925.

Moscou.

L'Institut d'Anthropologie de l'Université.

СПИСОК РИСУНКОВ К ГЛАВАМ.

К главе I-ой и II-ой. Строения города Бахчисарая.

- Старинный 2-х этажный дом в приходе Кайтазан Ага. Рис. 1, 2, 3 и 4 (планы и разрезы).
Старинный одноэтажный дом № 38 в приходе Умурша Эфенди. Рис. 5, 47 и 58 (устройство стен: плетневой, каменной и деревянной; конструкция крыши и внешний вид дома).
Старинный деревянный дом № 63 в приходе Сарлы Чешме. Рис. 6 (навес балкона).
Старинный 2-х этажный дом № 41 в приходе Асма Кую. Рис. 7, 8, 9, 44, 46 и 48 (планы, разрезы, внешний вид, устройство камина и потолка).
Деревянный остов нового дома. Рис. 10.
Верхний двор в татарском доме. Рис. 45.
Дом со свисающим вторым этажем на консолях. Рис. 52.

К главе II-ой. Деревянные строения Бахчисарайского горного района

- Дер. Биюк Узенбаш. Старинный деревянный 2-х этажный дом Рамазана Ахмета. Рис. 11, 12, 56 и 57 (планы и внешний вид).
Дер. Биюк Узенбаш. Старинный 2-х этажный дом Джелиля Хаяла. Рис. 18, 19, 20, 21, 22, 49 (планы, типы очагов).
Дер. Стиля. Старинный одноэтажный трехкамерный деревянный дом. Рис. 14 (план).
Дер. Керменчик. Тип селения. Рис. 54.
Дер. Керменчик. Старинный деревянный дом. Рис. 13, 15 и 16 (внешний вид и строение хлебной печи).
Дер. Аиргуль. Старинный дом Накыпа (главы мастеров всех цехов) Сейд Ахмед Бея. Рис. 17 (план).

К главе III-ей. Строения степного Карасубазарского района и жилище цыган.

- Дер. Уйшунь. Одноэтажный татарский дом. Рис. 24 и 25 (внешний вид и конструкция крыши и стен).
Дер. Бахчи Эли. Одноэтажный татарский дом. Рис. 26 (план).
Дер. Бахчи Эли. Одноэтажный татарский дом. Рис. 61 (внешний вид).
Г. Симферополь. Дома цыган (Дайфа) на Салгирной улице. Рис. 27, 51, 60 (план, очаг, внешний вид).
Г. Бахчисарай. Предместье Салачик. Пещерные жилища цыган (Елекчи). Рис. 28, 29 и 30 (внешний вид, план, и разрез).

К главе IV-ой. Строения южно-бережных татар.

- Дер. Ай Василь (район Ялты). Старинный одноэтажный дом Сейдобла Маратча. Рис. 31 и 32 (внешний вид и план).
Дер. Нижний Ай Василь (район Ялты). Старинный одноэтажный дом Амета Мустафы. Рис. 42 и 43 (план и разрез).
Дер. Шелень (район Судака). Два старинных одноэтажных дома горных татов. Рис. 33, 34 и 59 (внешний вид и план) и 38, 39 (план и обстановка).
Дер. Шелень (район Судака). Старинный 2-х этажный дом горных татов. Рис. 35, 36 и 37 (внешний вид и планы).
Дер. Шелень (район Судака). Старинный одноэтажный дом с окнами в крыше. Рис. 40 и 41 (план и обстановка).

LISTE D' ILLUSTRATIONS AUX CHAPITRES.

Chapitre I-er et II-me. **Les bâtiments de Baktchi-Saraï**

Maison ancienne à un étage, paroisse Kaïtazane Aga. Fig. 1, 2, 3, 4 (plans et profils).

Maison ancienne № 38, paroisse Oumourcha Eféndi. Fig 5, 47, 58 (construction de murs: clôture de branchages, de pierres et de bois; construction du toit, l' extérieur).

Maison ancienne de bois № 63, paroisse Sarli Tchechmé. Fig. 6 (auvent du balcon).

Maison ancienne à un étage № 41, paroisse Asma Kouyou. Fig 7, 8, 9, 44, 46, 48 (plans, profils, l' extérieur, construction du cheminée et du plafond).

Carcasse de bois d' une maison neuve. Fig. 10.

Cour supérieure d' une maison de tatares. Fig. 45.

Maison à l' étage supérieur, saillant avec des consoles. Fig 52.

Chapitre II-me. **Les bâtiments de bois de la région des montagnes de Baktchi-Saraï.**

Village Biouk Ousénbache. Maison ancienne de bois à un étage de Ramazane Ahmed. Fig 11, 12, 56, 57 (plans et l' extérieur).

Village Biouk Ousénbache. Maison ancienne à un étage de Jelil Hayal. Fig. 18, 19, 20, 21 22, 49 (plans, types des âtres).

Village Stilia. Maison ancienne de bois à trois chambres. Fig. 14 (plan).

Village Kermentchick. Type d' un village. Fig. 54.

Village Kermentchick. Maison ancienne de bois. Fig. 13, 15, 16 (l' extérieur et construction du fourneau).

Village Airgoule. Maison ancienne de Nakib (chef de tous les corps de métiers). Fig. 17 (plan).

Chapitre III-me. **Les bâtiments de la région de steppes de Karassoubazar et les demeures des tziganes.**

Village Ouichougne. Maison de tatares. Fig. 24, 25 (l' extérieur et construction du toit et de murs).

Village Baktchi-Eli. Maison de tatares. Fig. 26 (plan).

Village Baktchi-Eli. Maison de tatares. Fig. 61 (l' extérieur).

Simphéropol. Maison de tziganes (Daïfa). Rue Salgirnaya. Fig. 27, 51, 60 (plan, âtre, l' extérieur).

Baktchi-Saraï. Faubourg Salatdik. Cavernes, habituées de tziganes (Elektchi). Fig. 28, 29, 30 (l' extérieur, plan, profil).

Chapitre IV-me. **Les bâtiments de tatares de la Côte Méridionale.**

Village Aï-Vassily (région Yalta). Maison ancienne de Seidobla Maratcha. Fig. 31, 32 (l' extérieur, plan).

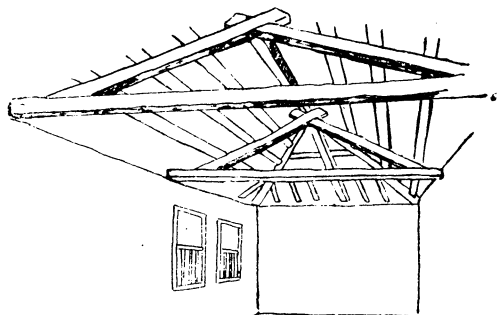
Village Aï-Vassily Inférieur (région Yalta). Maison ancienne de Ahmed Moustapha. Fig. 42, 43 (plan et profil).

Village Chélègne. Les 2 maisons anciennes de thâtes montagnards. Fig. 33, 34 59 (l' extérieur et plan) et 38, 39 (plan et l' ameublement).

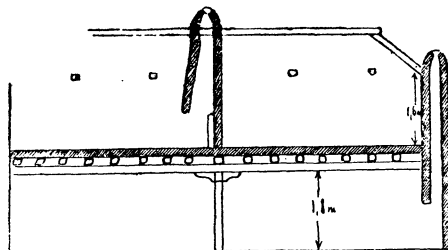
Village Chélègne. Maison ancienne à un étage de thâtes montagnards. Fig. 35, 36, 37 (l' extérieur et plans).

Village Chélègne. Maison ancienne avec des fenêtres en toit. Fig. 40, 41 (plan et l' ameublement).

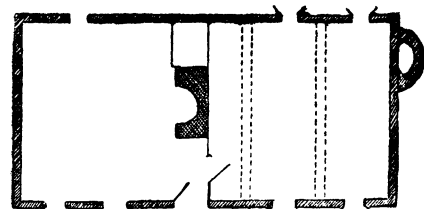
ТАБЛИЦА I.



1. L'étage supérieur. Верхний этаж: la construction intérieure de la toit. Конструкция крыши.

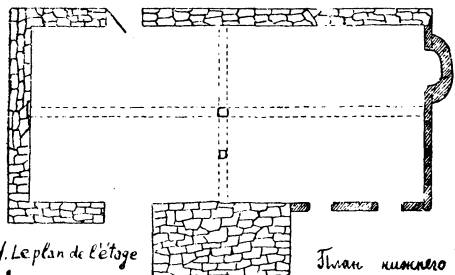


2. Le profil en longueur. Поперечный разрез



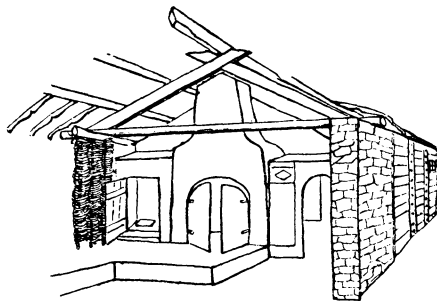
3. Le plan de l'étage supérieur. План верхнего этажа

Бахчисарай Старый 2^й этажный дом
Квартал Кайтазан Ага

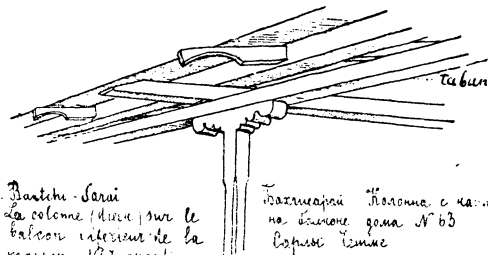


4. Le plan de l'étage inférieur. План нижнего этажа

Baktchi-Sarai. L'ancienne maison
du quartier Kaitazan Ağa

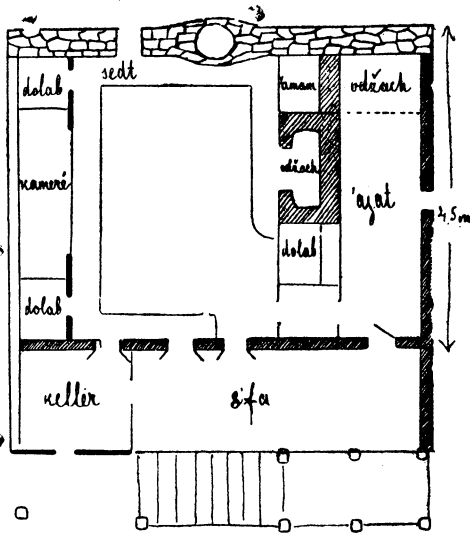


5. Baktchi-Sarai. La construction du toit et de murs. Бахчисарайская конструкция крыши и стен

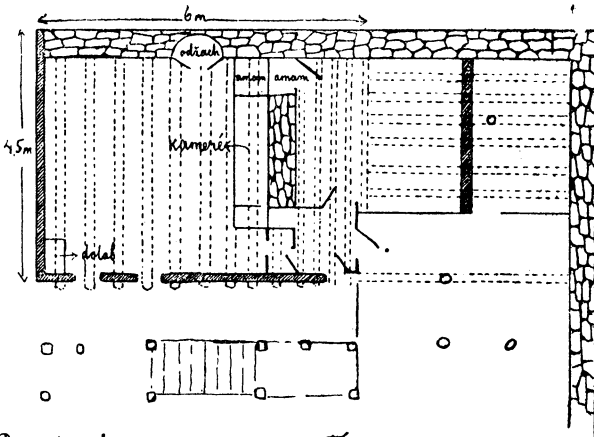


6. Baktchi-Sarai. La colonne posée sur le balcon intérieur de la maison. N° 63, quartier Sarly Lesme. Бахчисарай. Колонна с карнизом на балконе дома № 63 Сарлы Лесме

Строения города Бахчисарая. Les bâtiments de Baktchi-Sarai.



Le plan de l'étage supérieur План верхнего этажа

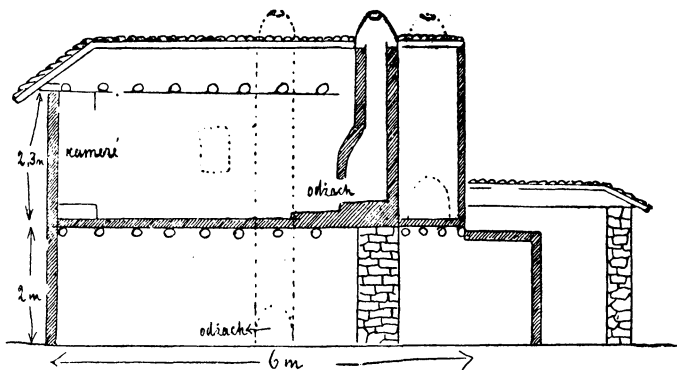


7. Baktchi Sarai
L'ancienne maison N°41 quartier
Asma Kouyou
Le plan de l'étage inférieur

Бахчисарай
этажный дом N°41 Асма Кую
план нижнего этажа

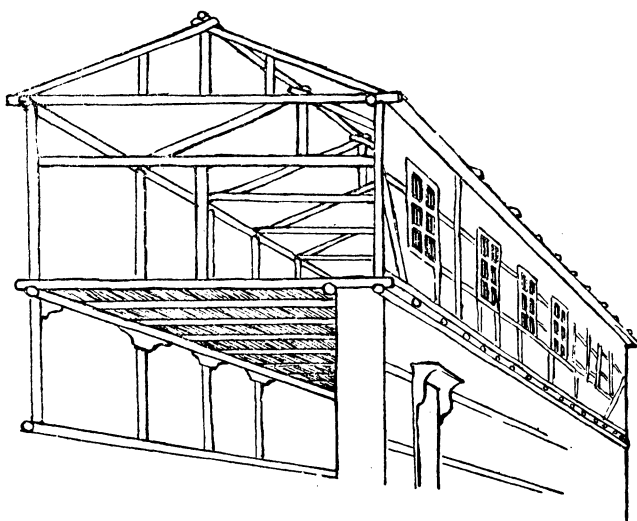
Строения города Бахчисарая.

Les bâtiments de Baktchi-Sarai.



Вактчи Сараї L'ancienne maison
 № 41 de quartier Asma Koum
 Le profil en longueur

Бахчисарай Старый дом № 41
 приход Асла Кую Продольный разрез



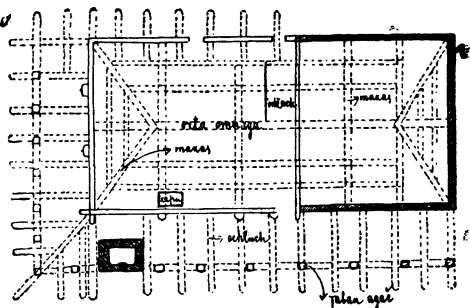
10. Вактчи Сараї
 La carcasse de bois

Бахчисарай. Деревянный
 остов дома

Строения города Бахчисарая.

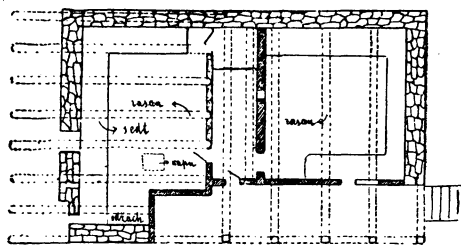
Les bâtiments de Baktchi-Saraï.

ТАБЛИЦА IV.



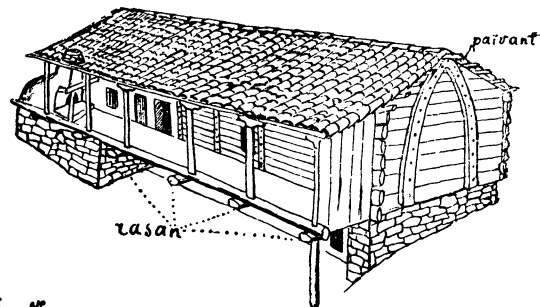
11. v. Dorsal Usimbach
L'ancienne maison de Ramagan
d'Ahmed
Le plan de l'étage supérieur

Этажи Узенбач
Дарга горный район
Старинный дом Рамаганского Ахмета
План верхнего этажа



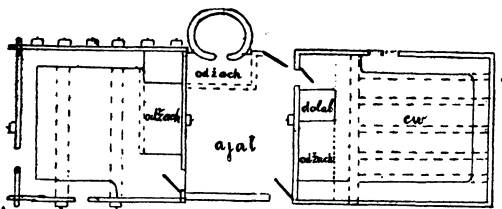
12. v. Dorsal Usimbach
L'ancienne maison de Ramagan
d'Ahmed
Le plan de l'étage

Этажи Узенбач
Старинный дом Рамаганского Ахмета
План нижнего этажа



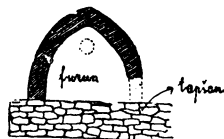
13. v. Kermendichea
L'ancienne maison de Ramagan
d'Ahmed
Le plan de l'étage supérieur

v. Kermendichea
L'ancienne maison de bois
Koncerte Arifeli
План верхнего этажа



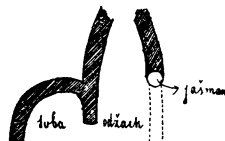
14. L'ancienne maison de bois avec foyer et cheminée
chambre le village Styka

Этажи Старинный одноэтажный
деревянный трехкамерный дом



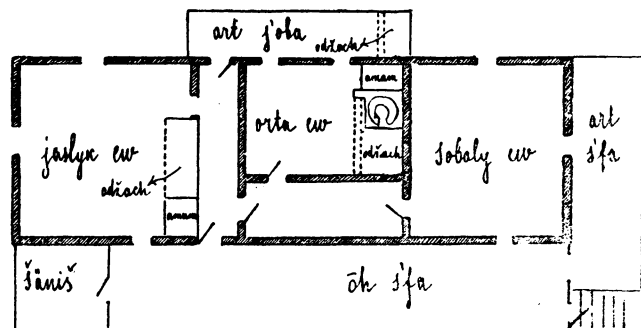
16. Kermendichea
Le fourneau en dehors
de la maison
Le profil

Кермендичеа
внешний дымоход
профиль



15. Kermendichea
Le four combiné avec le fourneau
Le profil

Кермендичеа
два камина в
одном дымоходе
профиль

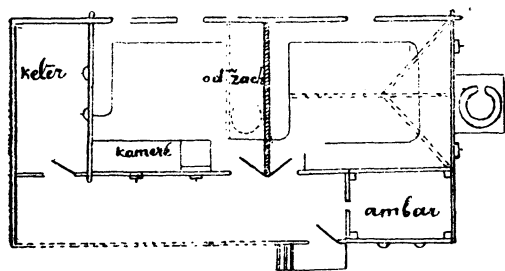


17. v. Birgoul
La maison Sed Ahmed Bey
Plan de l'étage supérieur

Биргул
Старинный дом
Сед Ахмед Бей
План верхнего этажа

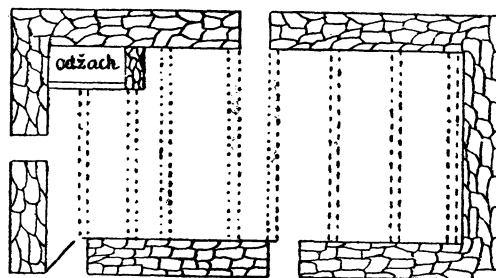
Бахчисарайский горный район.
La région montagneuse de Baktchi-Saraï.

ТАБЛИЦА V.



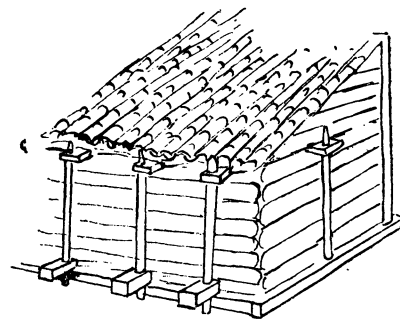
18. Биук-Узенбаш. La maison de bois. Le plan du rez-de-chaussée

Биук-Узенбаш. Деревянный дом. План первого этажа



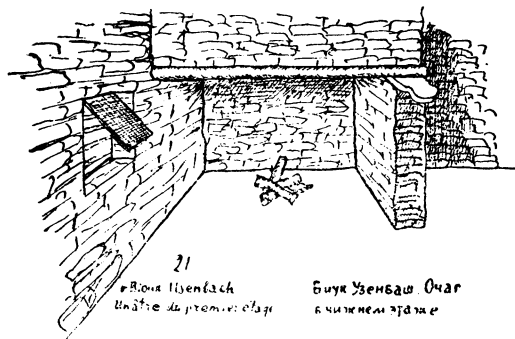
19. Биук-Узенбаше. Le plan du rez-de-chaussée

Биук-Узенбаш. Деревянный дом. План нижнего этажа



20. Биук-Узенбаш. La construction d'un magasin de bois

Биук-Узенбаш. Конструкция деревянного амбара



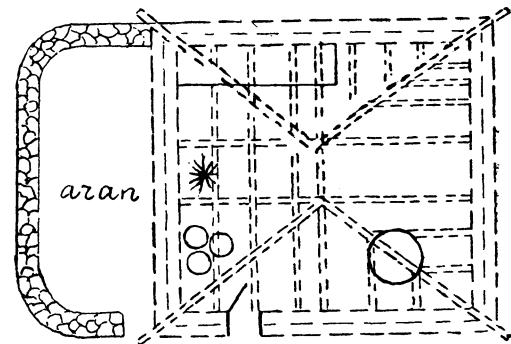
21. Биук-Узенбаш. Le site du rez-de-chaussée

Биук-Узенбаш. Очаг в нижнем этаже



22. Биук-Узенбаш. Le cheminée de chiste

Биук-Узенбаш. Дымовая труба из камня

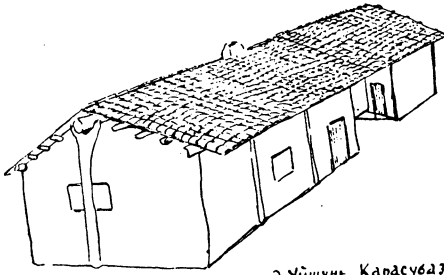


23. L'habitation d'imberger

Хи́ла возле Ялты. Жилище пастуха

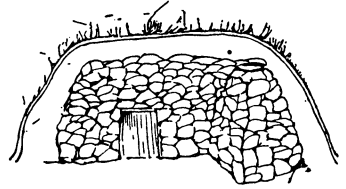
Бахчисарайский горный район.
La région montagneuse de Baktchi-Saraï.

ТАБЛИЦА VI.



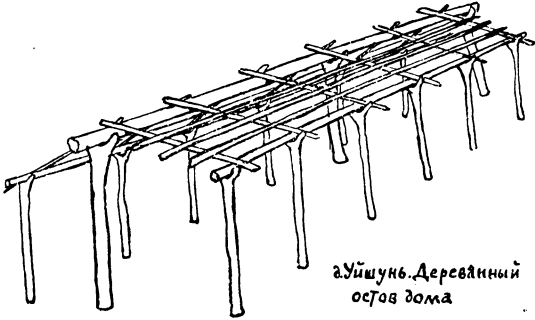
24. v. Ouzhougne. La région de Karassou-Bazar. La maison

Уйшунь Карасубазарский район



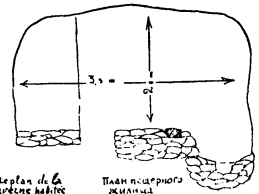
28. Bakhchi-Eli. Le village de Karassou-Bazar. Habitation par les Tziganes

Бахчисады. Салачи. Кладовое жилище цыган



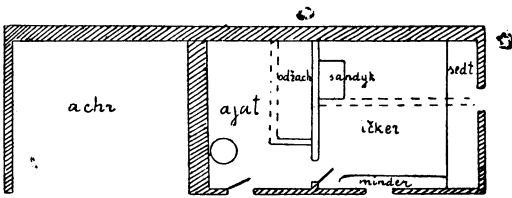
Уйшунь. Деревянный остов дома

25. v. Ouzhougne. La carcasse de bois de la maison.



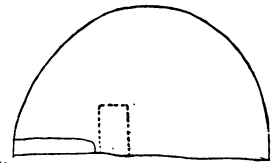
29. Le plan de la chambre habitée

План внутреннего жилища



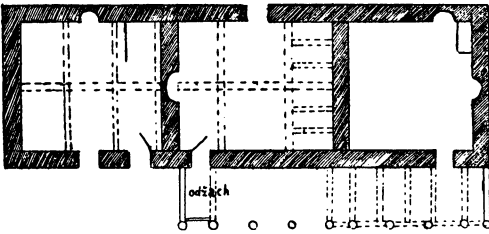
26. v. Bakhchi-Eli. Le région de Karassou-Bazar. Le plan d'une maison

Бахчи-Эли. Карасубазарский район. План дома



30. Le profil de la chambre habitée par les Tziganes

Разрез внутреннего жилища цыган

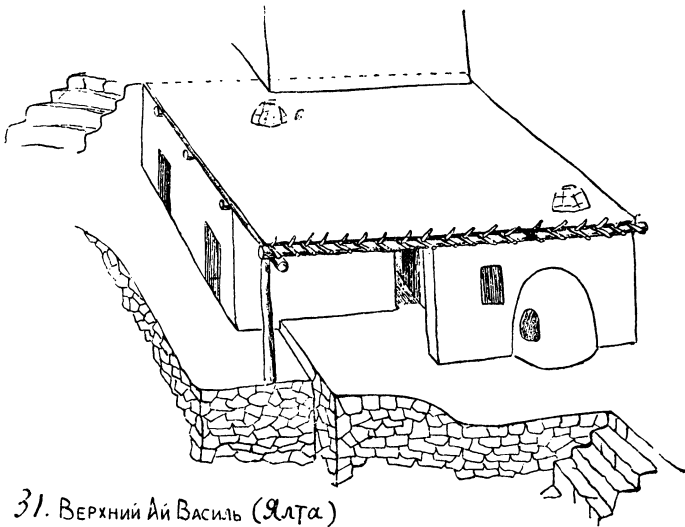


27. Simferopol. Le plan de trois maisons de Tziganes sous un toit

Симферополь. План 3-х цыганских домов под одной крышей

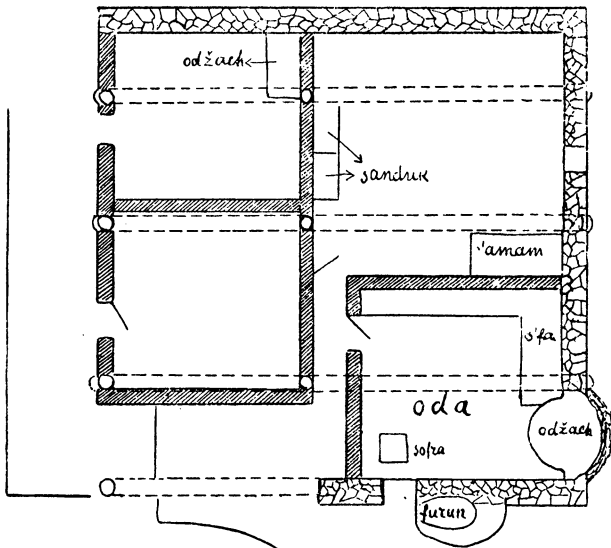
Степной район Карасубазара и жилища цыган.

La région de steppes de Karassoubazar et les demeures des tziganes.



31. Верхний Ай Василь (Ялта)
Дом Сейдобла Маратца.

v. Ai Basil L'ancienne maison
de Seidovla Maratcha

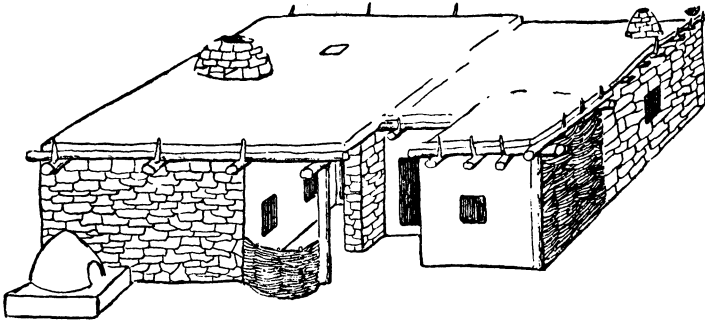


32.
ДЕР. Верхний Ай Василь (Ялта)
Дом Сейдобла Маратца ПЛАН ДОМА

Le plan

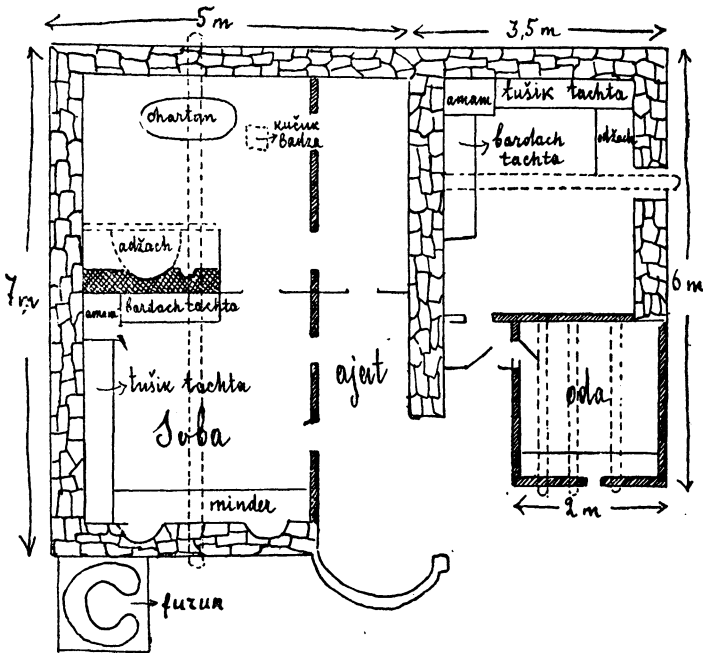
Южно-бережный район.

La région de la Côte Méridionale.



33. v. Chelegne. La région de Youlacc
La maison de théâtre à un étage

эшелень Судакского района
Одноэтажный дом театров

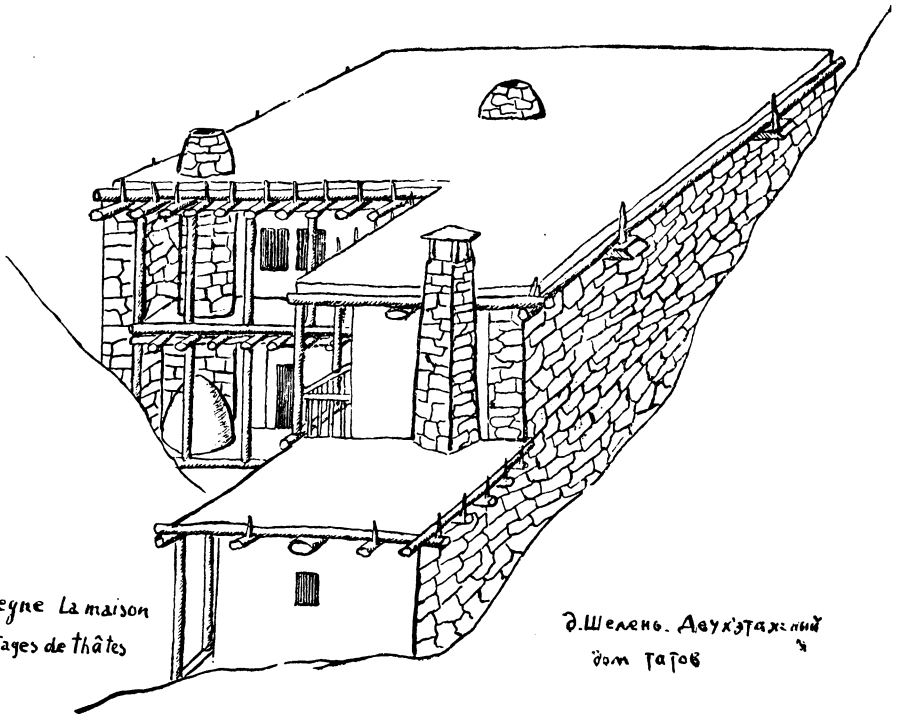


34. v. Chelegne. Le plan d'une maison

эшелень. План дома

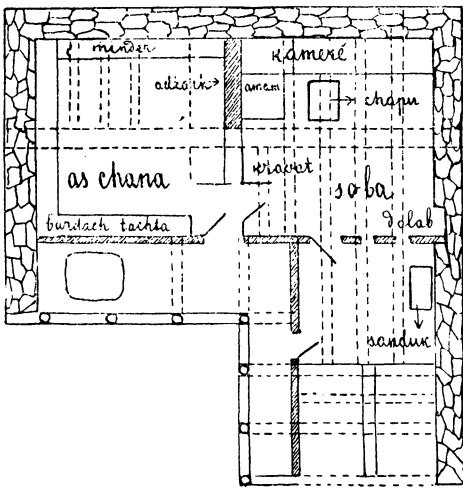
Южно-бережный район.

La région de la Côte Méridionale.



35. v. Chelegne La maison à deux étages de thâtes

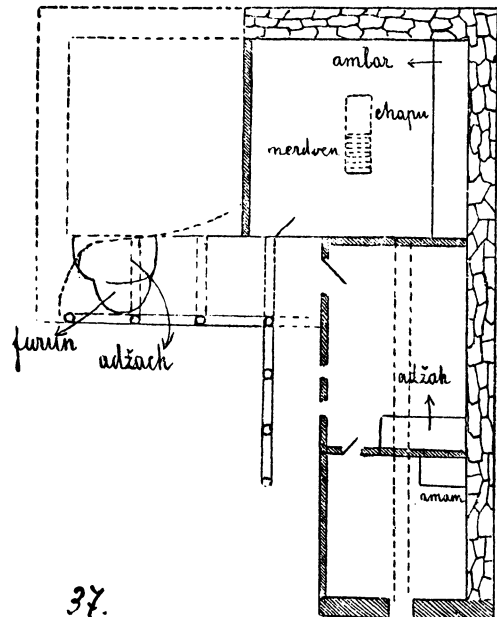
д. Шелень. Двухэтажный дом татар



36

Le plan de l'étage supérieur

План верхнего этажа



37.

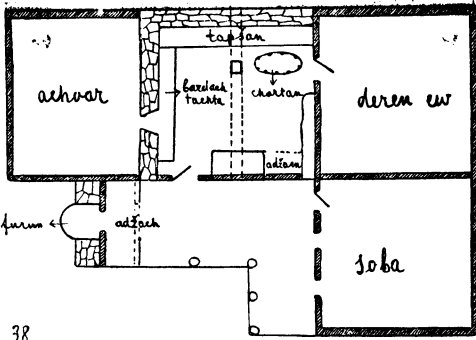
Le plan de l'étage inférieur.

План нижнего этажа

v. Chelegne. La région de Soudak. La maison de thâtes à deux étages avec un escalier intérieur

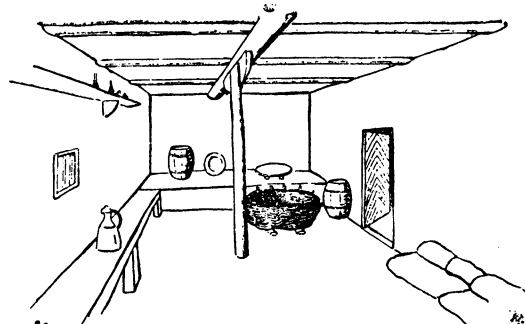
д. Шелень Судакский район. Двухэтажный дом с внутренней лестницей

ТАБЛИЦА X.



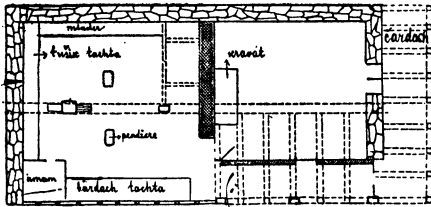
38. v. Chelegne, la région de Soudak
Le plan d'une maison à un étage

Шелень Судакского района План одноэтажного дома татар



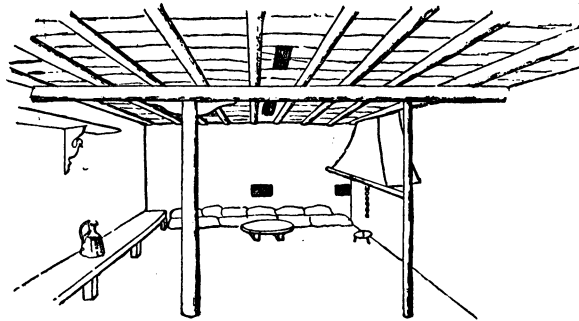
39. v. Chelegne l'intérieur d'une maison ancienne de Tatars

Шелень Обстановка старинного дома татар



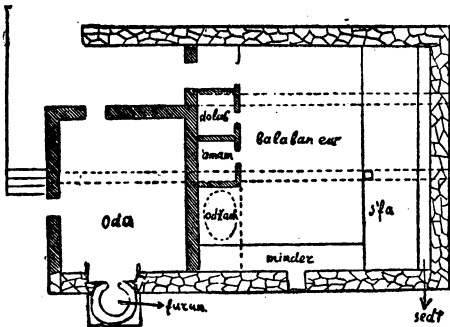
40. v. Chelegne, la région de Soudak
Le plan d'une maison ancienne de Tatars

Шелень Судакского района План старинного дома татар



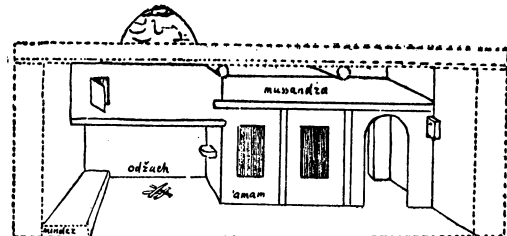
41. v. Chelegne, l'intérieur d'une maison ancienne de Tatars. La fumée se recueille en fait

Шелень. Обстановка старинного дома татар с окнами в крыше



42. Yalta, v. Ai Basil inférieur
Le plan de la maison d'Ahmed Mustafa

Ялта д. Нижний Ай Василь План дома Амета Мустафы



43. Yalta, v. Ai Basil inférieur, l'ancienne maison d'imam Ahmed Mustafa. Le profil et la vue d'un mur avec l'âtre

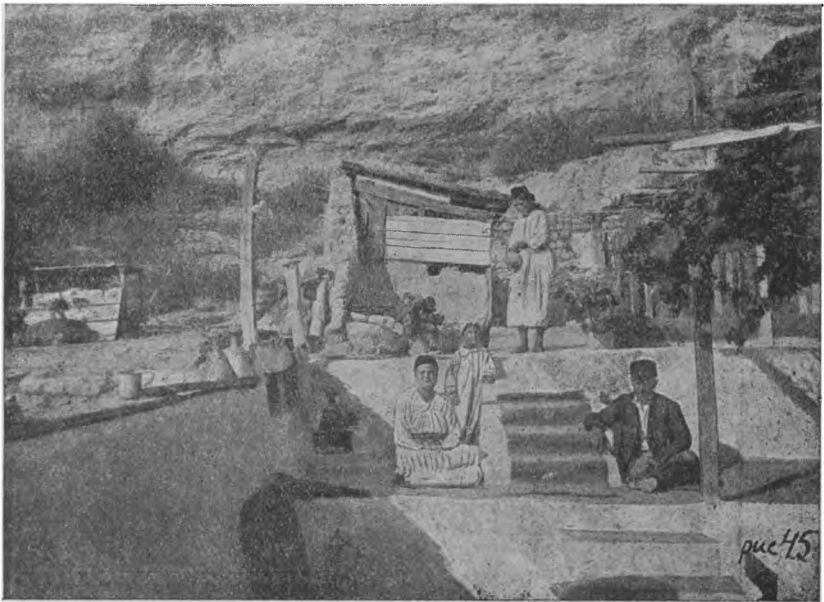
Ялта д. Нижний Ай Василь. Старинный дом Илама Амета Мустафы. Разрез и вид на стену с очагом

Южно-бережный район.

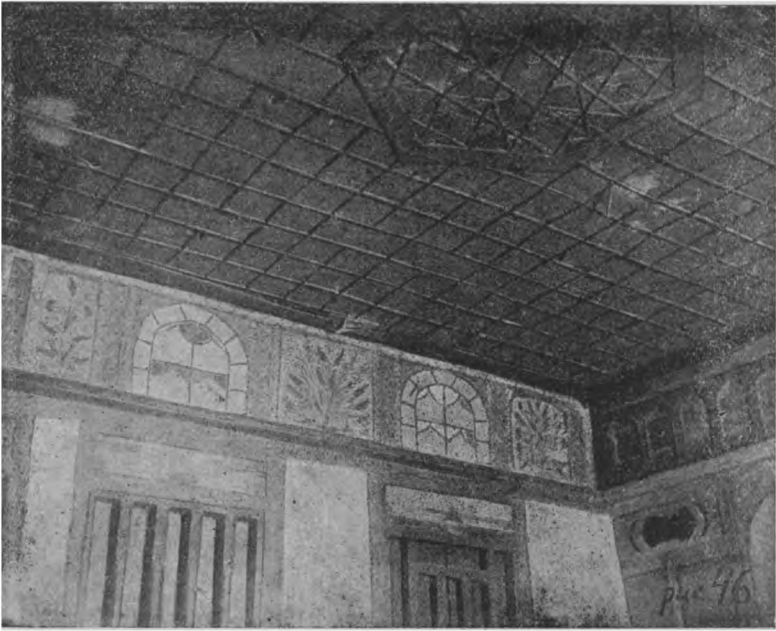
La région de la Côte Méridionale.



Бахчисарай. Старинный 2-х этажный татарский дом.
Bachtchi-Saraï. Maison ancienne de tatares.



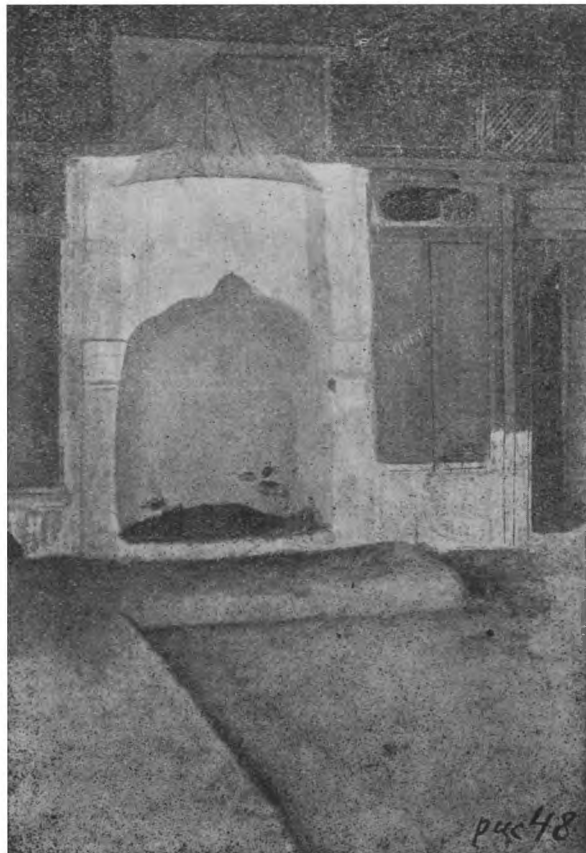
Бахчисарай. Верхний двор татарского дома.
Baktchi-Saraï. Cour supérieure d'une maison de tatares.



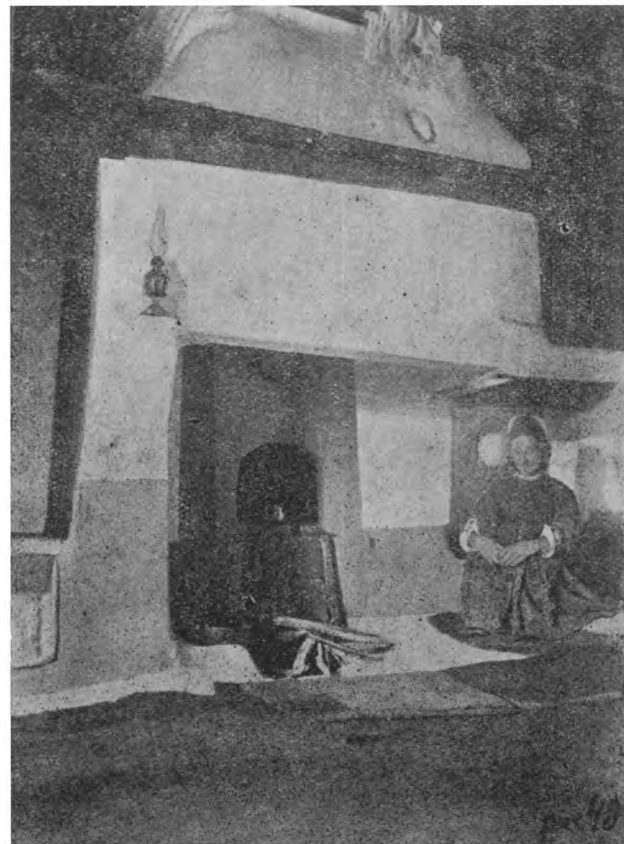
Бахчисарай. Узорный потолок и росписной карниз.
Baktchi-Saraï. Plafond orné de triangles de bois et corniche peinte.



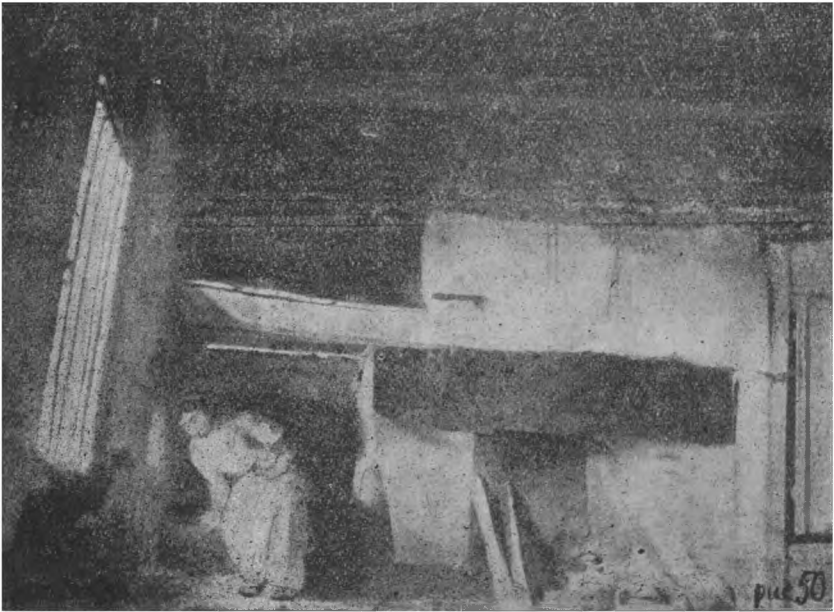
Бахчисарай. Конструкция крыши-потолка в старинном доме.
Baktchi-Saraï, Construction du toit-plafond dans une maison ancienne.



Бахчисарай. Очаг в форме камина.
Baktchi-Saraï. Atre en forme de cheminée.



Б. Узенбаш. Очаг комбинированный с хлебной печью.
Village B. Ousénbache. Atre combiné avec un fourneau



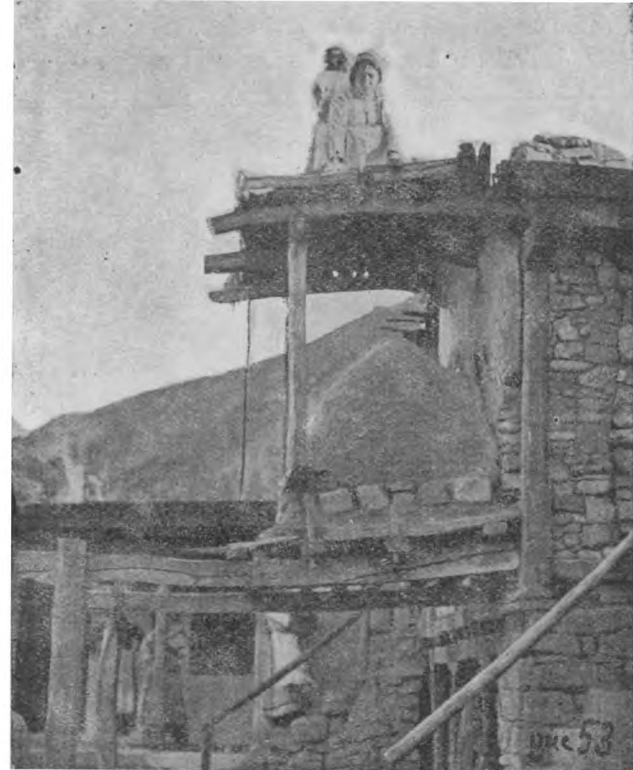
Дер. Б. Узенбаш. Очаг в старинном доме.
Village B. Ousénbache. Atre dans une maison ancienne



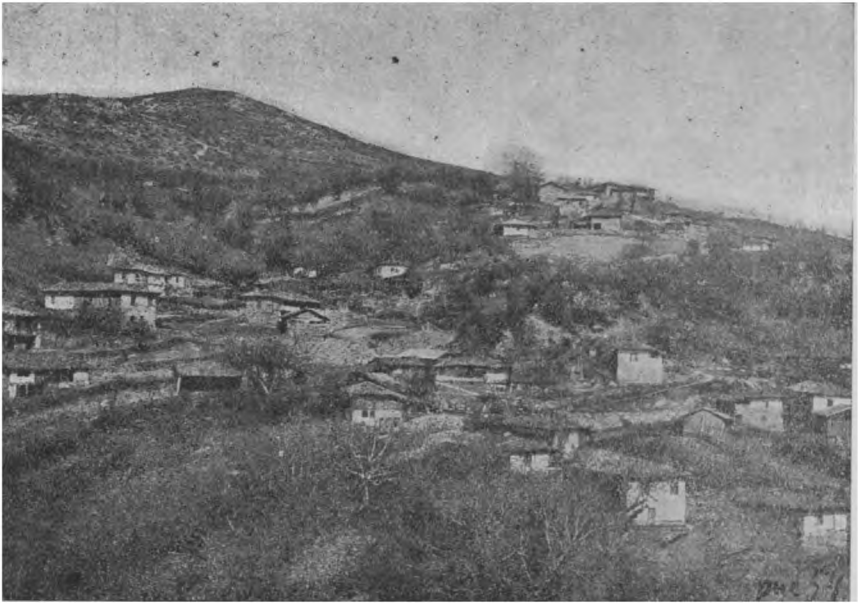
Симферополь. Семья цыган (Дайфа) под очагом.
Simphèropol. Famille de tziganes (Daïfa) sous un âtre.



Бахчисарай. Дом с выступающим вторым этажем на консолях.
Baktchi-Saraï. Maison avec l'étage saillant à des consoles.



Дер. Шелень. Хлебная печь на верхнем этаже.
Village Chèlègne. Fourneau à l'étage supérieur.



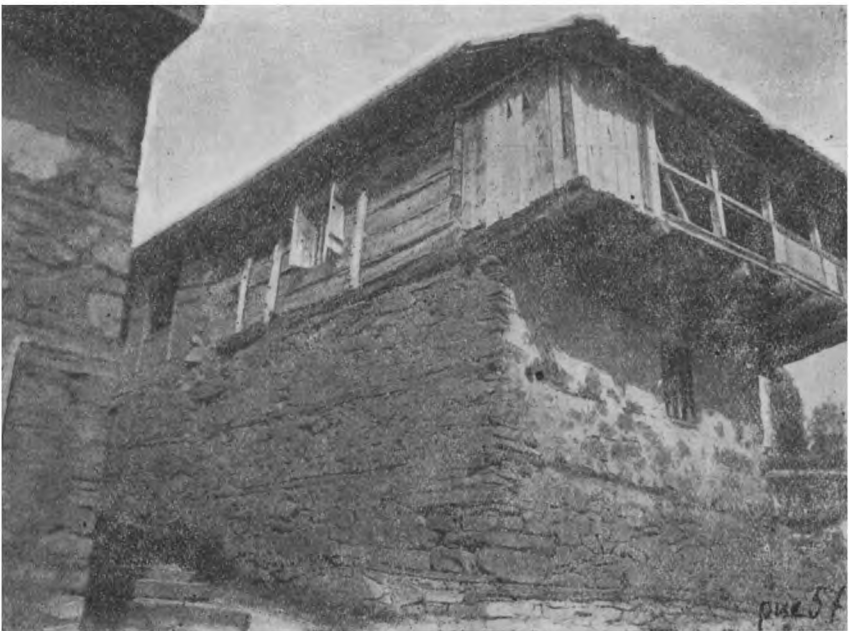
Дер. Керменчик. Общий вид.
Village Kermentchik. Vue générale.



Дер. Шелень. Уголок селения горных татов.
Village Chèlègne. Coin d'un village de thâtes-montagnards.



Дер. Б. Узенбаш. Дом Рамазана Ахмета.
Village B. Ousénbache. Maison de Ramazane Ahmed.

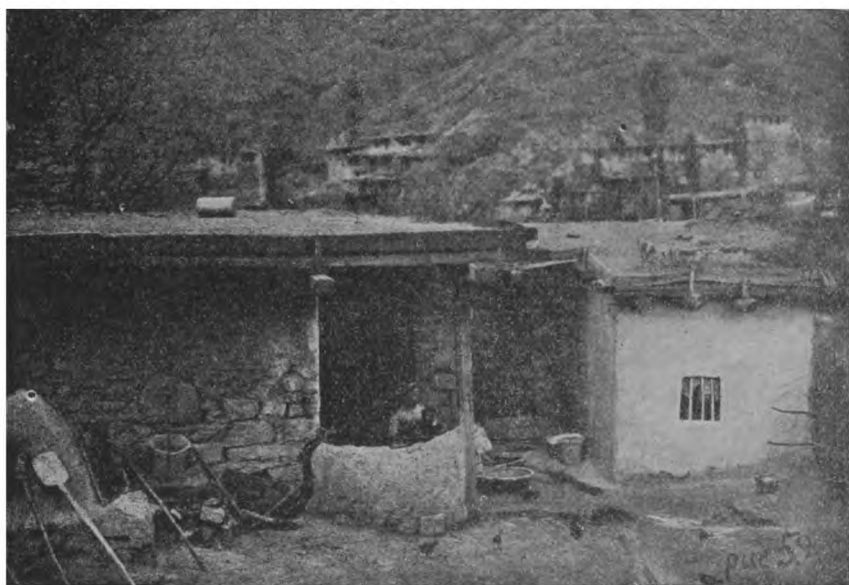


Дер. Б. Узенбаш. Дом Рамазана Ахмета.
Village B. Ousénbache. Maison de Ramazane Ahmed.



Бахчисарай. Старинный деревянный дом.

Baktchi-Sarai. Maison ancienne de bois.



Дер. Шелень. Старинный дом горных татов.

Village Chèlègne. Maison ancienne de thâtes-montagnards.



Симферополь. Цыганский (Дайфа) квартал.
Simphéropol. Quartier de tziganes (Daifa).



Дер. Бахчи-Эли. Татарский дом с хлебной печью снаружи.
Village Baktchi-Eli. Maison de tatares avec un fourneau en dehors.

Замеченные опечатки.

<i>Страница</i>	<i>Строка</i>	<i>Напечатано</i>	<i>Должно быть</i>
5	11 сн.	сохранять	сохраняет
8	2 св.	Самбула	Стамбула
"	11 сн.	музеем дом № 63.	музеем дом № 38 в приходе Умурша Эфенди и дом № 63.
"	3 сн.	одного	один
13	16 "	до IV в.	до VI в.
"	Прим. 1-е	Иония и Восток	Иония и Восток, пер. П. В. Латышева. Петр. 1914
"	" 2-е	Керченские катакомбы. „Материалы по Арх. России“.	Керченская христианская катакомба 491 года, Мат. по Арх. России. № 6, 1891 г. стр. 20—22.
14	Прим. 3-е	Браун. О славяно-готских.	Браун. Ф. Разыскания в области гото-славянских отношений. СПб. 1899 г. стр. 282, 328.
15	7 св.	Мангуно	Мангула
16	19 "	Васильковский	В. Г. Васильевский.
"	11—12 сн.	также Бузбек; указывают	также Бузбек указывает
"	11 сн.	Суиварни (на Бельбеке.	(Суиварин) на р. Бельбеке
17	21 св.	(карте)	(описании)
"	Прим. 2-е	Браун. Готско....	Браун, Ф. Разыскания в области гото-славянских отношений.
"	Прим. 9-е	твист.	текст,
18	9 св.	так что	так как
"	Прим. 3-е	Черноморье 11.	Черноморье II.
19	25 сн.	в 5,6 × 4,25 метров	5—6 на 4—5 метров
22	Прим. 2-е	Meldahe	Meldahl
23	13 сн.	Haus	Hus (Haus)
26	9 св.	приморских	причерноморских
"	14 "	монголовидными	монголоидными
28	19 "	культуры, еще	культуры. Еще
"	20 "	Джанибеке. Крымский	Джанибеке крымский
"	Прим. 1-е	Василевский	Васильевский, В. Г.
31	4 св.	культуры	культуры 2)
"	Прим.	Городцов	2) Городцов
32	2 св.	20—25 арш.	20—25 см.
38	13 сн.	Ганаиде	Танаиде
"	7 "	редеющих	редущего
46	6 св.	плосконых	плоскостных
"	18 сн.	двухкаменный	двухкамерный

ОГЛАВЛЕНИЕ

	Стр.
Глава I. Татарский дом города Бахчисарая.	7
II. Бахчисарайский горный район	12
III. Степной район Карасубазара и Симферополя.	25
IV. Южно-бережный район и заключение.	33
Résumé. La demeure des tatares de Crimée dans son rapport avec l'histoire de la colonisation de la presqu'île	52
Список рисунков к главам.	57
Liste d'illustrations aux chapitres.	58
Таблицы I—XIX.	

ПРИМЕЧАНИЕ.

В библиографических ссылках на сочинения на славянских языках (стр. 37, 45 и 47) по типографским условиям пропущены в соответствующих местах значки над *c*, *s* и *z* для звуков ч, ш и ж.